

PLEJEPLAN STEVNS KLINT

Plejeplan for Stevns Klint

Plejeplanen er gældende for fredningsområdet i perioden 2022-2025.



Kolofon

Forfattere: Erik Aude, Ditte Nan Hansen, Lene Thomsen, Thorild Vrang Bennett, HabitatVision A/S.
Plejeplanen er redigeret af Stevns Kommune.

Rekvirent: Stevns Kommune

Kontaktpersoner: Casper Pedersen og Tine Jensen

Kvalitetssikring: Lene Thomsen, HabitatVision A/S

GIS-ekspert: Thorild Vrang Bennett, HabitatVision A/S

Dokumenttitel: Plejeplan for Stevns Klint

GIS-data: Indeholder data fra SDFE Ortofoto forår 2020

Årstal: 2021



Den nationalt sjældne og smukke plante due-skabiose, som er almindelig langs Stevns Klint.

Indhold

Resumé	6
Plejeplan	6
Overordnet målsætning	6
1 Indledning	8
§ 1 Fredningens formål	9
2 Baggrund	10
2.1 Verdensarv og geologi	10
2.2 Trampesti	10
2.3 Kulturhistorie	10
2.4 Natur	12
2.4.1 Flora	12
2.4.2 Fauna	12
3 Status	15
4 Kortoverblik	17
5 Trampesti med klint, overdrev og stenstrand	21
5.1 Delstrækning 1	21
5.2 Delstrækning 2	22
5.3 Delstrækning 3	24
5.4 Delstrækning 4	25
5.5 Delstrækning 5	26
5.6 Delstrækning 6 <i>Storedal til Stevns Kridtbrud (figur 8)</i>	28
5.7 Delstrækning 7	30
<i>Ved Stevns Kridtbrud (figur 9)</i>	30
5.8 Delstrækning 8	31
<i>Fra syd for Naturcentret til Holtug Kridtbrud (figur 10)</i>	31
5.9 Delstrækning 9	34
<i>Fra Holtug Kridtbrud til Kulsti Rende (figur 11)</i>	34
5.10 Delstrækning 10	36
<i>Kulstirenden til den nordlige afslutning (figur 12)</i>	36
5.11 Boesdal Kalkbrud	38
<i>Besøgscenter og indgangsportal</i>	38
5.12 Højerup	43
<i>Et nationalt udflugtsmål</i>	43
5.13 Stevns Fyrcenter <i>Natur, fyr- og koldkrigshistorie</i>	45
5.14 Stevns Naturcenter - Mandehoved	49
5.15 Holtug Kridtbrud	52

<i>Den rå naturoplevelse</i>	52
6 Målsætning	53
6.1 Markarealer.....	53
6.2 Græsmarker og kortklippede græsarealer.....	53
6.3 Overdrev.....	53
6.4 Trampestien.....	54
6.5 Træbeklædte område.....	55
6.6 Klinten.....	56
6.7 Stenstrand.....	56
7 Naturpleje	57
7.1 Plejetiltag overordnet.....	57
7.2 Konvertering af markarealer til overdrev.....	57
7.3 Særlige hensyn til faunaen.....	58
7.3.1 Vandrefalk.....	58
7.3.2 Digesvaler.....	58
7.3.4 Markfirben.....	58
7.3.5 Insekter.....	59
8 Etablering og drift	59
8.1 Basisindsats.....	59
8.2 Mere pleje end basisindsats.....	60
8.3 Drift.....	60
8.4 Metodevalg.....	60
8.5 Privat naturpleje.....	62
8.6 Etablering af naturarealer.....	62
8.7 Udpining.....	62
8.8 Slåning og opsamling af høstet materiale eller afbrænding.....	63
8.8.1 Traditionel slåning.....	63
8.8.2 Mosaikslåning.....	63
8.9 Afbrænding.....	63
8.10 Slåning af stier og kortklippede arealer.....	65
8.11 Græsning.....	65
8.11.1 Helårsgræsning.....	66
8.11.2 Sommergræsning.....	66
8.12 Rydning.....	68
8.13 Invasive arter og affald.....	72
8.14 Ingen pleje.....	72
8.15 Publikumshensyn.....	72
8.16 Udsigtspunkter.....	73

8.17 Regulering af færdsel	78
9 Litteratur	79
Bilag	80
Bilag 1 Kort med driftsaktiviteter	80
Delstrækning 1	80
<i>Rødvig - Boesdal Kalkbrud</i>	80
Delstrækning 2	81
<i>Boesdal Kalkbrud – Stevnsfort</i>	81
Delstrækning 3	82
<i>Harvig - Højeruplund</i>	82
Delstrækning 4	83
<i>Højeruplund - Stevns Fyr</i>	83
Delstrækning 5	84
<i>Stevns Fyr - Storedal</i>	84
Delstrækning 6	85
<i>Storedal - Stevns Kridtbrud</i>	85
Delstrækning 7	86
<i>Stevns Kridtbrud</i>	86
Delstrækning 8	87
<i>Stevns Kridtbrud - Holtug Kridtbrud</i>	87
Delstrækning 9	88
<i>Holtug Kridtbrud – Kulsti</i>	88
Delstrækning 10	89
<i>Kulsti - fredningsgrænse mod nord</i>	89
Bilag 2 Insekthensyn ved pleje på Stevns Klint	
Bilag 3 Naturnotat vedrørende flora og fauna på Stevns Klint (Anita Pedersen)	

Resumé

Stevns Klint er et fredet område på ca. 142 ha. Området er fredet med formålene at sikre og bevare UNESCO verdensarv, bevare og fremme sjældne naturtyper, sikre særegne kulturhistoriske værdier, understøtte formidlingsmæssige og forskningsmæssige potentialer, sikre tilgængelighed for offentligheden til verdensarv, kulturarv og unikke naturområder, sikre og forbedre rekreative værdier, samt medvirke til at sikre gunstig bevaringsstatus for internationalt beskyttede naturtyper og arter langs klinten.

Med fredningsafgørelsen er Stevns Kommune plejemyndighed på de fredede private og kommunalt ejede arealer. Nærværende plejeplan redegør for aktiviteter og plejetiltag for første periode frem til planens revision, som foretages senest hvert fjerde år, dvs. næste gang senest i 2025.

I denne plejeplan er det fredede område opdelt i 10 delstrækninger og 5 områder: *Boesdal Kalkbrud, Højerup, Stevns Fyrcenter, Stevns Naturcenter og Holtug Kridtbrud*.

Den fredede strækning blev besøgt i efteråret 2021 af konsulentfirmaet HabitatVision, med fokus på observation af naturtilstanden langs klinten og behov for plejeindsatser på de forskellige delområder.

Plejeplan

Plejeplanen tager afsæt i "Afgørelse om fredning af Stevns Klint i Stevns Kommune, Miljø- og Fødevarerklagenævnet, januar 2021". Af fredningen følger, at der skal udarbejdes en plejeplan for området samt at denne skal være udarbejdet indenfor et år fra offentliggørelsen af afgørelsen.

Af plejeplanen fremgår forslag til pleje samt en plan for udførsel af forskellige plejeinitiativer, som understøtter realiseringen af fredningen af Stevns Klint. Plejeplanens forslag til forskellige initiativer vil spille naturligt sammen med de strategier og visioner for Stevns Klint, som findes i bl.a. *Udviklingsplan destination Stevns Klint, Forvaltningsplan Stevns Klint* med flere, samt stemmer overens med kulturhistoriske udpegninger og fredninger.

Overordnet målsætning

Den overordnede målsætning for den geologiske verdensarv er at sikre udsynet til klintens lagserie med mulighed for formidling af international betydning.

Den naturmæssige målsætning er at skabe et artsrigt plante- og dyreliv, herunder særligt de arter, som er knyttet til naturtypen næringsfattigt kalkoverdrev. Det primære fokus for plejeplanen er derfor at understøtte udviklingen af næringsfattigt kalkoverdrev med høj biodiversitet.

Den 16 km lange trampesti skal udbygges til en sikker og brugbar vandresti i hele fredningsområdet langs klinten. Planen indeholder bl.a. forslag til opstilling af bænke ved 14 af de bedste udsigtspunkter.

Slutteligt indeholder planen plejeaktiviteter på ca. 68 ha, som eksempelvis rydning af krat, forslag til græsningsdrift samt publikumstiltag langs klinten.



Området omkring Stevns Klint indeholder spændende geologiske profiler. Denne profil fra Boesdal indgår i verdensarvsudpegningen.

1 Indledning

Pleje af fredningsområdet

Med fredningen af Stevns Klint i 2021 er Stevns Kommune nu plejemyndighed for de private og kommunalt ejede arealer indenfor det fredede område. Arealerne på den fredede strækning ejes af et stort antal privat lodsejere, Stevns Kommune og Staten.

Stevns Kommune forestår driften og plejen af det fredede område. Stevns Klint Verdensarvskontor koordinerer formidlingen med de forpligtede parter, herunder Østsjællands Museum og Stevns Klint Besøgscenter.

I udarbejdelsen af plejeplanen har der været fokus på at foreslå initiativer, der vil hjælpe til at udvikle og forbedre naturtyper, som er sjældne i Danmark og hele Europa, de såkaldte *habitatnaturtyper*.

Plejeplanen redegør for tilrettelæggelsen og driften af plejen på de omfattede arealer, inklusiv den 25 meter brede bræmme fra klintekanten og ind i land.

Bekendtgørelse om pleje af fredede arealer

Planen understøtter formålene i § 1 i: "Afgørelse om fredning af Stevns Klint i Stevns Kommune" jf. *Bekendtgørelse om pleje af fredede arealer og tilsyn*: § 1. stk. 3 "...Plejeplanen skal indeholde en beskrivelse af den naturtilstand, der ønskes opretholdt eller genskabt, og en beskrivelse af de foranstaltninger, der sigter mod opnåelse af fredningens formål. Planen sendes til ejere og brugere af de omfattede ejendomme til orientering".

Plejeplanens formål

Plejeplanens formål er derfor at understøtte fredningens formål gennem en beskrivelse af praktiske tiltag, der søges udført under hensyntagen til bevaringsinteresserne, med en beskrivelse af området nu og en beskrivelse af hvordan området på sigt ønsket udviklet.

Frekvens og konkretisering

Plejeplanen revideres senest hvert fjerde år.

I plejeplanen gennemgås initiativer, der vil arbejdes med indenfor planperioden samt forslag til den videre drift. Initiativerne bliver konkretiseret i en årsplan, hvoraf det fremgår hvornår, hvor og hvordan plejen udføres. Det vil også være på baggrund af denne, at ejere og brugere kan meddele, om de selv ønsker at pleje de fredede arealer.

§ 1 Fredningens formål

1. At sikre og bevare områdets geologiske værdier af enestående, universel betydning.
2. At bevare og fremme områdets karakteristiske naturtyper for at skabe et artsrigt plante- og dyreliv, herunder særligt de naturtyper og arter, som er knyttet til naturtypen næringsfattigt kalkoverdrev.
3. At sikre områdets helt særegne kulturhistoriske værdier som er knyttet til klinten.
4. At sikre og understøtte relevante formidlings- og forskningsmæssige tiltag med udgangspunkt i de unikke, stedlige værdier og samspillet mellem dem.
5. At sikre offentligheden god tilgængelighed til den geologiske verdensarv samt til den særlige kulturarv og natur via et sammenhængende, kystnært stiforløb, Stevns Klint Trampesti.
6. At sikre og forbedre de rekreative værdier - herunder oplevelser, der er knyttet til klinten, naturen, verdensarven samt udsigten over havet.
7. At sikre en generel bæredygtighed og bred forankring i udforskningen, forvaltningen, publikumsadgangen og formidlingen af områdets natur- og kulturværdier.
8. At medvirke til at sikre, at naturtyper og arter, som er omfattet af Natura 2000-beskyttelse, har en gunstig bevaringsstatus.



Den smukke overdrevsart stor knopurt.

2 Baggrund

2.1 Verdensarv og geologi

Stevns Klint er UNESCO verdensarv på grund af det tynde geologiske lag, kaldet *fiskeleret*, der ligger mellem klintens tykke lag af kalk og kridt. Fiskeleret dokumenterer og bekræfter de evolutionære hypoteser som de voldsomme omvæltninger i betingelserne for livet på Jorden for cirka for 65 millioner år siden. Dinosaurernes og mange andre arters uddøen, og de ændrede økologiske forhold, gav plads til andre arters udvikling. Evolutionen tog hermed en retning, der muliggjorde udviklingen og udbredelsen af de arter, som lever på Jorden nu. Plejeinitiativerne bør derfor sikre og bevare områdets geologiske værdier og optimalt udsyn til klinteprofilen med de geologiske lag, som udgør verdensarven.

2.2 Trampesti

Stevns Klint Trampesti giver offentligheden adgang til at opleve klinten og verdensarven til fods. Vandrestien er cirka 16 km lang og byder på lange fredfyldte strækninger langs den imponerende klint. I syd er stien nemt tilgængelig for de fleste. Mod nord er strækningen nogle steder mere udfordrende og mindre besøgt. Men hele vejen langs stien er der storblåede udsigter og enestående natur. Et nyt stiforløb på den nordligste del af klinten skal anlægges således, at der vil være en sammenhængende vandresti langs klintekanten i stort set hele klintens længde. Besøgende og lokale i området skal sikres en god og tilgængelig adgang til områdets unikke geologi, biologi og kulturhistorie af en sti, der ligger i sikkerhedsmæssig forsvarlig afstand fra klintekanten.

2.3 Kulturhistorie

De militære anlæg langs klinten er markante kulturhistoriske spor på strækningen. De fortæller historien om en ikke så fjern fortid, hvor det østlige Danmarks geografiske placering ved Østersøen, tæt på flere af Warszawapagtens medlemslande, gjorde Stevns Klint strategisk vigtig for Danmark og NATO. De militære anlæg langs klinten vidner om perioden kaldet *Den Kolde Krig*, og de er udpeget af Slots- og Kulturstyrelsen som bevaringsværdige anlæg fra perioden.

Generelt bør målsætningen for koldkrigsanlæggene være, at de bevares i deres originale form, synlige og tilgængelige. Stevns var en vigtig strategisk lokalitet under den kolde krig, med sin beliggenhed "pegende" mod sydøst netop hvor Øresund og Østersøen mødes. Denne beliggenhed måtte antages at være i Danmarks absolutte frontlinje, hvis det var kommet til krig mod Warszawapagten.

De militære anlæg vidner således om en periode med betydelig spænding og oprustning, hvor Danmark befandt sig i en yderst sårbar position. Desuden fortæller særligt missilanlæggene en historie om et dansk brud med århundreders neutralitet, medlemskab af NATO og deraf følgende import af amerikansk våbentechnologi.

Dette er en afgørende historie som den dag i dag har konsekvenser for Danmarks forsvars-, sikkerheds- og udenrigspolitik. Derfor er periodens fysiske militære spor af betydelig kulturhistorisk værdi og bør bevares så tæt på deres originale form som muligt, samt synlige og tilgængelige for publikum.

Stevns Fyrcenter, beliggende det højeste sted på klinten, rummer et andet markant kulturhistorisk spor. Her ligger Stevns gamle fyr og det nyere fyrtårn. Fyrene og fyrmesterboligen er bygningsfredede og vidner om stedets betydning for skibsfarten. De to fyr er sammen med koldkrigsanlæggene værdifulde seværdigheder med stor historisk værdi.



2.4 Natur

2.4.1 Flora

Naturen langs Stevns Klint er særlig pga. den 17 kilometer lange og op til 41 meter høje klint langs kysten. Oven for klinten, langs markerne og på skred nede ad klinten, findes den i Danmark og hele Europa sjældne naturtype *kalkoverdrev*. *Kalkoverdrev* er en tør, lysåben naturtype som i større eller mindre grad er påvirket af kalk. *Kalkoverdrev*, som dem der findes på klinten, er i dag svært påvirket af den landbrugsmæssige drift med gødskning og sprøjtning og er derfor på nationalt plan i stærk tilbagegang¹. På trods af dette, findes der på klinten små lommer af uspolet kalkoverdrev, hvor man stadig kan finde særlige arter af mosser, laver, svampe og planter, der er knyttet til kalkoverdrev, og som kun findes få andre steder i Danmark.

Gennem fredningen og etableringen af en dyrkningsfri bræmme vil man sikre, at de følsomme planter vil få mulighed for at etablere sig langs hele klinteprofilen, og at man herved sikrer dette unikke kalkoverdrev for fremtiden.

Plantesamfundet på kalkoverdrev er karakteriseret af arter, som er tilpasset livet i oftest tørre, næringsfattige, solrige og kalkrige miljøer. Af karakteristiske arter, som dog nemt kan findes langs klinten, kan nævnes stor knopurt, due-skabiose, nikkende limurt og hulkravet kodriver.

Af meget sjældne plantearter langs Stevns Klint kan nævnes: stor gyvelkvæler, filtet soløje, kalk sandkarse og kvasthøgeurt. Disse arter er beskrevet nærmere i naturnotatet fra fredningsforslaget (se note 1).

Naturtypen er en af de såkaldte habitatnaturtyper, som er omfattet af EU's habitatdirektiv om beskyttelse af truede naturtyper og arter. Alle habitatnaturtyper har identifikationsnumre, hvor *kalkoverdrev* har habitatnaturtypenummer, 6210. Klinten med dens erosion og naturdynamik giver betingelserne for naturtypen *Kystklint* (habitatnaturtype 1230). Neden for klinten findes naturtypen *stenstrand* (habitatnaturtyperne 1220/1210).

Flere af arealerne ovenfor klinten og nede ad klinteskrænten er kortlagt og registreret som beskyttede overdrev efter naturbeskyttelseslovens § 3. Begrebet *overdrev* har både en historisk definition, som et overdrev man brugte til afgræsning, og en naturbeskyttelsesmæssig definition. I naturbeskyttelsesmæssig sammenhæng er et overdrev defineret ud fra de plantearter, som vokser på arealet, arealets størrelse og den tid der er gået siden, at arealet eventuelt har været dyrkede. *Kalkoverdrev* i bred forstand er omfattet af naturbeskyttelseslovens § 3, og i mange tilfælde også opfylder betingelserne for at være habitatnatur. De to juridiske termer (§ 3 og habitatnatur) har nogle små forskelle, men er overordnet enslydende i deres definition af kalkoverdrev. Altså et område med en karakteristisk kalkoverdrevsflora, hvor jorden er mere eller mindre påvirket af kalk, men opfylder ikke altid betingelserne for at være habitatnatur. I praksis kan naturtypen udvikles over et tidsrum på få år til et halvt århundrede, afhængig af mange faktorer. Det er derfor afgørende, at naturplejen langs Stevns Klint tilrettelægges således, at den fremmer og sikrer overdrev og kalkoverdrev i gunstig tilstand for planter og dyreliv.

2.4.2 Fauna

Faunaen på Stevns Klint karakteriseret ved arter, der yngler på klinten, eller som bruger klinten på den ene eller anden måde på træk mellem yngle- og overvintringslokaliteter.

2.4.2.1. Fugle: Ved ynglearter kan særligt vandrefalken (*Falco peregrinus*) fremhæves. Der findes flere ynglepar af vandrefalk på Stevns Klint, og arten findes hele året langs med klinten. Det vurderes, at der er grobund for en permanent ynglebestand på 3-4 par, hvis den sikres mod forstyrrelser hele året. Vandrefalken er fredet og er Stevns Kommunes ansvarsart, Den er derudover optaget på EU's fuglebeskyttelsesdirektivs bilag 1, samt på den danske rødliste som "sårbar"². Fuglebeskyttelsesdirektivet forpligter EU's medlemslande til at bevare

¹ Pedersen, bilag 3

² <https://ecos.au.dk/forskningraadgivning/temasider/redlistframe/>

udvalgte fuglearter, der er karakteristiske, sjældne eller truede i EU³.

Stevns Klint er et af Nordeuropas vigtigste efterårstræklokaliteter for rovfugle. Op til 20-30.000 individer af rovfugle fordelt på ca. 20 arter ses hvert år trække forbi Stevns Klint på deres lange vandring mellem ynglelokaliteterne i det nordlige Skandinavien og Sydeuropa. Af andre sjældne ynglefugle der findes langs klinten er bl.a. karmindompap, stor skallesluger og rødrygget tornskade⁴.

2.4.2.2 Krybdyr: Der findes langs klinten de sjældne krybdyr markfirben (*Lacerta agilis*) og hugorm (*Vipera berus*). Begge arter knyttet til klinteprofilet og findes over hele klinten, men er sårbare over for den landbrugsmæssige drift.

Markfirbenet er optaget på EU's habitatdirektivs bilag IV liste, hvilket betyder, at der skal tages særlige forhold for at beskytte arten. Markfirbenet er udbredt i en sammenhængende meta-population langs hele Stevns Klint fra Rødvig til Holtug Kridtbrud og formentlig lidt nord herfor. Markfirbenet holder især til i kridt- og kalkbruddene i Holtug og Boesdal, som er kernelokaliteterne for arten i kommunen. I parringstiden er hugormene at finde ved Stevns Fyrcenter.

2.4.2.3 Insekter: Langs med, og i tilknytning til Stevns klint, findes der er flere arter af insekter og spindlere, der kun er fundet på få lokaliteter langs med klinten, og som derudover kun er kendt fra en håndfuld andre steder i Danmark.

Dertil er Stevns Klint en trækdestination for en lang række arter – bedst kendt for fuglene, der trækker mellem Sverige og Danmark. Men det er ikke kun fuglene, der kommer langvejs fra; Der forekommer også meget store sommerfugletræk, hvilket er ret specielt.

Sommerfuglen Kridtugle, er en dansk ansvarsart som trives på soleksponeret kalkbund. På trods af tilbagegang i Danmark, er den stadig udbredt på Stevns klint.

Natlyssværmer er en bilag IV art - ligesom markfirbenet. På Stevns Klint er den fundet ved Stevnsfortet og Højerup i 2019. Larven lever på gederams, natlys og dueurt, som ofte står på forstyrret/næringsrig jord. Arten kan let forekomme udenfor de værdifulde kalkoverdrev, men dog ofte i nærheden af disse, da det voksne dyr er afhængigt af blomsterrige arealer. Arten har dermed nogle krav som skiller sig ud fra mange af de andre overdrevsarter, idet dens larve er afhængig af plantearter, der trives på næringsrige jorder (gederams og dueurt).

Af andre arter, der trives på næringsfattige kalkoverdrev, og som også gerne må have bart sand/kalk/klippe, kan nævnes den meget sjældne bille sortløber, der er registreret omkring Boesdal, Kridtødebille, snudebillen *Otiorhynchus rugifrons*, og tornbi. Disse arter forventes at blive begunstiget af plejen af kalkoverdrev, så længe der tages et generelt hensyn til insekter.

Billen parallel barkløber vurderes til at være tæt på truet. Arten er fundet i slåenbuske ved Højerup i 2021, som sin eneste kendte forekomst på Sjælland. Den er varmekrævende og er tilknyttet mere eller mindre soleksponerede træer, særligt hvor disse står sydvendt. Slåen og Hvidtjørn er blandt artens foretrukne værtsplanter. Her findes den især på udgåede grene og under løs bark. Tætte og skyggefulde krat er ikke egnede for arten⁵.

I Boesdal findes også den truede og yderst sjældne billeart sortløber.

2.4.2.4 Flagermus: Stevns Klint er et hotspot for ynglende flagermus, og der er fundet 10 forskellige arter,

³ Miljøstyrelsen, <https://mst.dk/natur-vand/natur/international-naturbeskyttelse/eu-direktiver/naturbeskyttelsesdirektiver/>

⁴ Pedersen, bilag 3

⁵ For en mere uddybende beskrivelse af insektarterne henvises der til bilag 2.

hvilket gør klinten helt unik. Der kan opleves trækkende flagermus, som anvender klinten som ledelinje gennem landskabet. Flagermus lever indenfor fredningsområdet i sprækker i klinten og i gamle træer og bygninger. Inden der foretages rydninger af træer, er det derfor vigtigt at undersøge, om de er levested for flagermus.



Den sjældne stor gyvelkvæler på overdrevet på naturcentret

3 Status

I løbet af september og oktober 2021 blev den fredede strækning besigtiget med fokus på observation af naturtilstand og behov for plejeindsatser. Besigtigelsen omfattede først og fremmest arealerne øverst på klinten, da det er her aktiviteterne primært skal ske. Skrænter og skred, nede ad klintens sider, er for det meste utilgængelige, men øverst på skrænten ser man langs hele strækningen eksempler på veludviklede *kalkoverdrev* (habitatnaturtype 6210), som er udbredt ned over de utilgængelige skrænter og skred.

Nogle steder er skreddene gamle og tilgroede med buske og træer, eksempelvis slåen og hvidtjørn og nogle steder større træer som ask. Andre steder er skreddene af nyere dato og ikke så tilgroede med vedplanter, men domineret af overdrevsarterne. Slåenkrattene nede ad skrænterne er tætte, og lave, formet af vind og vejr, hvor de, på toppen af klinten, mange steder er høje og hindrer udsynet fra klinten. Det samme gør træerne, hvor arter som ahorn er problematiske på grund af deres spredningspotentiale og tendens til at udkonkurrere hjemmehørende, mere langsomt voksende, arter som eg og hvidtjørn.



Kalkoverdrev på tidligere dyrket mark ved Naturcentret. I baggrunden fuglekiggere ved klintekanten

Selvom slåenkrat og træer kan hindre udsynet, er der mange steder, hvor de er gode at have. Både som levested for f.eks. insekter og fugle, som afveksling i landskabet og som en sikkerhedsskabende afstand til klintekanten for gående langs klinten.

Den lysåbne overdrevsvegetation er mange steder på strækningen trængt af tilgroning og med sparsom, eller ingen pleje. Der er dog allerede naturplejeprojekter i gang flere steder langs Stevns Klint. På Stevns Naturcenter har man f.eks. gode resultater med en drift, der har resulteret i nyt og artsrigt kalkoverdrev på tidligere dyrket mark. Her vokser værdifulde arter som dueskabiose, stor knopurt og stor gyvelkvæler.

Tilstedeværelsen af mange af naturtypens karakteristiske og almindelige plantearter på de fredede dele af

markerne langs Stevns Klint er helt specielt og gunstigt for udvikling af kalkoverdrev i bred forstand og for habitatnaturtypen *kalkoverdrev* (habitatnaturtype 6210).

De værdifulde arter ses hele vejen øverst på klintekanten, hvorfra de potentielt kan sprede sig ind på de tidligere dyrkede arealer.

Yderst langs klinten eksisterer også vejræssigt udsatte forhold, som må antages at påvirke udvaskningen fra jordbunden til fordel for de værdifulde kalkoverdrevsarter, som er konkurrencedygtige under næringsfattige forhold. Markarealerne indenfor fredningen ligger nu brak efter høsten i år. Hvis man ikke gør noget ved disse arealer, vil næringselskende arter af markukrudt og flerårige arter som f.eks. stor nælde og rejnfan hurtigt blive dominerende. Det er derfor nødvendigt at igangsætte tiltag, der kan hjælpe kalkoverdrevs-naturen på vej. Som minimum bør arealet slås og biomassen fjernes, hvilket kan udpine arealet og give overdrevsarterne en konkurrencefordel.

Hvis man vil fremskønne udviklingen af natur, bør man foretage en indledende jordbehandling, hvor man får fjernet markukrudtet, så det ikke har en konkurrencefordel i at være kommet først til arealerne.

4 Kortoverblik

Det fredede område er inddelt i 10 delstrækninger og fem områder (tabel 1 og tabel 2). Kortene herunder viser henholdsvis den sydlige del af fredningen (figur 1) og den nordlige del (figur 2).

Tabel 1. Tabellen viser de 10 delstrækninger

Delstrækning (nummer)	Navn
1	Rødvig til Boesdal Kalkbrud
2	Boesdal Kalkbrud til og med Stevns Fort
3	Stevns Fort til Højerup
4	Højerup til Stevns Fyr
5	Stevns Fyr til Storedal
6	Storedal til Stevns Kridtbrud
7	Stevns Kridtbrud jf. udviklingsplanen
8	Naturcenter Mandehoved til Holtug Kridtbrud
9	Holtug Kridtbrud til Kulsti Rende
10	Kulsti Rende til fredningsgrænsen i nord

Tabel 2. Tabellen viser de fem områder

Område (nummer)	Navn
1	Boesdal Kalkbrud
2	Højerup
3	Stevns Fyr
4	Stevns Naturcenter - Mandehoved
5	Holtug Kridtbrud



Figur 1. Kort over opdelingen af delområder (syd)



Figur 2: Kort over opdelingen i delområder (nord)



Stevns Fyrcenter - Natur, koldskrihistorie og rekreativt fristed med mulighed for at spise madpakke.

Nedenstående beskrivelser dækker hele det fredede areal, fra vandkanten og op, inklusiv den 25 meter brede zone oven for klinten, på strækningen fra Rødvig i syd til fredningsgrænsen i nord. Områderne beskrives individuelt

5 Trampesti med klint, overdrev og stenstrand

Langs Stevns Klint er der etableret et kystnært stiforløb, Stevns Klint Trampesti. Trampestien giver adgang til at opleve den geologiske verdensarv, naturen og kulturarven langs den fredede strækning.

Mod syd byder stiforløbet et bredt publikum, på aktivitet, intensitet og oplevelse mens strækningen fra Stevns Fyr byder på ro, opdagelse og "vildskab".

5.1 Delstrækning 1

Rødvig til Boesdal Kalkbrud (figur 3)



Figur 3: Luftfoto af delstrækning 1. Gult omrids angiver fredningsgrænsen

Stiforløb

Trampestien forløber umiddelbart tæt på klintekanten hele vejen. På strækningen findes en udsigtsbænk og flere gode udsigtspunkter.

Naturtyper og naturindhold

I området findes mark i omdrift⁶, trampesti, en smal bræmme på 0,1-1 meter mellem stien og klinten, som indeholder naturtypen *kalkoverdrev* (habitatnaturtype 6210), *klinten* (habitatnaturtype 1230) og *stenstrand* (habitatnaturtype 1220).

På marken findes typisk enårig mark-ukrudt, som ikke er omfattet kortlægningen. På stien, som er 1-2 meter bred, findes dominans af almindelig rajgræs, eng-rapgræs og rødsvingel med spredte forekomster af glat vejbred, tusindfryd, almindelig- og hvid kortkapsel.

Den smalle bræmme mellem stien og klintskrænten med overdrevsvegetation indeholder flere værdifulde arter, som hhv. stor- og almindelig knopurt, mellembrodte star, dunet havre, almindelig agermåne, men også arter som indikerer næringspåvirkning eksempelvis rejnfan, grå-bynke og almindelig kvik.

Den smalle overdrevsbræmme indeholder desuden opvækst af vedplanter af især slåen, som flere steder begrænser udsigten.

En stor del af klintskrænten fremstår med tæt slåenkrat, men der er også lysåbne partier på skrænten og langs stien med kalkoverdrevsarter.

⁶ Omdrift: Mark, der dyrkes med skiftende afgrøder

Stenstranden og stykket ind mod klinten indgår ikke i kortlægningen.

Nuværende pleje

Marken dyrkes indtil sommer/efterår 2021. Stien bliver klippet cirka 3 gange årligt og udsættes for løbende slitage.

5.2 Delstrækning 2

Boesdal Kalkbrud til og med Stevnsfort (figur 4)

Stiforløb

På det første stykke umiddelbart efter Boesdal, mod nord, går trampestien uden for fredningen, men følger længere fremme klintekanten.

Naturtyper og naturindhold

Strækningen fra Boesdal til og med Stevnsfort består af en række forskellige naturtyper: Græsmark i omdrift, arealer med vedvarende græs, veludviklet kalkoverdrev (habitatnaturtype 6210), hvor noget er vejledende registreret som beskyttet § 3-natur, samt kalkoverdrev på vej mod habitatnaturtypen *kalkoverdrev* (6210). Der er desuden et mindre træbevokset areal i nord med bl.a. birk og ahorn. Det er en yngre tilgroning på mindre end 20 år. På kalkoverdrevene findes værdifulde arter, som due-skabiose, merian, gul snerre, almindelig gyldenris og bakke-tidsel, samt almindelig - og stor knopurt.

Endelig findes der, yderst mod havet, *kystklint* (habitatnaturtype 1230) og *stenstrand* (habitatnaturtype 1220). En stor del af klinteskrænten fremstår med tæt slåenkrat, men der er også lysåbne partier på skrænten og langs stien med kalkoverdrevsarter, som due-skabiose, stivhåret borst og vild gulerod.

Stevnsfort

Stevnsfort består af et underjordisk anlæg, en radiobunker samt kaserne fra 1953-55 samt et overjordisk HAWK missilanlæg fra 1984. Kasernen er i brug som sikret institution og ikke omfattet af plejeplanen. Hele anlægget (minus kaserne) er desuden omfattet af en bygningsfredning.

Nuværende pleje

Der er kreaturgræsning langs et større stræk fra Boesdal til og med den sydligste matrikel på Stevnsfort. På det øvrige areal på Stevnsfort har Stevns Kommune plejet arealerne gennem flere år ved slæt med henblik på udpining for at fremme overdrevs- og kalkoverdrevsfloraen. Stien bliver klippet ca. 3 gange om året. Der er blevet foretaget større rydninger og nedskæring af slåenbuskads indenfor de senere år.



Figur 4: Luftfoto af delstrækning 2. Gult område angiver fredningsgrænsen

5.3 Delstrækning 3

Stevnsfort til Højerup (figur 5)

Stiforløb

Trampestien går langs klintekanten hele vejen fra Stevnsfort til Højerup bortset fra et mindre stykke, som er ledt uden om en ejendom.



Figur 5: Luftfoto af delstrækning 3. Gult omrids angiver fredningsgrænsen

Naturtyper og naturindhold Området indeholder agerjord, sti, *kystklint* (habitatnaturtype 1230) og *stenstrand* (habitatnaturtype 1220).

Langs stien og på klinteskrænten er der slåenkrat og bevoksninger med vedplanter som benved, ask, hvidtjørn, hunderose, almindelig hyld, hassel, skovelm og ahorn. Der er også lysåbne partier med *kalkoverdrev* (habitatnaturtype 6210) nede ad skrænten og pletvis på det flade, smalle stykke øverst mellem sti og klintekant.

Her findes bl.a. værdifulde arter som gul snorre, almindelig gyldenris, merian, samt almindelig - og stor knopurt. Vegetationen fremstår nogle steder næringsberiget som følge af nærhed til dyrket mark, med markukrudt og arter som almindelig rajgræs, almindelig kvik, draphavre, stor nælde, skvalderkål og vild kørvel.

Nuværende pleje

Der er enkelte steder ryddet vedplanter helt ud til klintekanten.

Markerne er dyrket frem til sommer/efterår 2021, stien udsættes for løbende slitage. Der er foretaget en større rydning af privat lodsejer ved Harvig indenfor de senere år.

5.4 Delstrækning 4

Højerup til Stevns Fyrcenter (figur 6)

Stiforløb

Trampestien går mellem klintekanten og marker.

Naturtyper og naturindhold

Området indeholder agerjord, sti, § 3-beskyttet kalkoverdrev (habitatnaturtype 6210), *kystklint* (habitatnaturtype 1230) og *stenstrand* (habitatnaturtype 1220). Langs trampestien og på klinteskrænten er der slåenkrat og bevoksninger med vedplanter som engriflet - og almindelig hvidtjørn, hunderose, skov-elm, ask og bukketorn.

Øverst på klinten og ned over skrænten er der lysåbne partier med værdifulde, karakteristiske kalkoverdrevsarter, som almindelig - og stor knopurt, almindelig gyldenris, bakketidsel, merian og gul snerre.

Langs stien findes desuden korbær og næringselskende arter som rejnfan, draphavre og stor nælde. Mellem sti og mark og et stykke ind i marken, er der kulturbetingede arter som agertidsel, agersnerle og rejnfan, men også de værdifulde kalkoverdrevsarter, som er nævnt ovenfor.

Nuværende pleje

Markerne er dyrket frem til sommer/efterår 2021. Stien udsættes for løbende slitage. I øvrigt ingen synlig pleje.



Figur 6: Luftfoto af delstrækning 4. Gult område angiver fredningsgrænsen

5.5 Delstrækning 5

Stevns Fyrcenter til Storedal (figur 7)

Stiforløb

Stien forløber mellem klintekant og marker langs hele strækningen. Der er flere steder udsigt til klinten mod både syd og nord, men også mange steder tilgroning, der hindrer udsynet og skygger for lysåben vegetation.



Figur 7: Luftfoto af delstrækning 5. Gult omrids angiver fredningsgrænsen.

Naturtyper og naturindhold

På strækningen findes dyrket mark, sti, *kalkoverdrev* (habitatnaturtype 6210), *kystklint* (habitatnaturtype 1230) og *stenstrand* (habitatnaturtype 1210/1220). Langs stien og på klinten vokser vedplanter som slåen, engriflet hvidtjørn, almindelig hvidtjørn, almindelig hyld, almindelig eg, ask, bævreasp, hunderose, bukketorn og syren. De værdifulde, karakteristiske og almindelige kalkoverdrevsarter findes mange steder langs stien. Der er bl.a. registreret stor- og almindelig knopurt, almindelig gyldenris og gul snerre, men også mere næringselskende arter som draphavre, rejnfan, almindelig hundegræs, ager-snerle og almindelig rajgræs. Markukrudtet indgår ikke i kortlægningen. Der findes to mindre slugter, en sydlig

og en nordlig, med tilstødende træbevoksning. I tilknytning til den sydlige slugt er der plantet bøgeskovbevoksning på rækker på omtrent 90% af arealet.

Træernes diameter varierer i størrelsen med DBH (Diameter målt i Bryst Højde) på 15-45 cm. Af andre træer ses ask og almindelig hvidtjørn, og buske som for eksempel benved og dunet gedebled.

Urtefloraen består eksempelvis af feber nellikerod, almindelig kvik, burre snerre, rød svingel, almindelig hundegræs og mælkebøtte. Den epifytiske lav og mosflora er meget artsfattig og består af almindelige arter f.eks. liden sortskivelav (*Armandinea punctata*) og almindelig sølvlav (*Phlyctis argena*). Alt i alt fremstår bevoksningen med en meget begrænset skovværdi.

I den nordlige slugt ses blandet løvskov med dominans af ask, hvidtjørn, mirabelle samt en større taks på omkring 3 meters højde. Urtelaget domineres af haveguldnælde og feber nellikerod. Der er opsat en udsigtsbænk og den lille lund



Haveguldnælde dominerer skovbunden

danner en charmerende og skyggende atmosfære omkring udsigtspunktet. Der ligger i øvrigt en del metal- og betonaffald af ældre dato samt marksten.

Nuværende pleje

Markerne er dyrket indtil sommer/efterår 2021. Stien bliver klippet ca. tre gange om året. Der bliver foretaget beskæringer og rydninger af buskads på klintekanten med jævne mellemrum.

5.6 Delstrækning 6

Storedal til Stevns Kridtbrud (figur 8)

Stiforløb

Ved Storedal går trampestien lidt ind i landet mellem dalens øvre kant og naturarealerne bagved, som er eng og overdrev. På strækningen fra Storedal til Lilledal forløber stien mellem klintekanten og hegnede, afgræssede arealer.

Umiddelbart inden Lilledal er der kun meget smal passage mellem afgrund og hestehegn. Ved Lilledal går stien en smule ind i landet. Der er en nyere træbro over den lille grøft, der løber i dalen. Nord for Lilledal følger stien kysten til kort før Stevns Kridtbrud, hvor den med det nuværende forløb går uden om kridtbruddet.

Naturtyper og naturindhold

Ved Storedal er der en smal stribe mellem marker og skrænt, og dele af kystklinten, der er registreret som § 3-beskyttet overdrev og *kalkoverdrev* (habitatnaturtype 6210). Arealerne bærer præg af tilgroning med slåen. Langs stien findes naturtypekarakteristiske arter som almindelig - og stor knopurt, almindelig gyldenris, gul snerre og bakketidsel.

En mindre del af et tørt, § 3-beskyttet engareal ved Storedal er også omfattet af fredningen. På strækningen mellem Storedal og Stevns Kridtbrud er der værdifuldt, artsrigt *kalkoverdrev* (habitatnaturtype 6210) på begge sider af stien og pletvist ned ad klinten og oven på gamle skred.

Her ses værdifulde arter som bakketidsel, almindelig - og stor knopurt, smalbladet høgeurt, merian, gul snerre, almindelig gyldenris og skov- fladbælg. Også dele af det hestegræssede areal ved Lilledal er med de karakteristiske kalkoverdrevsarter, men også en del strandsvingel.

Langs stien og øverst på skrænten vokser vedplanter som slåen, hyld, bævreasp og engriflet hvidtjørn. Ud over naturtypen *kalkoverdrev* (habitatnaturtype 6210) findes her også *kystklint* (habitatnaturtype 1230) og *stenstrand* (habitatnaturtype 1210/1220).

I slugten ved Storedal vokser træer som ask, skov-elm, almindelig hyld, engriflet hvidtjørn, ahorn og seljerøn. I slugten ved Lilledal vokser der vedplanter som eksempelvis ahorn, engriflet hvidtjørn, mirabelle, slåen og hunderose.



Figur 8: Luftfoto af delstrækning 6. Gult omruds angiver fredningsgrænsen.

Fra Lilledal til kort før Stevns Kridtbrud er der § 3-beskyttet overdrev på dele af tidligere kulturgræsarealer, nu med kalkoverdrevsvegetation med karakteristiske arter for habitatnaturtype 6210, *kalkoverdrev*. Her vokser blandt andet nikkende limurt, almindelig gyldenris og stor knopurt, men også en del strand-svingel.

Nuværende pleje

Engarealet ved Storedal er hegnet til græsning. På stiforløbet mellem Storedal og Lilledal foretages naturpleje i form af slåning og fjernelse af afhøstet biomasse på begge sider af stien. Her har der tidligere været græsning med geder, med hegn opsat tæt på klintekanten. De hegnede græsningsarealer vest for stien er med kreatur- og fåregræsning i syd og hestegræsning i nord.

Trampestien vedligeholdes dels af tråd fra besøgende og slåning på en kort strækning langs hestehegn langs Lilledal med plæneklipper. På overdrevs- og græsarealerne fra Lilledal til Stevns Kridtbrud er der høslæt med fjernelse af afhøstet biomasse.



Stor knopurt

5.7 Delstrækning 7

Ved Stevns Kridtbrud (figur 9)

Stiforløb

Det nuværende forløb af trampestien ved Stevns Kridtbrud følger ikke kystlinjen, men går ind i landet vest om kridtbruddet, og ligger på denne strækning ikke inden for fredningen langs kysten. Men der er trådt en sti, som går ned til et stykke grusvej, der følger kystlinjen ud til asfalten i kridtbruddet.

Naturtyper og naturindhold

På strækningen langs kysten, fra hvor trampestiens nuværende forløb går ind i landet, til kort før asfalten i kalkbruddet, er skrænten, og dele ovenfor, registreret som § 3-beskyttet natur. Her findes naturtyperne *kalkoverdrev* (habitatnaturtype 6210), *kystklint* og *stenstrand* (habitatnaturtype 1210/1220).

I disse områder findes værdifuld kalkoverdrevs-vegetation med arter som mossen gul krumkapsel (*Camptothecium lutescens*), almindelig - og stor knopurt, due-skabiose, almindelig gyldenris, vild gulrod og bakketidse.

Der er også partier med slåenkrat og andre vedplanter som engriflet hvidtjørn, fuglekirsebær, sødæble, hunderose og lidt rynket rose. En stor del af det lysåbne overdrev findes på mere eller mindre utilgængelige dele af kystskrænten. På det flade areal ovenfor skrænten, lige vest for fredningsgrænsen, er der forstyrret jordbund fra tidligere aktivitet i forbindelse med kridtbruddet. Her er der meget draphavre og hjortetrøst, men også værdifulde kalkoverdrevsarter som almindelig knopurt og almindelig gyldenris.

Den nordligste del af området, tættest på kridtbruddet, er domineret af vedplanter. Her er en del ahorn, men også ask, engriflet hvidtjørn, almindelig hyld, havtorn og hunderose. På begge sider af grusvejen vokser der værdifulde arter karakteristiske for kalkoverdrev, eksempelvis mark-krageklo, gul snerre, merian, stor knopurt, fladstrået rapgræs og almindelig gyldenris.

Nuværende pleje

Der er ikke synlig pleje for nuværende.



Figur 9: Luftfoto af delstrækning 7. Gult omrids angiver fredningsgrænsen

5.8 Delstrækning 8

Fra syd for Naturcentret til Holtug Kridtbrud (figur 10)

Stiforløb

Lige syd for

Naturcentret⁷ middelbart oven for Stevns Kridtbrud, går trampestien mellem mark og skrænt, inden den fortsætter ind på området ved Naturcentret. På strækningen nord for Naturcentret til Holtug Kridtbrud er der endnu ikke trampet sti langs kysten.

Naturtyper og naturindhold Langs stien syd for Naturcentret findes øverst på klinten en smal stribe med *kalkoverdrev* (habitatnaturtype 6210), dyrket mark og neden for klinten *stenstrand* (habitatnaturtype 1220). Kalkoverdrevet er § 3-beskyttet og er sammenhængende med arealer på Naturcentret.

Langs stien findes værdifulde kalkoverdrevsarter, som almindelig gyldenris, stor – og almindelig knopurt. Af vedplanter findes bl.a. mirabelle og engriflet hvidtjørn. I markkanten vokser der eksempelvis rejnfan, gråbynke, almindelig kvik, lugtløs kamille og ornvalmue

Nord for Naturcentret, på strækningen forbi Mandehoved til Holtug Kridtbrud, er der dyrkede marker og græsmark ud til det øverste flade stykke af klinten. Der er levende hegn på jorddiger i markskel to steder på strækningen. På den nordlige side af det første hegn ligger en lille uopdyrket trekant med overdrevsvegetation.

På strækningen findes desuden naturtyperne *kystklint* (habitatnaturtype 1230), partier med *kalkoverdrev* (habitatnaturtype 6210) og neden for klinten *stenstrand* (habitatnaturtype 1210/1220).

Langs hele strækningen findes de værdifulde og karakteristiske for kalkoverdrev, eksempelvis almindelig gyldenris, almindelig agermåne, prikbladet perikon, slangehoved, merian, stor – og almindelig knopurt, gul snerre og bakketidsel. På strækningen er der også registreret næringselskende arter som rejnfan, agertidsel og bjerg-rørhvene.

Der vokser vedplanter øverst på skrænten langs store dele af strækningen. Fra umiddelbart nord for Naturcentret til pynten Mandehoved, er bevoksningen lav og tæt, med blandt andet slåen, sveskeblomme og syren. Bevoksningen dækker her for udsynet over havet i sommerhalvåret, men fungerer også som



Figur 10: Luftfoto af delstrækning 8. Gult omrids angiver fredningsgrænsen

⁷ Naturcentrets arealer er beskrevet under Delområder.

afskærmning og lægiver på dette stykke langs klinten. Forbi pynten Mandehoved er der længere, åbne stræk



Det kommende stiforløb mod Holtug Kridtbrud

med udsigt mod nord til klinten ved Holtug Kridtbrud.

På denne del af strækningen findes arter som hvidtjørn, ask, benved, almindelig hyld, sødæble og hunderose. Umiddelbart syd for Holtug Kridtbrud er bevoksningen naturskovsagtig med blandt andet bøg og vedbend.

På markerne er der bl.a. fundet arter som almindelig rajgræs, eng-rapgræs, almindelig hundegræs, lugtløs kamille, rød arve, ru svinemælk, korn-valmue og honningurt.længere inden i land.

Nuværende pleje

Markerne er dyrket frem til sommer/efterår 2021. Stien syd for Naturcentret udsættes for løbende slitage fra besøgende i området og bliver klippet ca. tre gange om året. Nord for Naturcentret er der ikke tydelig sti, idet trampestien hidtil har fortsat ad en privat fællesvej

Der er en privat udsigtsbænk ved pynten Mandehoved samt privat borde-bænkesæt kort før Holtug kridtbrud.



Merian en værdifuld overdrevsart.

5.9 Delstrækning 9

Fra Holtug Kridtbrud til Kulsti Rende (figur 11)

Stiforløb

I Holtug Kridtbrud er der trampesti inde på området langs bruddets sydlige kant. Via en trappe fra parkeringspladsen fortsætter stien langs kridtbruddets øvre, vestlige kant for derefter at gå ind i landet. På strækningen langs kridtbruddets nordlige kant og videre nordpå langs kysten til Kulstirenden er der endnu ikke sti. På første del af strækningen er der dyrket mark i omdrift, derefter græsmarker i omdrift, med fåregræsning og slutter med græsmark i omdrift lige før Kulstirenden.

I det første markskel nord for Holtug Kridtbrud, i forlængelse af et levende hegn af syren, er der et tæt



Figur 11: Luffoto af delstrækning 9. Gult omrids angiver fredningsgrænsen

vedplantetilgroet areal: "Trekanten". Her er det på nuværende tidspunkt ikke muligt at passere.

Naturtyper og naturindhold

Efter Holtug kridtbrud indeholder strækningen naturtyperne *kalkoverdrev* (habitatnaturtype 6210), *kystklint* (habitatnaturtype 1230) og neden for klinten *stenstrand* (habitatnaturtype 1210/1220). På det første stykke, hvor der er mark i omdrift, er der på den udyrkede kant langs klinten bl.a. registreret stor knopurt og almindelig gyldenris, men også mere næringselskende arter som rejnfan, gråbynke, haremud, almindelig hundegræs, rød svingel og draphavre. Der vokser vedplanter som slåen, almindelig hvidtjørn, benved, almindelig hyld, bævreasp, syren og ahorn.

"Trekanten" er bevokset med slåen, engriflet hvidtjørn, almindelig hyld, ahorn, seljerøn og hunderose. I kanten vokser værdifulde overdrevsarter som bl.a. merian, gul snerre og almindelig agermåne.

Langs markerne med fåregræsning og

på den flade, udyrkede bræmme ud mod klintekanten, findes værdifulde arter som mossen gul krumkapsel (*Camptothecium lutescens*), stor- og almindelig knopurt, almindelig gyldenris, skov-fladbælg, vild hør, femhannet hønsetarm, prikbladet perikon og merian.

På det fåregræssede areal er der registreret

kulturgræsser og almindelige arter som almindelig hønsetarm, almindelig torskemund, agertidse, horse-tidse, tusindfryd, rødkløver og lucerne.

Der er tæt slåenkrat på det første korte stykke efter "Trekanten" efterfulgt af mere spredt vedplantedække med artersom bævreasp, engriflet hvidtjørn og almindelig eg. Længere mod nord er det øverste af klintekanten flere steder helt uden vedplanter.

Nuværende pleje

Markerne er dyrket frem til sommer/efterår 2021. Der er fåregræsning/høslæt på græsmarkerne, og der slås langs hegnet. Sydligst er der kun en smal passage mellem hegn og slåenkrat. På noget af strækningen ses bunker af marksten, der er læsset af ved klintekanten.



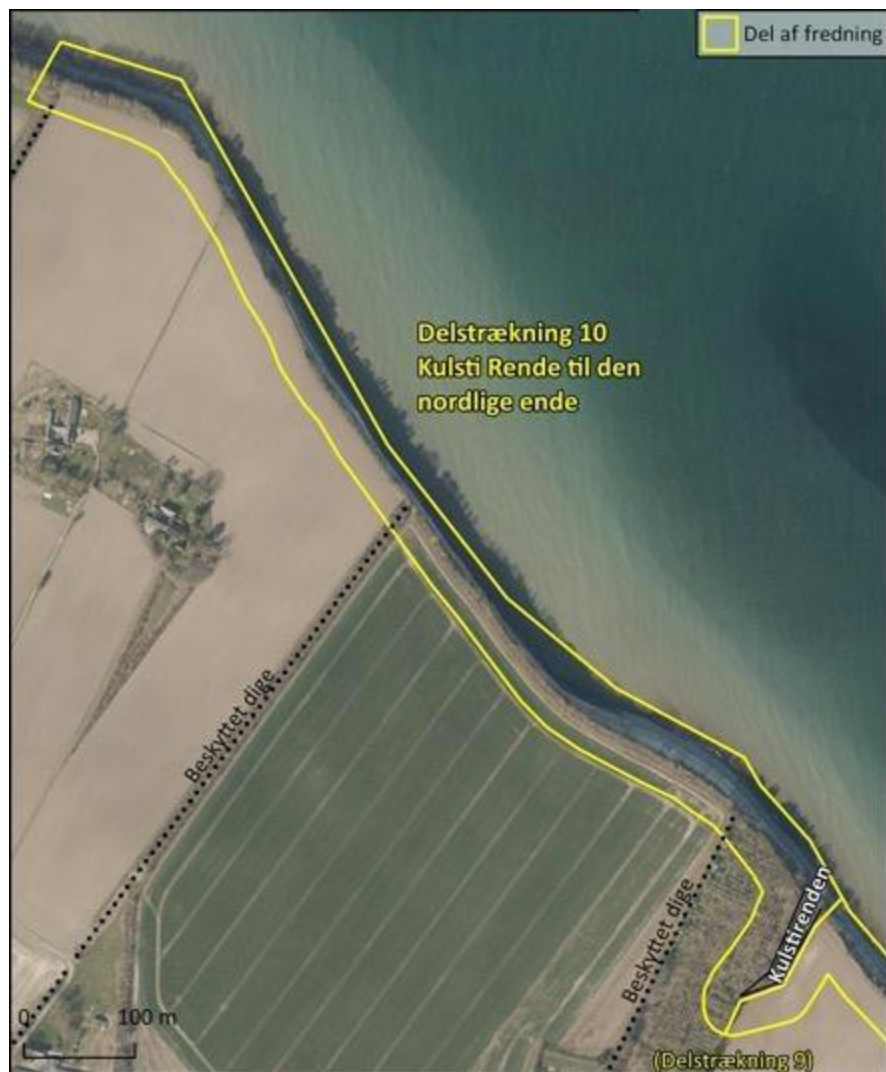
Kulstirenden fra syd. Til højre græsmark, til venstre udyrket øverste klintekant med almindelig kvik og gråbynke

5.10 Delstrækning 10

Kulstirenden til den nordlige afslutning (figur 12)

Stiforløb

Fra Kulstirenden, som er en naturlig slugt med træbebevoksning, er der ingen åbenlys stiforbindelse mod nord.



Figur 12: Luftfoto af delstrækning 10. Gult omrids angiver fredningsgrænsen

Naturtyper og naturindhold Selve Kulstirenden består af blandet løvskov. De dominerende træarter er primært hjemmehørende træarter som hassel, fuglekirsebær, mirabelle, skovelm og almindelig hyld. Det er yngre træer med begrænset dimension med op til 45 cm i dbh (diameter målt i brysthøjde).

Der findes dog en meget stor bøgetvege (to-delt bøgestamme) med samlet dbh på > 1 meter med et imponerende eksponeret rodsystem. Her findes også den eksotiske hestekastanie med en dbh på omkring 50 cm.

På skovbunden blev der registreret den relativt sjældne blå anemone, men de dominerende arter er næringselskende arter som stor nælde, stinkende storkenæb og febernellikrod.

Den første del af strækningen, fra Kulstirenden mod nord er der rester af en tidligere frugtplantage.

Efter frugtplantagen er man tilbage i landbrugslandet, og det meste af de 25 meter indenfor fredningen fremstår med agerjord. Mod havet

er der et plantet læhegn, som er 8-10 meter bredt. Læhegnet indeholder bl.a. ask, almindelig eg, hassel, rød-el, benved, dunet gedebled men også eksotiske arter som kornel, californisk gedebled.

I fodposen findes rejnfan, almindelig kvik, hvid snerre, almindelig hundegræs men også få individer af stor knopurt. På den sidste del af strækningen er læhegnet kun 5-6 meter bredt og med dominans af udelukkende hjemmehørende arter. Her er der dominans af slåen, fuglekirsebær, hvidtjørn og ask. Der findes dog også sølvpoppe og syren. I fodposen og i læhegnsbunden er der dominans af vedbend og næringselskende arter som rød tvetand, burre, gråbynke, burre-snerre og almindelig hundegræs. Mod slutningen af strækningen findes en lille bestand af den invasive rynket rose.

På hele strækningen findes *klinteskrånt* (habitatnaturtype 1230) og *stenstrand* (habitatnaturtype 1220). Det er dog ikke muligt at se hverken, klint eller hav fra stien på noget tidspunkt.

Nuværende pleje

Der er ingen pleje på strækningen.



Kulstirenden indeholder den største bøg indenfor fredningen med eksponeret rodsystem

5.11 Boesdal Kalkbrud

Besøgscenter og indgangsportal



Den ikoniske bygning "Pyramiden" oprindeligt opført til opbevaring af jordbrugskalk.

Boesdal Kalkbrud er et af de vigtigste steder i fredningsområdet som lokaliteten for det nye verdensarvscenter. Stevns Kommune har besluttet en udvikling af området med tiltag og aktiviteter inden for tre områder. Dels et nyt besøgscenter for verdensarven og som portal til området herunder oplevelsesruter i kalkbruddet forbundet af stier og med formidlingsinstallationer. Dels udvikling af kalkbruddet med rammer for kultur og oplevelser inkl. events. Og dels tiltag, der understøtter fællesskaber og aktivt fritidsliv til lands og til vands⁸.

Dette falder i tråd med fredningen, af hvis særbestemmelser for området fremgår, at Boesdal udlægges til formidling af den geologiske verdensarv, kulturhistorie og natur samt til kultur- og fritidsaktiviteter. Fredningen vil ikke være til hinder for, at der etableres et besøgscenter med tilhørende faciliteter, udsigtsplateau, trappe samt anløbsbro⁹.

Der er i nyere tid udarbejdet flere værdifulde undersøgelser af dele af den biologiske mangfoldighed i Boesdal Kalkbrud¹⁰. Det gælder f.eks. omfattende rapporter om sjældne arter som markfirben, flagermus, insekter og mosser. Konklusionen af disse rapporter er, at Boesdal Kalkbrud rummer et meget værdifuldt naturindhold, hvor noget er af national og international vigtighed.

⁸ jf. Stevns Kommune og Verdensarv Stevns 2017b.

⁹ Miljø- og Fødevarerklagenævnet; "Afgørelse om fredning af Stevns Klint i Stevns Kommune", 2021, § 10 stk. 1.

¹⁰ Goldberg og Rasmussen 2020, Rasmussen og Pløger 2020, Johansen 2020.

Overordnet set er det tanken, at Boesdal kan fungere som et af de vigtigste biologiske hotspots langs klinten. Området kan med sine veludviklede kalkoverdrev fungere som en artsressource for omliggende overdrev og trampestier, så arterne kan sprede sig langs klinten med udgangspunkt herfra.

Af historiske luftfotos kan man iagttage en tiltagende trætilgroning i det meste af området hen over de sidste 20 år med en accelererende proces de sidste 5-10 år. Denne tilgroning har ført til at store dele i dag domineres af træer som f.eks. hvidtjørn, ahorn og skovelm, og tilgroningen er en potentiel trussel mod den værdifulde naturtype kalkoverdrev samt de geologiske profiler. Vegetation i form af buske og træer bør derfor holdes nede i kalkbruddet og især bør kalkbruddets vægge holdes fri for vegetation, der dækker for udsynet til kalklagene.

Store dele af Boesdal på i alt 18,5 ha. skal disponeres til formidling og kultur i forbindelse med besøgscentret samt til større kulturelle events. Det vurderes dog ikke, at disse kulturelle aktiviteter behøver at være i modstrid med ønsket om og hensynet til en høj biologisk mangfoldighed, og at Boesdal godt kan fungere, både som et biologisk - og geologisk hot-spot og som et kultur- og formidlingssted.

Kalkbruddet er inddelt i 5 delområder på baggrund af forskelle i terræn, vegetation og tilgroning. Delstrækningerne fremgår af Figur 13 og beskrives særskilt nedenfor.

I forbindelse med opførelse af det nye besøgscenter er der blevet udlagt 4 ha. erstatningsnatur i umiddelbar nærhed af kalkbruddet. Dette område er ikke inkluderet, da det ligger udenfor fredningsområdet.



Figur 13. Luftfoto af Boesdal Kalkbrud. Gult område angiver fredningsgrænsen. Hvidprikket område er beskyttet §3 natur.

Område 1

Nuværende status

Området er karakteriseret ved at være tidligere markområde og et område i kalkbruddet, som ligger i samme terrænmæssige niveau som markarealet. Området i kalkbruddet indeholder værdifulde arter som almindelig, knopurt, stor knopurt og merian.

Det tidligere markområde fremstår med flere værdifulde overdrevarsarter som almindelig kællingetand og merian, men domineres dog af næringselskende arter som rejnfan, gederams, vild kørvel og agertidsel. Der var tegn på slåning i 2021 i den sydlige halvdel af området, men ikke tegn på pleje mod nord.

Område 2



Boesdal, delområde 2, er under tilgroning med vedplanter.

Nuværende status

Området indeholder værdifuld kalkoverdrevs-vegetation med dunet havre, merian, almindelig og stor knopurt og humle-sneglebælg. Arealet står urørt med en tilgroning på omkring 50% vedplantedækning og med forekomst af den invasive rynket rose.

Område 3

Nuværende status

Delområdet indeholder store nøgne veje, som anvendes til rally, trailløb og andet men også med værdifuld overdrevsvegetation med f.eks. bakke-tidsel, merian og knopurter. Der ses også værdifulde områder med pionervegetation som den sjældne bregne slangetunge, fladstrået rapgræs og spids spydmos. Der findes desuden mindre områder med lavninger, hvor der findes fugtigbundsvegetation. Som i delområde 2, er større dele af arealet tilgroet med træer og buske.

Område 4

Nuværende status

Den østlige del af området fra nuværende P-plads mod Pyramiden har tættere træbevoksning, som består af blandede løvtræer, som skovelm, ahorn, bøg, mirabelle og engriflet hvidtjørn. De største dimensioner af træer er 30 cm målt i brysthøjde. Af buske ses de eksotiske liguster og hæk-berberis. På skovbunden ses skvalderkål, stor nælde og feber nellikerod. Der er således ikke en værdifuld skovnatur og træarealet kan med fordel ryddes, hvis det er til gavn for formidlingsdelen omkring besøgscentret.

Område 5

Nuværende status

Området er afgrænset til klinten og stranden nedenfor. Her findes habitatnaturtype 6210, *kalkoverdrev*, habitatnaturtype 1230, *kystklint* og neden for klinten habitatnaturtype 1210/1220, *stenstrand*.



Hundredvis af den sjældne bregne slangetunge.



Nærbillede af den sjældne slangetunge.



Dele af delområde 3 indeholder værdifuld og intensivt plejet kalkoverdrev.



Traktor med vejhøvl i færd med at reparere vejene efter rally.



Delområde 5 med kalkklint med bl.a. pionerplanter som fx slangehoved.

5.12 Højerup

Et nationalt udflugtsmål

Højerup har gennem generationer været det klassiske sted at besøge Stevns Klint med museum, traktørsted og den ikoniske kirke på kanten af klinten, og er også i dag et vigtigt besøgssted med adgang til stranden og et godt blik til fiskeleret.

Der er fremsat forslag om en ny, mere publikums-venlig trappe til stranden samt boardwalk langs klinten og evt. etablering af bådebro. De foreslåede anlæg beskrives som: "En visuelt let trappe i træ og stål, som løber langs klinten fra toppen og ned til plateauet og derfra deler sig i en trappe ned til stranden/den mulige bådebro og et boardwalk hen til en udsigtsplatform i den nordlige del af plateauet. Fra udsigtsplatformen foreslås det, at der etableres en trappe ned til stranden for at give mulighed for at komme videre langs stranden"⁸.



Figur 14: Luftfoto af Højerup området. Gult omrids angiver fredningsgrænsen. Hvidprikket område er beskyttet § 3 natur.

Højerup er stedet med bedst adgang til at studere de geologiske lag og Fiskeleret, og derudover findes der i området nogle af de mest værdifulde kalkoverdrev med meget værdifulde arter.

Området inddeles i 3 delområder, som hver afspejler forskelle i terræn og vegetationstyper. Disse tre områder fremgår af Figur 14 og beskrives nedenfor.

Kalkoverdrev ovenfor klinten, syd for Højerup gamle Kirke.

Område 1

Beskrivelse

Syd for Højerup gamle kirke ligger et § 3-beskyttet overdrev umiddelbart vest for trampestien. Fredningen går her et stykke ind i landet på den sydligste og ældste del af overdrevet. Overdrevet ligger på tidligere landbrugsjord, hvor den nordlige del har ligget udyrket i 12-13 år, og den sydlige del har været overdrev i længere tid.

⁸ Bauherr, 2021.

Naturtyper og naturindhold

Den sydlige, ældste del af overdrevet er habitatnaturtypen 6210, *kalkoverdrev*. På den nordlige, yngre del er der en del problematisk opvækst af pil, men også dele med meget artsrigt og værdifuldt. Overdrevet indeholder særligt værdifulde arter som almindelig mælkeurt, hjertegræs, stor knopurt, almindelig knopurt, merian, gul snerre, humle-sneglebælg, liden klokke, skov-fladbælg og almindelig gyldenris, samt højstauder som hjorterøst og vild gulerod.

Der er også en del af de næringselskende arter draphavre og rejnfan. Desuden opvækst af vedplanter som seljepil, slåen og engriflet hvidtjørn.

Nuværende pleje

Trampestien går langs klinten i overdrevets østlige side. Der slås regelmæssigt med plæneklipper på to stier gennem området i syd.

Område 2

Klinterkrænten ved Højerup

Beskrivelse

Skrænten er her afgrænset som det øverste, flade stykke af skrænten frem til området ved Højerup gamle Kirke, samt klinterkrænterne forbi kirken og Højeruplund, hvor der er både de vegetationsløse, lodrette profiler og de skrånende flader og gamle skred med bevoksning.

Trampestien følger klintekanten frem til området ved kirken, og der er på strækningen delvist udsyn ned over skrænterne, men med områder med tilgroning med blandt andet engriflet hvidtjørn og slåen.

Nord for kirken er klinten domineret af de lodrette profiler og med Slåenkrat og træbevoksning øverst.

Naturtyper og naturindhold

I området findes § 3-beskyttet overdrev, som indeholder habitatnaturtype 6210, *kalkoverdrev*. Desuden findes habitatnaturtype 1230, *kystklint* og neden for klinten habitatnaturtype 1210/1220, *stenstrand*.

På de vegetationsdækkede dele af skrænten findes de værdifulde, artsrige kalkoverdrev, med arter som kræver lysåbne forhold og næringsfattig, kalkholdig bund. Her findes f.eks. værdifulde arter som, almindelig mælkeurt, stor og almindelig knopurt, merian, almindelig gyldenris og gul snerre.



Udsyn over en af de tilgroede skrænter.

På skrænterne og øverst på klinten findes vedplanter som slåen, almindelig hvidtjørn, engriflet hvidtjørn, hunderose, benved, ask, navr, seljerøn og ahorn.

Nuværende pleje

Der er slitage efter besøgende (spor). På det gamle skred var der i flere år i træk naturpleje med geder, som har været effektive overfor vedplanterne. De seneste år har området været urørt.

Område 3

Træbevoksede arealer langs trampestien nord for Højerup gamle Kirke.

Beskrivelse

Umiddelbart nord for Højerup gamle Kirke ligger Mindelunden ved Højeruplund med mindsten, grusgange, græsplæner og enkeltstående træer. Lidt længere fremme, i nordlig retning, går trampestien gennem tunnelagtig bevoksning med hækklippet navr og hvidtjørn. På strækningen er der ved et fremspring på klinten udsigt mod syd ned over klinten, dog noget begrænset af opvækst af vedplanter. Her er der informationskilt om tidligere tiders udhugning af bygningssten, som man kan se spor af på klinteprofilen.

Naturtyper og naturindhold

Ud over navr og hvidtjørn vokser der langs stien gennem lunden, og øverst på klinteskraenten, arter som ask, bøg, skovelm, slåen, hunderose, seljerøn og ahorn. Der er desuden meget ny opvækst af skovelm, navr og ahorn.

Nuværende pleje

Stien holdes med grus, og der klippes med hækklipper på begge sider af stien.

5.13 Stevns Fyrcenter

Natur, fyr- og koldkrigshistorie

Stevns Fyr er placeret på det højeste punkt på Stevns Klint. Matriklen med de to fyrtårne, fyrmesterboligen og kystudsigtshytten ejes af Staten, mens det øvrige areal er ejet af Stevns Kommune. Af fredningens bestemmelser for området fremgår, at det udlægges til formidling af kulturhistorie som Den kolde Krig og fyr- og søfartshistorie, fugletræk, den stedlige flora og fauna samt til kultur- og fritidsaktiviteter⁹.

HAWK operationsområde Højerup Området består af et antal administrationsbygninger, samt et såkaldt "site" udlagt med asfalterede områder og jordvolde med standpladser til radarer, missillaunchere, mv. I tilknytning til området ligger desuden en tidligere Kystudkigsstation under Søværnet, kaldet "udkiggen". Ingen af strukturerne er omfattet af bygningsfredning,



⁹ Miljø- og Fødevarerklagenævnet; "Afgørelse om fredning af Stevns Klint i Stevns Kommune", 2021, § 10 stk. 2.

flere af dem har dog betydelig kultur- og militærhistorisk værdi. For selve sitet, som omfatter de asfalterede områder samt jordvoldene, gælder, at de bør holdes fri af vegetation og være tilgængelige til fods, og i det hele taget i videst muligt omfang bevares som originalt.

Stevns Fyrcenter er en turistattraktion og bl.a. en vigtig fugleobservationspost og geologisk lokalitet. Området indeholder desuden værdifulde kalkoverdrev på det tidligere militære anlæg. De militære anlæg og bygninger fra tiden som missilaffyringsbatteri under Den Kolde Krig former området topografisk med volde og asfalterede veje og pladser.

Overordnet strategi for pleje af området

Der ønskes overordnet en pleje af området, som tager hensyn til de forskellige vigtige bevaringsværdier og rekreative interesser.

Området omkring de to fyr og fyrpasserboligen skal derfor plejes på en måde, så volde og anlæg står tydelige og de kulturhistoriske bevaringsværdier kan aflæses umiddelbart. Længere ude på området er der

partier med træbevoksning, buske mm. som tilgodeser fugleliv og insekter. Sydvendte volde plejes til gode for markfirben, mens stier gennem området muliggør ture rundt for de besøgende, hvorfor kvaliteten af oplevelsen af området dermed højnes.



Figur 15: Luftfoto af Stevns Fyr området. Gult omrids angiver fredningsafgrænsningen. Hvidprikket område er beskyttet § 3 natur

Området er inddelt i 4 delområder som afspejler forskelle i anvendelse og naturindhold. Disse fire områder fremgår af figur 15 og beskrives nedenfor

Område 1

Nord

Beskrivelse

Topografisk består området af volde omgivet af flade arealer. Området er heget til fåregræsning, og der er adgangsmulighed ind på området, bl.a. fra trampestien i nordøst. I øjeblikket er der ingen dyr på arealerne.

Naturtyper og naturindhold

Vegetationen består af grupper af løvtræer, en gruppe rødgran ved bygning i syd, samt krat og lysåbne dele med kalkoverdrev, som flere steder på voldene er habitatnaturtypen 6210.

Størstedelen er dog stadig præget af tidligere anvendelse og har endnu ikke udviklet sig til habitatnatur. På de bedst udviklede dele findes værdifulde arter som den relative sjældne due-skabiose, almindelig knopurt, merian og smalbladet klokke. På de flade arealer er der mere næringselskende vegetation med draphavre og rejnfan, men også med islæt af overdrevsarterne. Der er en del opvækst af engriflet hvidtjørn på voldene, og på arealet

findes også vedplanter som slåen, birk og ahorn.

Nuværende pleje

Volde og øvrige anlæg i den indhegnede fold har været underlagt fåregræsning i en længere årrække. I 2021 har Stevns Kommune ønsket en pause i græsningen for at se, hvordan området udvikler sig. Græsning med geder er også under overvejelse. Det er ønsket, at voldene skal stå tydeligere med reduceret vækst af tjørn, slåen og andre kratvækster.

Område 2

Midt

Beskrivelse

Ankomst til området og direkte adgang til de to fyr, fyrmesterboligen og kystudkigshytten samt de fleste øvrige bygninger og raketoplagringspladserne fra områdets tid som militæranlæg under Den Kolde Krig. I dag er området en turistattraktion og desuden et godt sted at observere fugle. Der er bord-bænksæt i de parklignende omgivelser samt udsigtsbænk for enden af asfaltbelægning på toppen af voldanlæg.



Område med kortklippede græsarealer på Stevns Fyrcenter.

Naturtyper og naturindhold

Delområdet indeholder bygninger, asfalterede veje og pladser, kortklippede græsarealer og volde. På voldene og omkring græsarealerne er der både lidt større træer samt opvækst af vedplanter som ahorn, ask, birk, slåen, hunderose, engriflet hvidtjørn, syren samt den invasive rynket rose. I undervegetationen vokser arter som korbær, hjortetrøst, hyldebladet baldrian, almindelig hundegræs og rejnfan. Andre dele er mere sparsomt bevoksede under vedplantedækket.

Nuværende pleje

De kortklippede arealer slås med plæneklipper og området fremstår på visse arealer til dels parklignende. På voldene er der tyndet og ryddet vedplanter inden for

de seneste år, men der er meget ny opvækst af bl.a. engriflet hvidtjørn, slåen, ahorn og ask. Dette ønskes fjernet lidt ad gangen, så voldene vil stå tydelige jf. overordnet strategi for pleje af området.

Den ene "gryde" lige syd for fyrbygningen ønskes fortsat bevokset med buske neden i gryden og indvendigt på skrænterne for at tilgodese insektlivet mens den, der ligger tættest på klinten, friholdes for en stor del for vegetation til brug for madpakkeplads og lignende.

Ved fuglekiggerstedet, på volden syd for fyrbygningerne, bibeholdes lavere buskbevoksning på den østvendte skråning til gavn for fuglelivet, bl.a. Karmindeompap. Buskene skæres i en højde, så udsynet sikres.

Område 3

Syd

Beskrivelse

Området indeholder det tidligere HAWK missilområde med affyringssektioner, radarhøje, voldanlæg og asfaltveje. På voldene omkring sektionerne vokser løvtræer og krat, og der er kortklippet græs rundt om asfalt og beton ved affyringspladserne samt på to større arealer i delområdet nordlige del.

Mod sydvest er der en sandgrav, som ønskes bibeholdt og friholdt for vedplaner af hensyn til markfirben.

Naturtyper og naturindhold

Centralt på arealet samt i syd og vest, er der overdrev, hvoraf en del er § 3-beskyttet.

Overdrevsvegetationen indeholder mange steder de værdifulde, karakteristiske og almindelige arter for habitatnaturtypen 6210, *kalkoverdrev*, eksempelvis stor knopurt, smalbladet klokke, merian og almindelig gyldenris. Flere steder på siderne af voldene er der næringselskende vegetation med meget stor nælde. Flere steder er der tilgroning med lidt større egetræer, samt f.eks. almindelig røn, engriflet hvidtjørn og ahorn.

Nuværende pleje

Græsarealerne holdes kortklippede med plæneklipper. Sti rundt om arealet holdes også med plæneklipper. Overdrevsvegetationen bliver slået en gang om året.

Område 4

Trampestien

Beskrivelse

Trampestien går langs klinten gennem Fyrområdet. Når man kommer fra syd, går stien gennem en klippet tunnelagtig bevoksning med slåen og hvidtjørn. Lidt længere fremme ligger kystudkigshytten og fyret. Her, yderst på klinten, er der udsigt ud over en lav, klippet hæk. Videre mod nord, forbi udkigshytten, er der et lavt trådhegn mellem stien og de yderste få meter af klintens overkant. Mellem hegn og afgrund vokser krat og træer, blandt andet enkelte lidt større ask og eg.

Naturtyper og naturindhold

Området øverst på skrænten indeholder træbevoksning, krat, grussti og græsplæne. På skred på klinten findes mindre partier med *kalkoverdrev* (habitatnaturtype 6210). Derudover er der naturtyperne *kystklint* (habitatnaturtype 1230) og neden for klinten *stenstrand* (habitatnaturtype 1220). Vedplanterne er overvejende hjemmehørende arter som eg, ask, slåen og hvidtjørn, men der er også "problemarter" som ahorn og snebær.



Udsigt fra den nordlige del af Stevns Fyrcenter.

Nuværende pleje

Stien er grusbelagt og strækningen holdes have/parklignende med eksempelvis hækklipping af vedplantevegetationen, samt græsslåning langs noget af stien. Et par steder langs stien, nord for fyret, er der ryddet for opvækst helt ud til kanten.

5.14 Stevns Naturcenter - Mandehoved

Området ejes og drives af Stevns Kommune og er jf. fredningsafgørelsen udlagt til formidling samt til rekreativ udfoldelse. Kommunen overtog arealet efter militæret i 1983 og har haft ansvaret for driften siden 2018.

Anlægget ved Mandehoved omfatter flere dele, som tilsammen udgjorde Flyvestation Sigerslev, NIKE Control Area. Hele området blev udpeget af Kulturstyrelsen i 2012, som et bevaringsværdigt Koldkrigsanlæg sammen med de øvrige militære anlæg fra samme periode langs Stevns Klint.

Området kan deles op i tre "sektioner": nordligst kaserneområdet, der i dag er i brug som midlertidige flygtningeboliger, i midten et garageområde med tilhørende parkeringsplads og sydligst selve teknikområdet som består af to radartårne, jordvolde med radarstandpladser, en generator- og mandskabsbygning og mellem disse et asfalteret område til teknikvogne.

Ingen af strukturerne er fredet men anbefales alligevel bevaret. Det ene radartårn huser i dag en vejrradar fra DMI og det andet er indrettet til udkigstårn. De anbefales at fortsat holdes tilgængelige for offentligheden samt i videst muligt omfang bevares som originale under hensyntagen til nuværende behov for brug. Ligeledes anbefales det at området omkring tårnene samt jordvoldene holdes fri for bevoksning og tilgængelige til fods.

Naturcentrets arealer anvendes i dag særligt til naturformidling og er et enestående sted at opleve fugletræk. Et forslag til, hvordan området kan plejes, bl.a. med henblik på at skabe optimale udsigtslinjer i landskabet, er flot visualiseret i landskabsarkitektonisk masteropgave fra 2020¹⁰.



Figur 16: Luftfoto af området ved Stevns Naturcenter. Gult omrids angiver fredningsgrænsen. Hvidprikket område er beskyttet § 3 natur.

Af fredningen fremgår, at området udlægges til formidling af fugletræk, den stedlige flora og fauna, Den Kolde Krig samt til rekreativ udfoldelse. Desuden at fredningen ikke vil være til hinder for, at der kan etableres naturovernatning og teltslagning (der er pt. en shelter og en bålplads), samt efter fredningsnævnets nærmere godkendelse, udsigtsplateauer, madpakkehus og lignende¹¹.

En del af arealet er § 3-beskyttet overdrev, og der arbejdes på stedet med naturpleje og udvidelse af arealet med kalkoverdrev.

Området er opdelt i 3 delområder: Skoven, Marken og Flagbanken. Opdelingen afspejler forskelle i vegetation og anvendelse. Disse tre områder fremgår af figur 16 og beskrives nedenfor.

¹⁰ Albinus, 2020.

¹¹ Miljø- og Fødevareklagenævnet; "Afgørelse om fredning af Stevns Klint i Stevns Kommune", 2021 § 10, stk.3.

Område 1

Skoven

Beskrivelse

I nordøst, umiddelbart uden for hvor trampestien går ind på området, er der et udsigtspunkt, som benyttes af fuglekiggere. Der er ikke helt frit udsyn pga. vedplanter, men stedet er et godt punkt for observation af rovfugle.

Langs stien, i sydlig retning, inde på området, går man gennem tunnelagtig bevoksning med bl.a. hvidtjørn og slåen.

Naturcenterets hovedbygning ligger i den vestlige del af området.

Naturtyper og naturindhold

På området er der træbevoksning, krat, bygning med udenoms arealer, mindre boldbane/græsplæne, *kystklint* (habitatnaturtype 1230), *stenstrand* (habitatnaturtype 1220), og nedad skrænten er der mindre partier med *kalkoverdrev* (habitatnaturtype 6210). Der vokser vedplanter som engriflet hvidtjørn, slåen, hunderose, ask, skovelm, almindelig røn, ahorn og østrigsk fyr på arealerne, og desuden ikke-hjemmehørende arter som f.eks. hvid kornel, snebær og syren. Der er også skovranke, som breder sig i trækronerne langs stien.

Nuværende pleje

Der beskæres vedplanter langs stien. Græsset slås med mellemrum på boldbane og arealer omkring bygning.

Område 2

Marken inkl. bålpladsen

Beskrivelse

Området har været dyrket frem til 1993 (Albinus, 2020). Langs stien åbner vegetationen øverst på klinten langs stien mere op ud mod havet. I en halvcirkel omkring området med bålpladsen vokser pil, og inde på selve bålpladsområdet er der plantet frugttræer. På arealet efter bålpladsen er der kun enkelte vedplanter på arealet, og der er udsigt over klinten, hvor man både ser det øverste af og har udsyn mod syd helt til Stevns Fyr. I det sydøstlige hjørne af arealet, opholder der sig ofte fuglekiggere langs kanten.

Naturtyper og naturindhold

Området indeholder § 3-beskyttet overdrev, som tillige er *kalkoverdrev* (habitatnaturtype 6210), *kystklint* (habitatnaturtype 1230) og *stenstrand* (habitatnaturtype 1220).

På arealet ved bålpladsen vokser der kalkoverdrevsarter, efter man er begyndt at pleje det efter "vild med vilje"-konceptet dvs. hvor man f.eks. lader være med at slå græsset så ofte men blot sørger for at klippe stier på arealet. På det lysåbne, flade tidligere markareal findes i dag værdifulde arter, som stor - og almindelig knopurt, stor gyvelkvæler og due-skabiose. Her findes dog også en del opvækst af problemarten bjerg-rørhvene på den vestlige del af arealet, og desuden flere steder den potentielt invasive busk sølvblad.

Nuværende pleje

Bålplads og øvrigt tilgængeligt område bruges af besøgende, hvorfor der er en naturlig, let slitage. Marken/engarealet er i flere år blevet plejet med slæt med biomasse som nogle år er blevet fjernet og nogle år blevet liggende.

Område 3: Flagbanken

Beskrivelse

Området er adskilt fra delområde 2 af en bred hæk. Langs hækken, og på noget af arealet er der flisebelægning. De militære anlæg omfatter to radartårne, jordvolde med radarstandpladser, en generator- og mandskabsbygning og mellem disse et asfalteret område til teknikvogne. Det ene af de tidligere radartårne, er ombygget til fugleobservationstårn og DMI bruger det andet tårn som vejrradar. Der er et rekreativt område med bordebenkesæt, og ved klinteskrænten opholder fuglekiggere sig ofte langs kanten.

Naturtyper og naturindhold

Størstedelen af delområdet er præget af overdrevsvegetation, på områder, hvor der førhen blev slået græs som en græsplæne. Her vokser der meget almindelig knopurt, stor gyvelkvæler, due-skabiosa og andre værdifulde overdrevsarter på størstedelen af området. Disse arter er blevet fremmet efter ophør af klassisk plæneklipning. Øverst på klinteskrænten og ned over skrænten på terrasser og skred er der *kalkoverdrev* (habitatnaturtype 6210) med værdifulde arter som gul snerre og stor knopurt.

Området indeholder også habitatnaturtypen 1230, *kystklint* og nedenfor klinten *stenstrand* (habitatnaturtype 1220). I området findes vedplanter som slåen, engriflet hvidtjørn, almindelig hyld, havtorn, lærk, syren og ahorn spredt på arealet.

Nuværende pleje

Stierne forløber på kryds og tværs af arealet, og disse slås med mellemrum og der er desuden slitage som følge af besøgenes færden i området. Der blev foretaget succesfuld afbrænding i det tidlige forår 2021 på de dele, der ikke er § 3-beskyttet, og dette har ført til en stor opblomstring af bl.a. stor knopurt, merian og gul snerre. Det har også ført til at stor gyvelkvæler har spredt sig til de afbrændte områder, hvor den ikke stod før.

5.15 Holtug Kridtbrud

Den rå naturoplevelse



Det tidligere kridtbrud i Holtug (figur 17) byder offentligheden på en rik, rå oplevelse af naturen med en skånsom, ubemandet formidling af stedets historie og med særlige muligheder for at opleve verdensarven i en uberørt form.

Området formidles og forvaltes i samarbejde mellem Naturstyrelsen, Stevns Kommune og Stevns Klint Verdensarvskontoret. Af fredningsbestemmelserne fremgår, at området udlægges til formidling af den geologiske verdensarv, kulturhistorie og den stedlige flora og fauna samt til rekreativ udfoldelse¹²

Bevoksningen langs og på kalkbruddets vægge bør fjernes, så der til enhver tid er frit udsyn til de geologiske profiler, som udgør verdensarven. Ved kalkbruddets nordlige hjørne ud mod havet skal bevoksningen på det nedskredne materiale fjernes i en strækning ca. 100 meter nordpå, da dette hjørne har stor videnskabelig interesse, og så der bliver udsyn over klinten i nordlig retning (se billede).

For dette område udarbejdes selvstændige plejeplan, da området er udpeget som Natura 2000, område nr. 182 Holtug Kridtbrud.



Figur 17: Luftfoto af området ved Holtug Kridtbrud. Gult omrids angiver fredningsafgrænsningen. Hvidprikket område er beskyttet § 3 natur.

¹² Miljø- og Fødevarerklagenævnet; "Afgørelse om fredning af Stevns Klint i Stevns Kommune", § 10, stk. 4.

6 Målsætning

Dette kapitel beskriver hver enkelt arealtypes langsigtede målsætninger og disse gennemgås herunder.

6.1 Markarealer

For markarealer, som har været dyrket frem til og med 2021, er målet på sigt at udvikle et artsrigt og næringsfattigt overdrev og kalkoverdrev. For kalkoverdrev vil det sige artsrige højstaudesamfund med vegetationshøjde på 10-50 cm, med karakteristiske og almindelige plantearter for habitatnaturtypen 6210 – *Overdrev og krat på mere eller mindre kalkholdig bund*, og uden tilgroning med vedplanter.



6.2 Græsmarker og kortklippede græsarealer

Målsætningen for græsmarker og visse kortklippede plænearealer er, at de skal udvikle sig til artsrige, næringsfattige overdrev og kalkoverdrev.

For kalkoverdrev vil det sige artsrige højstaudesamfund, med en vegetationshøjde på 10-50 cm, med karakteristiske og almindelige plantearter for habitatnaturtypen 6210 – *Overdrev og krat på mere eller mindre kalkholdig bund*, og uden tilgroning med vedplanter.

6.3 Overdrev

Målsætningen for overdrev er, at de skal udvikle sig til artsrige og næringsfattige overdrev og kalkoverdrev. For kalkoverdrev vil det sige artsrige højstaudesamfund, med en vegetationshøjde på 10-50 cm, med karakteristiske og almindelige plantearter for habitatnaturtypen 6210 – *Overdrev og krat på mere eller mindre kalkholdig bund*, og uden væsentlige mængder af vedplanter.



Eksempel på § 3-beskyttet overdrev syd for Stevns Kridtbrud. Her med stor knopurt i forgrunden.

6.4 Trampestien

Målsætningen for trampestien er, at den tilbyder en sikker og brugbar sti til vandring langs klinten.





6.5 Træbeklædte område

Der er 4-5 forskellige målsætninger for de træbeklædte områder:

- Områder, som skal ligge urørt til gavn for de skovorganismer, der er tilknyttet store gamle træer og dødt ved.
- Områder, som skal fortsætte med at være træbevokset med hjemmehørende træer. Her vil der være fokus på at fjerne eksotiske arter og problemarter som liguster og syren.
- Områder, som ryddes totalt til gavn for udvikling af naturtypen habitatnaturtype 6210, kalkoverdrev med enkelte efterladte solitære hjemmehørende træarter som hvidtjørn og almindelig eg.
- Områder som ryddes totalt til gavn for udvikling af naturtypen habitatnaturtype 6210, kalkoverdrev.
- Områder som ryddes eller beskæres af hensyn til geologien, sikkerhed mm.



6.6 Klinten

Målsætningen for klinten er, at den fremstår med begrænset træopvækst, hvor det er vigtigt at sikre udsyn til de geologiske formationer og lagserien, som udgør verdensarven, og samtidig tilgodese naturlig dynamik og arter, som er typisk for kalkoverdrev og klinten. Da selve klintefluden er en naturligt eroderende kystklint, drejer plejen sig hovedsagligt om fjernelse af vegetation langs trampestien på klintekanten og især ved udsigtpunkter over klinten, samt lokal fjernelse af vegetation på enten klintefluden eller på ældre skred.

6.7 Stenstrand

I stenstrandenes naturtyper hersker naturlig dynamik, havets erosion og naturlig succession i plantelivet.



Østersø-strandsennep på stenstranden nord.

7 Naturpleje

7.1 Plejetiltag overordnet

Dette kapitel anviser, på grundlag af status og målsætning, den konkrete og praktiske realisering af indsatserne på de forskellige arealer og delområder.

Indsatserne omhandler:

- Etablering af ny natur,
- udpining af arealer,
- slåning/høst,
- afgræsning,
- rydning af vedvækster,
- bekæmpelse af invasive arter,
- ingen plejetiltag,
- publikumshensyn og
- udsigtspunkter/udsigter

Ud over disse indsatser kan der plejes med rydning, beskæring mv. på arealer og stræk af hensyn til oplevelser, arrangementer, events og lignende.



Det samlede, fredede areal er på 142 ha. Heraf udgør arealet oven for skrænten ca. 76 ha., selve skrænten ca. 24 ha., og strand og hav udgør ca. 42 ha.

Nedenstående tabel 3 giver det samlede overblik over aktiviteter og størrelse af aktiviteter. Kortene i bilag 1 viser, hvor aktiviteterne skal foregå.

Aktivitet/pleje	Areal/længde (ha/km)	
Slæt/græsning	58	ha.
Rydning, selektiv	43,0	ha.
Rydning, speciel (f.eks. fjernelse af trådhegn)	0,2	km
Samlet længde Stevns Klint Trampesti	16,4	km

Tabel 3. Tabellen viser omtrent den samlede størrelse på de arealer, hvor de specifikke plejetiltag kan foregå. Græsning/slæt: Sætte dyr ud på arealet til afgræsning eller tage slæt (klippe planterne/græsset ned). Rydning selektiv: Arealrydning af uønskede arter af vedplanter. Rydning, speciel: Fjernelse af trådhegn.

7.2 Konvertering af markarealer til overdrev

Generel beskrivelse

En vigtig forudsætning for etablering af naturtypen kalkoverdrev på tidligere markarealer er, at overdrevsarter allerede findes i området, og at disse kan sprede sig til de nye overdrevsarealer. Der er langs hele klinten fundet både de karakteristiske og de almindelige arter for naturtypen langs markkanterne. Det vil sige, at artspuljen for etablering af kalkoverdrev er til stede i kraft af nærheden til klintekanten og klinten, hvor naturtypen allerede findes.

En anden vigtig forudsætning for udvikling af naturtypen er, at jordbunden er næringsfattig. Det vil derfor være nødvendigt at fjerne næringsstoffer ved udpining af visse arealer, som tidligere er blevet dyrket, fordi arealet må formodes at indeholde et forøget indhold af næringsstoffer grundet kontinuerlig næringsstofftilførsel. Det vil også være nødvendigt at begrænse konkurrencen fra forskelligt markukrudt og flerårige potentielle problemarter som agertidsel, rejnfan og stor nælde som stortrives ved højt næringsniveau. Dette vil være det primære fokus for den naturmæssige pleje i den første planperiode, da det vil danne grundlag for områdets videre udvikling.

Følgende metodeafsnit beskriver henholdsvis etableringsfasen, udpiningsfasen og driftsfasen samt efter hvilke principper, plejen vil udføres.

7.3 Særlige hensyn til faunaen

Det er afgørende, at plejen ikke får negative konsekvenser for de dyregrupper, der er knyttet til et givent område, biotop, naturtype eller bevoksning.

7.3.1 Vandrefalk

Vandrefalken holder primært til på skrænterne af klinten og vil derfor kun indirekte blive påvirket af plejeaktiviteterne ovenpå klinten. Der vil blive taget særligt hensyn til vandrefalken, hvis og når der udføres plejetiltag på klinteskrænten. Rydninger af opvækst på skrænten vil blive udført udenfor vandrefalkens yngletid og med særlig omhu omkring kendte redesteder.

7.3.2 Digesvaler

Digesvaler yngler ligesom vandrefalken på selve klinten. Digesvalerne graver dog huler i klinten, hvilket vandrefalken ikke gør. Hulerne kan være gravede i det øverste jordlag på klinten, og der skal derfor tages særligt hensyn til digesvaler under plejen i områder, hvor de yngler. Rydninger af opvækst på skrænten vil blive udført udenfor digesvalernes yngletid og med særlig omhu omkring kendte redesteder.

7.3.4 Markfirben

Stevns Klint er også hjemsted for en større population af markfirben. Markfirben vil i det store hele blive begunstiget af en fremgang af naturtypen kalkoverdrev. Markfirben foretrækker områder med varierende plantedække, bar sandet/stenet jord og et væld af insekter til at spise. Dvs. et kalkoverdrev med indslag af bare klippeflader som ved Stevns Klint.

Kommunen har vedtaget en plan for varetagelsen af markfirbenet kaldet "Handlingsplan for markfirben i Stevns Kommune"¹⁶. Handleplanen har en beskrivelse af markfirbenets udbredelse og forslag til en række tiltag, der vil forbedre markfirbenets levevilkår i kommunen – særligt langs klinten. Plejeplanen (og fredningen) udfører nogle af de specifikke tiltag, som forvaltningsplanen foreslår såsom etableringen af en bredere, udyrket zone langs klinten (de nu 25 meter fredet areal), hvor vegetationen holdes lav og lysåben. Dertil at næringsstofpåvirkede områder bør udpines således, at den for klinten naturlige flora igen bliver dominerende.

Overordnet set er det kommunens vurdering, at etableringen af næringsfattige kalkoverdrev indenfor fredningen med tilhørende pleje som beskrevet i denne plejeplan, vil gavne markfirben, og ligger helt i tråd med handleplanen.

Udover slåning, græsning og rydning kan der udlægges bunker af sten eller kridtstensblokke på udvalgte steder til gavn for markfirben. Disse bunker kan tænkes strategisk ind i wayfindings- og publikumstiltag i øvrigt. Sådanne stenbunker vil i øvrigt også være til gavn for andre krybdyr og insekter.

¹⁶ Kan findes på kommunens hjemmeside: <https://stevns.dk/om-kommunen/planer-politikker/politikker-strategier>

7.3.5 Insekter

Insekter som f.eks. natlyssværmer og andre dyregrupper har typisk et eller flere livsstadier i vegetationen som hhv. voksne individer, unger, nymfer, æg, larver og pupper – dette uanset om vegetationen er frisk eller nedvisnet. Spredte, hjemmehørende buske og træer på arealerne, skaber muligheder for skjul og fødesøgning, ligesom de bidrager til variation i mikroklimaet ved at danne læ og skygge. Mosaikslåning, hvor man kun høster noget af et areal men resten får lov til at blive stående eller ved at lade det afhøstede biomasse blive liggende nogle dage, så insekterne kan nå at kravle væk, kan bidrage til deres overlevelse. Særlige plejetiltag vil blive vurderet ved lokaliteter for f.eks. natlyssværmeren.

8 Etablering og drift

8.1 Basisindsats

Basisplejen består af:

- Slåning af trampesti og tilslutningsstier ca. 3 gange om året,
- Beskæring af beplantning langs trampestien og tilslutningstier, hvis grene mv. bevæger sig ind over stierne,
- Slåning af fredningsområdet, hvor der ikke afgræsses eller plejes på anden vis 1 gang årligt.



1. år

Det første år koncentrerer indsatsen omkring pleje af

Boesdal kalkbrud, af anlæg af trampestien mod nord samt tilslutningsstier med tilhørende skiltning og beskæring af beplantning, hvis grene virker hindrende for færdsel på trampestien og tilslutningsstier og opstart slåning af nyt fredningsareal. Konstruktioner som broer, stenter mv. opsættes.

2. år

Fra 2023 foretages som minimum en årlig slåning samt opsamling af biomasse på arealerne med maskine, hvor der ikke foretages anden pleje.

For at fremme udpiningen af jorden kan arealerne med fordel slås med maskine i foråret og igen om efteråret omkring september. Dette gentages i minimum tre år med opsamling af biomasse. Herefter slås arealerne en gang om året i september eller der foretages afbrænding, hvorved overdrevsarterne vil indvandre stille og roligt over en årrække. Ved at slå vegetationen i september sikrer man, at den ønskede overdrevsvegetation har kastet frø. De første år vil næringsstofelskende planter samt tidligere afgrøder sandsynligvis dominere arealerne, indtil arealerne er udpinte nok til, at de mere nøjsomme overdrevsarter bedre vil konkurrere med dem.

På udvalgte arealer, hvor der er mulighed for at forsøge med mere end basisindsatsen.

Først pløjes jorden i en dybde på ca. 25-30 cm således, at markukrudt mv. pløjes ned i en dybde, hvor det ikke gror videre. Herefter harves arealet to gange med ca. 3 ugers mellemrum i juni måned. Formålet er at undgå store knoldede jordstykker og forhindre, at markukrudt kommer til at dominere tidligt på året. Hvis det skønnes nødvendigt for senere pleje, udjævnes arealet skånsomt efter sidste harvning.

Den nærliggende trampesti kan eventuelt indgå i jordbehandlingen og behandles på samme tidspunkt, som konvertering af markarealerne til natur foregår. Målet er, at vegetationsdækket på arealer med stier består af overdrevsflora og ikke plænegræs. Derudover er der mange steder en plovfure mellem sti og mark, som skal udjævnes, så det bliver et sammenhængende område. Det er dog vigtigt at overveje om en behandling af stien vil medføre for store vanskeligheder i den rekreative brug.

Jordbehandlingen bør udføres omhyggeligt, og det er vigtigt, at der ikke pløjes tættere end 1,5 m fra klintekanten, da det er her, at der typisk findes værdifulde overdrevsarter.

8.2 Mere pleje end basisindsats

På udvalgte arealer, hvor der er mulighed for at forsøge med mere end basisindsatsen.

Efter etableringsfasen skal der foretages en udpining af området i 3 år med to årlige slåninger, hvor det afhøstede biomasse samtidig fjernes fra arealerne. Første slåning foregår i slutningen af juni og anden slåning i midten af september.

Som supplement til udpiningen af arealerne, kan der foretages kontrollerede afbrændinger på dele af fredningsarealet. Dette vil være med til at udpine arealerne og åbne det op for etableringen af overdrevsarter. Afbrændingen vil efterlade områder, hvor jorden er blotlagt, hvilket kan fungere som spirebed for overdrevsarter, der ellers kan have svært ved at etablere sig i eksisterende "plantetæpper". Afbrændinger skal udføres med hensyn til både sjældne planter og dyrs årsrytme og generelle biologi. Afbrænding skal ikke ses som et regelmæssigt, årligt plejiltag, men som et supplement til høstet og med års mellemrum.

Afbrændinger foretages generelt fra september til marts, men hensynet til særlige arter vil som oftest betyde, at denne periode er væsentligt indskrænket. Den eksakte periode for afbrændinger vil derfor afhænge af naturindholdet på det berørte område.

8.3 Drift

Efter tre år med udpining foretages en årlig slåning i september, sent i vækstsæsonen af hensyn til frøspredning og insekter, med samtidig fjernelse af afhøstet biomasse. Se nedenstående afsnit om slåning for mere specifikke definitioner af "slåning". Alternativt etableres græsning i området (se afsnit om græsning).

Det anbefales, at der ikke græsses eller afhøstes biomasse i den sidste halve meter mellem markarealer og fredningsområde dvs. på arealer der er fra 24,5 til 25 meter fra klintekanten. Denne halve meter vil således fremstå med høje stauder og buske, der kan opfange nogle af de næringsstoffer, som tildeles nabomarker i form af gylle eller kunstgødning. Tilførsel af næringsstoffer til de fredede arealer er stærkt uønsket og vil stride imod fredningens formål.

8.4 Metodevalg

Stevns Kommune er plejemyndighed og kan som sådan udføre pleje på de kommunale og private områder, i henhold til plejeplanen, til opfyldelse af fredningens formål, jf. fredningsbestemmelsens § 9 samt plejebekendtgørelsen § 1.

Kommunen vil til plejen benytte sædvanlige maskiner og redskaber, som kommunens materielgård benytter dvs. primært maskiner og redskaber med motor såsom traktorer, ATV, motorsave, motoriseret hækklipper mv.

Såfremt kommunen benytter sig af et privat firma til at forestå plejeopgaver, opsætning af faciliteter, skilte eller lign. vil et sådan firma ligeledes benytte sig af sædvanlige maskiner og redskaber til at udføre arbejdsopgaverne.

Slåning af stier

Trampestien og tilslutningsstier bliver slået ca. 3 gange om året. Slåningen vil ske efter behov dvs. afhængigt af planternes vækstmønster den pågældende sæson. Slåning af stier vil typisk foregå med materielgårdens ATV.

Beskæring af beplantning langs trampesti og eventuelt tilslutningsstier

Beplantning, som breder sig ind over stierne, vil blive beskåret med materielgårdens motoriseret hækklipper, såfremt det drejer sig om buske og lignende. Træer, som ønskes bevaret, bliver beskåret individuelt.

Opsætning af skilte, pæle mv.

Materialer køres ud på maskiner (ATV, arbejdsviler eller lignende). Nedgravning af pæle foretages manuelt, med elektrisk pælebor eller lignende.



8.5 Privat naturpleje

Af plejebekendtgørelsen fremgår, at lodsejere og brugere selv har mulighed for at pleje arealerne. Hvis man selv vil pleje, skal man give plejemyndigheden, Stevns Kommune, besked om dette. Plejen skal herefter udføres indenfor et tidsrum, som fastsættes af Stevns Kommune.

I forlængelse af plejeplanen bliver der hvert år udfærdiget en årsplan således, at man kan se hvornår forskellige plejetiltag vil udføres. Det er også af denne årsplan at plejetiltag, som omfatter mere end basisplejen - slåning af fredningsområdet en gang om året, slåning af stier samt beskæring af buskads langs sti - vil fremgå.

For 2022 vil årsplanen gælde fra plejeplanens ikrafttræden, efter fredningsnævnets godkendelse, til og med december 2022. Herefter vil en ny årsplan gælde fra 1-1 til d. 31-12. Årsplanen sendes ud til lodsejere og brugere pr. 1. november. Falder denne ikke på en hverdag, sendes planen ud den førstkommande hverdag herefter. Fra udsendelse, og dermed underretning om årets plejeforanstaltninger, vil ejere og brugere have 4 uger til at meddele, om de selv ønsker at foretage plejen.

8.6 Etablering af naturarealer

Aktiviteter og plejetiltag for de enkelte delstrækninger og områder gennemgås i nedenstående afsnit. Kortene i Bilag 1 viser, hvor aktiviteterne skal foregå. For overskueligheden skyld fremgår ikke alle aktiviteter, som er beskrevet i teksten, af kortene. Mindre arealer, som slås med plæneklipper, er f.eks. ikke vist. Hensigten er, at der med tiden etableres natur på arealer, hvor der tidligere har været dyrkede marker. Det samlede areal/længder af strækninger for de forskellige typer pleje, fremgår af tabel 3.

8.7 Udpining

Arealer, hvor der etableres ny natur, skal udpines. Hvor det er muligt, bør der udføres tiltag udover basisindsatsen. Samlet areal/længder af strækninger, for de forskellige typer pleje, fremgår af tabel 3. Der henvises til kortene i bilag 1, hvor plejetiltagene fremgår.

Område/ Strækning	Periode/ Frekvens	Indsats ved mere end basisindsats Etablering
Marker		Først pløjes jorden, så snart jorden er tjenlig, herefter harves to gange med 3 ugers mellemrum, og med en efterfølgende skånsom udjævning om nødvendig for den efterfølgende pleje af arealet. Derudover er der mange steder en plovfure mellem sti og mark, som skal udjævnes, så det bliver et sammenhængende område. Denne jordbehandling bør udføres omhyggeligt, og det er vigtigt, at der ikke pløjes nærmere end 1,5 m fra klintekanten, da det er her, at der typisk findes værdifulde overdrevsarter.

Område/ Strækning	Periode/ Frekvens	Indsats Udpining
Marker		Der foretages en udpining af områderne i 3 år med to årlige slåninger med samtidig fjernelse af afhøstet biomasse. Første slåning foretages i slutningen af juni og anden slåning i september.
Boesdal 1		Området bør udpines i 3 år med høslæt og fjernelse af afhøstet biomasse eller afbrændes. På den del af området, som er tidligere mark foretages slæt 2 gange årligt. Første slåning foretages i slutningen af juni og anden slåning i september. Ved anden slåning medtages den del af arealet, som hører til kalkbruddet dog som mosaikslåning.
Delstrækning 2	Årligt	Ved Stevnsfort plejes arealerne med henblik på udpining for at fremme kalkoverdrevsfloraen. Der fortsættes med at høste slæt 1 gang årligt i september. Slåningen i september foretages så sent, at frøsætning og frøspredning hos overdrevsarterne sikres. Alternativt foretages afbrænding i vintermånederne/tidligt forår.

Stevens Fyrcenter Delområde 3	2022-2025	På de områder, hvor stor nælde dominerer voldanlæggenes sider, slås der min. 2 gange årligt med fjernelse af afhøstet materiale, for at udpine og etablere næringsfattige forhold for overdrevsvegetationen eller der foretages afbrænding i stedet for den sene slåning vintermånederne/tidligt forår.
Naturcenter Delområde 3	2022-2025	På de steder hvor stor nælde og rejnfan dominerer i det nordvestlig del, slås der min. 2 gange årligt med fjernelse af afhøstet materiale for at udpine og etablere næringsfattige forhold for overdrevsvegetationen.

8.8 Slåning og opsamling af høstet materiale eller afbrænding

Generelt bør det tilstræbes at opsamle det høstede materiale med mindre, det brændes af på marken. Dette gøres for at sikre mod tilgroning, og for at fjerne næringsstoffer fra arealerne for at fremme den næringsfattige natur. På arealer, hvor det ikke er muligt at bruge maskiner eller hvor lodsejere selv ønsker at foretage pleje uden brug af maskiner, foretages slåningen manuelt.

Ved "slåning" forstås i plejeplanen et egentligt høslæt, hvor det slåede materiale fjernes. Uanset om der er tale om "traditionel slåning" eller "mosaik slåning" (læs mere i nedenstående), vil det være en fordel, at der efter slåning er en henliggelsesperiode på 3-5 dage, hvor voksne insekter og larver kan vandre bort fra det afslåede materiale.

Da slåning med brakpudser, slagleklipper eller lignende har en negativ påvirkning på insekter og anden fauna tilstræbes det derfor, at disse plejeredskaber/maskiner ikke benyttes. Kommunen vil dog benytte sig af sædvanlig maskinel til slåning/klipping af trampestien og tilslutningsstier.

8.8.1 Traditionel slåning

Hvis det er muligt at foretage mere end basispleje, lægges der i plejeplan op til, at der som udgangspunkt foretages 2 årlige slåninger på steder, der skal udpines – en slåning i slutningen af juni og i september. På omlagte marker og lignende næringsrige arealer forventes forekomst af særlige insekterarter ikke og dermed et særligt hensyn. Det primære mål vil være at sænke næringsstofindholdet.

Når kalkoverdrevs-floraen begynder at indfinde sig, vil driften blive tilpasset.

8.8.2 Mosaikslåning

Hvis det er muligt at foretage mere end basispleje, kan man med fordel benytte sig af mosaikslåning i områder med allerede mere eller mindre veletableret kalkoverdrevs-flora.

Områder, der slås fuldstændigt en gang eller flere gange om året, vil få større homogenitet (ensartethed) som følge af den ensartede påvirkning over hele arealet, end ved varieret slåning. Dermed opnås færre levesteder for insekterne, hvilket resulterer i en lavere artsdiversitet.

Ved mosaikslåning slås kun dele af et område, mens resten ligger hen uslået. Mosaikslåningen indenfor fredningsområdet vil sigte mod at slå ca. 25% af slåningsarealet om året. Det vil sige, at man slår 25% af delområdet første år og lader 75% stå uslået. Næste år slår man så igen 25%, men denne gang slås arealer, der ikke blev slået forrige år. Når den 4-årige planperiode er overstået skal man så gerne være kommet igennem hele "mosaikslåningsarealet" én gang. Kommunen vil stræbe mod at slå 25% af hvert delområde om året, hvor andre plejemetoder ikke benyttes og hvor det er muligt.

8.9 Afbrænding

Afbrænding kan foretages i stedet for slåning, hvor det er forsvarligt. Afbrændinger skal på arealer med en mere eller mindre veletableret kalkoverdrevs-flora foretages efter samme principper som for mosaikslåning. Afbrændinger skal udføres med hensyn til både sjældne planter og dyrs årsrytme og generelle biologi. Afbrænding skal ikke ses som et regelmæssigt, årligt plejetiltag, men som et supplement til høslæt og med års mellemrum.

Område/ Strækning	Periode/ Frekvens	Indsats Slåning og opsamling
På tidligere marker, hele strækningen	2025 -	Fra 2025 foreslås følgende: - Der foretages en årlig, sen slåning i september med samtidig fjernelse af afhøstet biomasse, - Etablering af afgræsning, - Foretage afbrænding Arealer i den sidste halve meter mod mark friholdes græsning, slåning mv. Således vil den halve meter fremstå med høje græsser, urter og buske, som kan opfange nogle af de næringsstoffer, som bliver tildelt nabomarken i form af gylle eller kunstgødning.
Boesdal 1	2025 -	Fra 2025 foretages en årlig, sen slåning i september med samtidig fjernelse af afhøstet biomasse, etablere afgræsning eller foretage afbrænding i området, hvor det er muligt.
Delstrækning 2 Stevnsfort	2022 -	Dele af Stevnsfort er i dag omdannet til museum indenfor et indhegnet område, som er omfattet af lokalplan 77. Nedenfor vil således følge anbefalinger for de synlige dele af anlægget, som ligger udenfor hegnet på Stevns Klint. Det drejer sig primært om: En 150mm kanon Fortets ventilationssystem ("paddehatte" – små betonkonstruktioner med luftindtag) Tilmuret radarskakt og standplads For alle disse dele gælder at de bør holdes synlige, dvs. fri af vegetation mv. Det er desuden ønskværdigt, hvis strukturerne er tilgængelige til fods. Da disse strukturer er omfattet af en kulturhistorisk bygningsfredning, må de ikke modificeres uden forudgående dispensation fra Slots- og Kulturstyrelsen. De må heller ikke skades ved pleje og lignende i området. På de øvrige åbne arealer foretages en sen slåning i september med samtidig fjernelse af afhøstet biomasse, foretage afbrænding eller evt. afgræsning.
Højerup Delområde 1		Derefter foretages en årlig, sen slåning i september med samtidig fjernelse af afhøstet biomasse, afbrænding eller afgræsning.
Stevns Fyrcenter Delområde 1 og 3	2022 -	På de plane arealer foretages en årlig, sen slåning i september med samtidig fjernelse af afhøstet biomasse. De kortklippede arealer i delområde 3 kan plejes med to årlige slåninger, som foretages i juni og september, med opsamling af afhøstet biomasse. Alternativt etableres græsning på de to delområder. Bevoksning ønskes på området mod sydvest. Træpleje i yderområdet består i selektiv udydning.
Delstrækning 6	2022 -	Fra Storedal til Lilledal: Det anbefales, at der på den separat hegnede øverste del af skrænten, hvor der har været foretaget naturpleje, foretages en årlig, sen slåning i september med samtidig fjernelse af afhøstet biomasse, hvis græsning ikke er muligt. Slåning skal foretages manuelt, da der ikke kan benyttes større maskiner på strækningen. Strækket bliver plejet af lodsejer. Lilledal til delstrækning 7: På de § 3-beskyttede overdrevsarealer bør nuværende pleje, slåning med opsamling af det afhøstede, fortsætte. Slåningen foretages sent i september med samtidig fjernelse af afhøstet biomasse. Alternativt er der mulighed for græsning på arealet, som kan græsses sammen med tilstødende græsarealer uden for fredningen.
Delstrækning 7	2023 -	På den flade eller ikke så skrånende del ovenfor skrænten foretages en årlig, sen slåning i september med samtidig fjernelse af afhøstet biomasse eller alternativt etableres græsning i området, hvor det er muligt.
Naturcenter Delområde 2 og 3	2022 -	På arealer med overdrevsvegetation foretages en årlig, sen slåning i september med samtidig fjernelse af afhøstet biomasse, indtil der evt. kan etableres græsning i området. Der kan også foretages afbrændinger i vintermånederne/tidligt forår under hensyntagen til de sjældne arter, der lever i området – særligt stor gyvelkvæler, orkideer og markfirben.

Afbrændinger må generelt kun foretages fra september til marts, men hensynet til særlige arter vil som oftest betyde, at denne periode er væsentligt indskrænket. Den eksakte periode for afbrændinger vil derfor afhænge af naturindholdet på det berørte område.

Samlet areal/længder af strækninger, for de forskellige typer pleje, fremgår af tabel 3. Der henvises til kortene i bilag 1, hvoraf plejetiltagene fremgår.

8.10 Slåning af stier og kortklippede arealer

Trampesti og stikveje slås flere gange pr. sæson med græsklipper. På arealer, der i dag klippes med græsklipper, slås arealerne med opsamling. Disse aktiviteter fremgår for overskuelighedens skyld ikke af plejekortene.

Område/ Strækning	Periode/ Frekvens	Indsats Slåning af stier og kortklippede arealer
Trampesti	2022 -	Stien slås tre gange årligt med mulighed for en fjerde slåning, i en bredde af cirka 1 meter.
Stevens Fyrcenter Delområde 2	2022 -	På de arealer, hvor der nu slås regelmæssigt med græsklipper, reduceres slåningen til et minimum, tilpasset brugen af arealerne, og efter "Vild med vilje"-konceptet. En teknik man har haft stor succes med ved Naturcentret. Dog holdes vegetationen kort og i overensstemmelse med det stedlige museums anbefalinger.

8.11 Græsning

Ekstensiv afgræsning er en af de mest optimale plejemetoder på naturarealer¹³.

På kalkoverdrev i de gamle råstofgrave *Holtug Kridtbrud* og *Boesdal Kalkbrud*, har man dog at gøre med en meget lavproduktiv naturtype. Dette er primært fordi mængden af tilgængeligt fosfat begrænses af den rigelige kalk. Det vil sige, at der tale om naturtyper, hvor afgræsning ikke nødvendigvis skal eller kan praktiseres af hensyn til såvel fauna som flora.

Er der tale om kalkoverdrev udviklet på jorder med lavt kalkindhold (typisk lerjorder) eller græsland opstået på tidligere landbrugsarealer, vil produktionen af biomasse være større, og afgræsning vil derfor være mere oplagt.

Ud fra insektinteresser, og hensyn til generel biodiversitet, anbefales det, at der ikke afgræsses med får. Får har en tendens til at græsse for hårdt, og over tid fremelske græsdominerede områder, i stedet for områder med stor diversitet i floraen. Derimod anbefales nøjsomme kreaturracer, tilsvarende heste eller vedplantebekæmpelse med geder.

Selvom fredningsområdet arealmæssigt er stort, er det ikke kommunens hensigt at etablere græsning i folde, der kun er 25 meter bredde. En sådan folde er for smal til dyrene; særligt når arealet skal deles med en offentlig sti. Græsning vil derfor kun komme på tale, hvis det sker på folde der rækker ud over fredningsgrænsen.

Græsningstrykket og -perioden skal vurderes individuelt forud for et hvert græsningsprojekt og følges undervejs. Arealerne skal afgræsses ekstensivt, så der ikke sker en forarmelse af biodiversiteten. Hvis et større areal bliver afgræsset samtidigt, skal det overvejes, om der er behov for at kunne hegne dele af arealet fra, så der græsses efter samme principper som ved mosaikslåning.

¹³ Aglaja, 2021

8.11.1 Helårsgræsning

Græsningstrykket skal være så ekstensivt som muligt, dvs. dimensioneret efter fødetilgængeligheden om vinteren således, at der ædes til bunds, inden planternes vækst starter i foråret. Når plantevæksten begynder, har dyrene svært ved at følge med, hvilket giver en stor tæthed af blomstrende urter gennem hele sommerhalvåret, og dermed optimale vilkår for insekterne. Særligt kvæg er gode som naturplejere i forhold til fremme af insekter.

Desuden bidrager de store planteædere til slid og blotlagt jord, med gødning og undertiden skader på vedplanter i vinterhalvåret osv. Det giver øget heterogenitet og mange forskellige levesteder for insekter og anden fauna.

På steder med tæt krat af slåen eller hvidtjorn kan man forinden foretage indledende udtynding, så buskene står tilbage enkeltvist eller i mindre grupperinger spredt over arealet. Det prioriteres især at lade ældre hvidtjorn og slåen stå.

8.11.2 Sommergræsning

Ved sommergræsning kan der benyttes et højere antal dyr end ved helårsgræsning, men græsningstrykket skal stadig være så ekstensivt, at det ikke får negative konsekvenser for biodiversiteten.

Græsning indebærer, at der ikke må tilskudsfordres på arealerne indenfor det fredede område og jorden må ikke omlægges, gødskes eller sprøjtes. Det betyder, at dyrene i princippet skal finde alt næring på terrænet, hvis ikke græsningen foregår i forbindelse med andre arealer. Plejeaktiviteten vil medføre en række omkostninger, som etablering af hegn, færiste/låger, vandforsyning, strømforsyning, m.v. Hvis der er tale om helårsgræsning vil der tillige være krav til opstilling af læskure med mindre, de naturlige forhold for læ og beskyttelse er tilstede¹⁴.

Samlet areal/længder af strækninger, for de forskellige typer pleje, fremgår af tabel 3.

Der henvises til kortene i bilag 1, hvor plejetiltagene fremgår. På lang sigt (i næste plejeplansperiode) kan det være oplagt at arbejde henimod flere store folde. I mange områder vil det være mest optimalt at anvende geder til afgræsning, da de er meget velegnede til at bekæmpe vedplanter, som er et stort problem mange steder. Alternativt anvendes små rolige kreatur-racer som f.eks. Dexter eller rolige heste. Hvis det ikke er muligt kan man overveje at anvende fåregræsning i perioden september-maj.

Område/ Strækning	Periode/ Frekvens	Indsats Afgræsning
Tidligere marker på hele strækningen	2025 -	Der etableres græsning om muligt og ellers slåning og opsamling af slået materiale en gang årligt i september. Rolige, ikke opsøgende heste, små kreaturer samt geder er at foretrække frem for får, der erfaringsmæssigt er kendt for at græsse de værdifulde overdrevarsarter for hårdt. Der opsættes hegn, etableres vand- og strømforsyning, samt færiste og klaplåger, hvor det er relevant for personadgang. Bemærk, at indenfor det fredede areal, må jorden ikke omlægges, gødskes eller sprøjtes og der må ikke tilskudsfordres på arealet.
Boesdal 1	2025 -	Boesdal 1 kan evt. græsses sammen med arealerne på strækningen fra Rødvig tidligere end øvrige arealer. Hvis græsning anvendes, skal der opsættes hegn om hele området og der etableres vand- og strømforsyning. Der etableres færiste og klaplåger, hvor det er relevant for personadgang. Der udsættes Dexter-kvæg eller lignende rolige og små kreaturer. Bemærk, at indenfor det fredede areal, må jorden ikke omlægges, gødskes eller sprøjtes og der må ikke tilskudsfordres på arealet.
Delstrækning 2	2022 -	På de allerede græssede arealer kan græsning fortsætte. Bemærk, at indenfor det fredede areal, må jorden ikke omlægges, gødskes eller sprøjtes og der må ikke

¹⁴ Dette gælder for kvæg uanset race, forudsat at det er robuste og egnede dyr samt for visse hesteracer. Miljøstyrelsen: <https://mst.dk/natur-vand/natur/national-naturbeskyttelse/naturpleje/naturplejeguiden/regler-for-udegaaende-dyr-i-vinterperioden>

		<p>tilskudsfordres på arealet. Det er ønskeligt, at der er tilsvarende drift på de dele af græsningsarealerne, som ligger uden for det fredede område, så ekstra næringsstoffer så vidt muligt ikke tilføres med dyrene.</p> <p>Man kan eventuelt udvide græsningsarealet ved Stevnstort.</p>
Højerup Delområde 1	2022- eller senere	<p>Græsning om muligt. Der opsættes hegn om hele området. Der etableres færister og klaplåger, hvor det er relevant for personadgang, samt vand- og strømforsyning. Der udsættes Dexter-kvæg eller lignende rolige og små kreaturer. Bemærk, at indenfor det fredede areal, må jorden ikke omlægges, gødskes eller sprøjtes og der må ikke tilskudsfordres på arealet. Ved evt. helårsgræsning etableres læskur.</p>
Stevns Fyrcenter Delområde 1 og 3	2022- eller senere	<p>Græsning om muligt. Der er i forvejen højt trådhegn omkring stor del af området. Inde på området opsættes hegn, etableres vand- og strømforsyning og der etableres færister og klaplåger, hvor det er relevant for færdsel og personadgang.</p> <p>Der kan udsættes Dexter-kvæg eller lignende rolige og små kreaturer, samt geder, der kan holde opvæksten af vedplanter nede. Ved evt. helårsgræsning etableres læskur jf. regler for udegående dyr i vinterperioden. Bemærk, at jorden ikke må omlægges, gødskes eller sprøjtes og der må ikke tilskudsfordres på arealet.</p>
Delstrækning 6	2022- eller senere	<p><u>Fra Storedal til Lilledal:</u></p> <p>Græsning kan fortsætte, hvor den nuværende drift er kreatur- og fårgræsning på den sydlige del og hestegræsning på den nordlige del af strækningen. Bemærk, at indenfor det fredede areal, må jorden ikke omlægges, gødskes eller sprøjtes og der må ikke tilskudsfordres på arealet. Det er ønskeligt, at lodsejerne har tilsvarende drift på de dele af græsningsarealerne, som ligger uden for det fredede, så ekstra næringsstoffer så vidt muligt ikke tilføres med dyrene.</p> <p>På den separat hegnede øverste del af strækningen, hvor der har været foretaget naturpleje, er genoptagning af afgræsning med geder en mulighed - særligt hvis hegningen kan udvides til at omfatte arealerne ved Storedal med det § 3-beskyttede, tørre engareal.</p> <p>Hvis græsning ikke er mulig, kan man foretage en manuel slåning med opsamling en gang årligt i september.</p> <p><u>Fra Lilledal frem til delstrækning 7:</u></p> <p>Her er allerede § 3-beskyttet overdrev og sammenhængende græsarealer med mulighed for kreatur- og/eller hestegræsning på strækningen med § 3-beskyttet overdrev, hvis området hegnes. Kan græsses sammen med tilstødende græsarealer uden for fredningen.</p> <p>Hvis græsning skal der opsættes hegn, etableres vand- og strømforsyning, samt færister og klaplåger, hvor det er relevant for personadgang. Ved helårsgræsning etableres læskur jf. regler for udegående dyr i vinterperioden.</p> <p>Bemærk, at indenfor det fredede areal og på tilstødende § 3-beskyttet overdrev må jorden ikke omlægges, gødskes eller sprøjtes og der må ikke tilskudsfordres. Ved græsning er det ønskeligt, at lodsejerne har tilsvarende drift på de dele af græsningsarealerne, som ligger uden for det fredede, eller § 3-beskyttede, så ekstra næringsstoffer så vidt muligt ikke tilføres med dyrene.</p>
Delstrækning 7	2022- eller senere	<p>Den flade/ikke så skrånende del ovenfor skrænten kan hegnes til kreatur- og/eller hestegræsning, sammen med tilstødende arealer på delstrækning 6.</p> <p>Tilgængelige dele af skrænten i hele dens længde på strækningen, foreslås afgræsset af geder, som vil kunne holde opvækst af vedplanter nede.</p> <p>Hvis græsning bliver aktuelt, skal der opsættes hegn, etableres strøm- og vandforsyning samt klaplåger, hvor det er relevant for personadgang. Ved helårsgræsning opsættes læskur jf. regler for udegående dyr i vinterperioden.</p> <p>Bemærk, at indenfor det fredede areal og på tilstødende § 3-beskyttet overdrev må jorden ikke omlægges, gødskes eller sprøjtes. Og der må ikke ske tilskudsfordring på arealerne.</p>
Delstrækning 8, nordlige del	2022- eller senere	<p>På græsarealerne er der mulighed for kreatur- og/eller hestegræsning umiddelbart syd for Holtug Kridtbrud, hvis området hegnes og der etableres strøm- og vandforsyning, samt klaplåger for personadgang. Kan græsses sammen med tilstødende græsarealer uden for</p>

		fredningen. Bemærk, at indenfor det fredede areal må jorden ikke omlægges, gødskes eller sprøjtes og der må ikke ske tilskuds fodring på arealerne. Ved græsning er det ønskeligt, at lodsejer har tilsvarende drift på de dele af græsningsarealerne, som ligger uden for det fredede, så ekstra næringsstoffer så vidt muligt ikke tilføres med dyrene.
Naturcenter Delområde 1, 2 og 3	2025 -	Der kan etableres græsning på arealerne, under hensyntagen til publikum. Der opsættes hegn om hele området samt strøm- og vandforsyning. Der etableres færister og klaplåger, hvor det er relevant for personadgang. Der kan udsættes Dexter-kvæg eller lignende rolige og små kreaturer, samt geder, der kan holde opvæksten af vedplanter nede. Hestegræsning som mulighed er beskrevet i Albinus 2020.
Delstrækning 9	2022 -	Græsning kan fortsætte, hvor nuværende drift er fåregræsning. Bemærk, at indenfor det fredede areal må jorden ikke omlægges, gødskes eller sprøjtes og der må ikke tilskudsfodres. Det er ønskeligt, at lodsejer har tilsvarende drift på de dele af græsningsarealerne, som ligger uden for det fredede, så ekstra næringsstoffer så vidt muligt ikke tilføres med dyrene. Fra 2025 kan græsningen evt. udvides til at omfatte tidligere ager på strækningen, hvis der etableres hegn, vand- og strømforsyning, samt klaplåger, hvor det er nødvendigt for personadgang.

8.12 Rydning

Ved rydning af slåen- og hvidtjørnkrat, bør man altid lade nogle af buskene stå, enten enkeltvist eller i mindre grupperinger. Særligt de ældste buske prioriteres, og er det strengt nødvendigt at fjerne nogle af disse, bør dødt ved efterlades til gavn for bl.a. parallel barkløber og en lang række andre arter.

I områder, hvor der foretages rydninger, skal det vurderes, om der er mulighed for at *veteranisere* træer i stedet for at fjerne dem helt. Hvis dette ikke lader sig gøre, f.eks. af hensyn til sikkerhed, bør det døde ved fra større træer, der ryddes, efterlades i området. Veteranisering gøres mest effektivt med afskrælning af bark, for eksempel ved en kombination af delvis afskrælning og fuldstændig ringbarkning således, at nogle træer dør omgående, mens andre lever videre i nogle år i svækket tilstand. På den måde sikrer man, at der er træer til stede i forskellige nedbrydningsstadier.

Rydning/veteranisering kan tænkes sammen med græsning, så man f.eks. sætter geder ud i et område med krat man ønsker ryddet og derved lader dyrene stå for "rydningen". En sådan "rydning" vil tage længere end maskinel rydning, men vil have en række naturmæssige kvaliteter.

Veteranisering bør ikke finde sted på gamle træer, da disse i forvejen er potentielle habitater for sjældne arter. Det er hensigten, at der foretages delvise rydninger på flere stræk og arealer langs klinten. Større rydninger foretages primært uden for fuglenes ynglesæson dvs. i perioden 1. september til 1. februar, men mindre rydninger eller beskæring kan forekomme i løbet af året, dog under hensyntagen til fuglelivet. Alt det ryddede materiale fjernes fra arealerne med mindre, det vurderes at have naturværdi på stedet.


Før der foretages rydninger af træer, skal de derfor undersøges for, om de er levested for flagermus. Er de det, må de som udgangspunkt ikke fjernes.

Der henvises til kortene i bilag 1, hvor plejetiltagene fremgår. Rydning vil fremgå med betegnelsen *rydning*, *selektiv* og anvendes om:

- rydning af uønskede træarter eller buske,
- rydning af træer og buske på arealer eller stræk,
- rydning af buske på klintekant i jord niveau (fuld rydning) eller rydning i knæhøjde, hvor buskene anvendes som naturligt hegn (delvis rydning).

Område/ Strækning	Periode/ frekvens	Indsats Rydning af vedplanter
Delstrækning 1	2022-23 + hvert 10. år	Slåenkrat mellem trampestien og klintekanten ryddes eller skæres ned på stræk. Det ryddede materiale køres væk. Rydningerne foretages primært uden for fuglenes ynglesæson, dvs. i perioden 1. september til 1. februar.
Boesdal 2	2022 + hvert 10. år	Manuel rydning af vedplanter evt. med buskrydder og motorsav, og efterfølgende fjernelse af biomassen. Der kan ikke bruges rydningsmaskiner eller grønthøster pga. delvist stejlt terræn og stenkunker. Det ryddede materiale køres væk. Herefter foretages rydningerne primært uden for fuglenes ynglesæson, dvs. i perioden 1. september til 1. februar.
Boesdal 3	2022 + hvert 10. år	Manuel rydning med buskrydder og motorsav. Især skal kalkbruddets skråninger holdes fri for vegetation, der dækker for udsynet til kalklagene. Der kan efterlades større solitære træer, som almindelig eg og hvidtjørn med mindre det er til gene for geologiske profiler. Der kan ikke bruges rydningsmaskiner eller grønthøster over det hele på grund af delvist stejlt terræn og stenkunker. Det ryddede materiale køres væk. Rydning foretages primært uden for fuglenes ynglesæson, dvs. i perioden 1. september til 1. februar.
Boesdal 4	2022 + hvert 10. år	Rydning af eksotiske træer, buske og problemarter som ahorn og syren, liguster og hæk-berberis ryddes. Det ryddede materiale køres væk. Rydning foretages primært uden for fuglenes ynglesæson, dvs. i perioden 1. september til 1. februar.
Delstrækning 2 og Stevnstort	2022-2024 hvert 5. år	Slåenkrat langs klinten ved Stevnstort beskæres. Beskæringen foretages primært uden for fuglenes ynglesæson dvs. i perioden 1. september til 1. februar. Slåenkrat og vedplanter langs trampestien på det øverste, flade stykke af klintekanten ryddes på strækningen langs kreaturhegnet. Det ryddede materiale køres væk. Rydning foretages primært uden for fuglenes ynglesæson dvs. i perioden 1. september til 1. februar. I træbevoksningen i den nordlige del af området ved Stevnstort udtyndes bevoksningen for ikke-hjemmehørende arter som ahorn. Det ryddede materiale lades ligge til naturlig nedbrydning. Udtyndingen foretages uden for fuglenes ynglesæson, dvs. i perioden 1. september til 1. februar.
Højerup Delområde 2	2022-2024 Hvert 10. år	Langs trampestien syd for kirken, på det øverste af skrænten, anbefales det, at krat med bl.a. slåen og hvidtjørn beskæres, så udsigten holdes fri. Det afskårne materiale køres væk. Beskæringen foretages primært uden for fuglenes ynglesæson dvs. i perioden 1. september til 1. februar. Fra trappen og hhv. nord- og sydpå anbefales det at fjerne vedplanter på skred og fremspring på klintefloden dvs. det gamle skred under Højerup gl. kirke. Derudover, hvis det er muligt, at fjerne vegetation på de mindre skred i den nordlige ende af Kirkevig ud til pynten under Bråten. Syd for trappen fjernes vedplanter fra klinten og nedskredent materiale på strækningen over til det store skred, der afgrænser strandstykket syd for trappen. Det ryddede materiale køres væk. Rydning foretages primært uden for fuglenes ynglesæson dvs. i perioden 1. september til 1. februar. Plejen skal foretages i overensstemmelse med udviklingsplanen med flere.
Højerup Delområde 3	2022-2024 Hvert 10. år	Det anbefales, at ahorn fældes og opvækst af ahorn ryddes. Opvækst af skovelm, tjørn og navr udtyndes. Det ryddede materiale køres væk. Rydning foretages primært uden for fuglenes ynglesæson dvs. i perioden 1. september til 1. februar. Bøg, ask og solitære, gamle navr og tjørn bevares.
Stevns Fyrcenter Delområde 1, 2 og 3	2022-2024 Hvert 5. år	Ahorn, syren og andre ikke-hjemmehørende træ- og buskarter ryddes og køres væk. Rydning foretages primært uden for fuglenes ynglesæson dvs. i perioden 1. september til 1. februar. Store træer af hjemmehørende arter som eg, ask, almindelig røn og hvidtjørn bevares.

		<p>Opvækst af øvrige arter som slåen, hvidtjørn, ask og birk udtyndes/ryddes med buskrydder, med mindre, der kan etableres afgræsning med geder. Det ryddede materiale køres væk.</p> <p><u>Delområde 2:</u> Helydning på volde ved fyrbygningerne. Enkelte udvalgte træer kan bibeholdes. Den bagerste "gryde" nær fyrbygning bibeholdes med buskbevoksning ned og op ad skrænterne indvendigt. Den anden friholdes for vedplanter. Her ryddes skrænterne delvist.</p> <p>Ved fuglekiggerstedet, på volden syd for fyrbygningerne, bibeholdes lavere buskbevoksning på den østvendte skråning til gavn for fuglelivet. Buskene skæres i en højde, så udsynet sikres.</p> <p>Klintekanten syd for udkiggen bevares med lav bevoksning af slåen.</p> <p>Sandgraven mod sydvest friholdes for vedplanter af hensyn til markfiben.</p> <p>Rydning foretages primært uden for fuglenes ynglesæson dvs. i perioden 1. september til 1. februar.</p>
Stevns Fyrcenter Delområde 4	2022-2024 Hvert 5. år	Ikke-hjemmehørende arter som ahorn, snebær og syren ryddes og der kan etableres en eller flere udsigtstiler. Det ryddede materiale køres væk. Rydning foretages primært uden for fuglenes ynglesæson dvs. perioden 1. september til 1. februar.
Delstrækning 5	2023-2025 Hvert 10. år	Ikke-hjemmehørende arter af vedplanter som ahorn, syren, liguster, bukketorn og snebær langs klintekanten ryddes på stræk og beskæres på andre stræk. Det ryddede materiale køres væk. Rydning foretages primært uden for fuglenes ynglesæson dvs. i perioden 1. september til 1. februar.
Delstrækning 6	2023-2025 Hvert 10. år	<p><u>Slugt (syd) med tilstødende træbevoksning:</u> Rydning og beskæring foretages primært uden for fuglenes ynglesæson, i perioden 1. september til 1. februar</p> <p><u>Storedal:</u> Ahorntræer fældes, så der skabes øget lystilgang. Opvækst af slåen, ahorn, skovelm og tjørn ryddes med buskrydder. Det fældede/ryddede materiale køres væk. Rydning foretages primært uden for fuglenes ynglesæson, i perioden 1. september til 1. februar.</p> <p><u>Fra Storedal til Lilledal:</u> Slåenkrat og bævreasp på begge sider af stien beskæres lidt, og det afskårne materiale køres væk. Beskæringen foretages primært uden for fuglenes ynglesæson dvs. i perioden 1. september til 1. februar.</p> <p><u>Lilledal:</u> Ahorn og mirabelle fældes og opvækst af bl.a. slåen ryddes med buskrydder. Gamle hylde og tjørn bevares. Det fældede/ryddede materiale køres væk. Rydning foretages primært uden for fuglenes ynglesæson dvs. i perioden 1. september til 1. februar.</p> <p><u>Fra Lilledal til starten på delstrækning 7:</u> Der klippes udsigtshul i slåenkrat cirka midtvejs på strækningen. Beskæres her i cirka en halv meters højde. Beskæringen foretages primært uden for fuglenes ynglesæson, i perioden 1. september til 1. februar.</p>
Delstrækning 7	2023-2025 Hvert 10. år	Rydning af ikke-hjemmehørende arter som ahorn på hele arealet. Rydning af vedplanter generelt, bl.a. fuglekirsebær, seljepil, slåen og tjørn. Solitære træer, eller grupper af træer som tjørn eller andre hjemmehørende arter kan bevares. Den samlede trædækning skal være mindre end 10%. Det ryddede materiale køres væk. Rydning foretages primært uden for fuglenes ynglesæson dvs. i perioden 1. september til 1. februar.
Naturcenter delområde 1	2022-2024	Ikke-hjemmehørende arter af vedplanter ryddes. Det ryddede materiale køres væk. Rydning foretages uden for fuglenes ynglesæson, i perioden 1. september til 1. februar. Der prioriteres at lave udsigtslinje gennem bevoksningen som beskrevet i Albinus, 2020.
Naturcenter Delområde 2	2022-2024 hvert 5.-10. år	Ikke-hjemmehørende arter af vedplanter som sølvblad fjernes. Pilebevoksningen omkring bålpladsen ryddes/skæres ned i det omfang, det skønnes nødvendigt. Det ryddede materiale køres væk. Rydning foretages primært uden for fuglenes ynglesæson, dvs. i perioden 1. september til 1. februar.
Naturcenter Delområde 3	2022-2024, herefter hvert 10. år	Hækbeplantningen fjernes. Ikke-hjemmehørende arter af vedplanter som ahorn og syren fældes og det fældede materiale køres væk. Rydning foretages primært uden for fuglenes ynglesæson, dvs. i perioden 1. september til 1. februar.

Delstrækning 8	2022-2025, herefter hvert 10. år 2022	Ikke-hjemmehørende arter af vedplanter især ahorn og syren langs klintekanten fældes i det omfang, det er muligt. Det fældede materiale køres væk. Rydning foretages primært uden for fuglenes ynglesæson, dvs. i perioden 1. september til 1. februar. <u>Ved markskel med levende hegn:</u> Rydning af vedplanter, så det bliver muligt at gå igennem ved skel. Det fældede materiale køres væk. Umiddelbart nord for Naturcenter ryddes vedplanter øverst på skrænt for udsigt. Det fældede materiale køres væk. Rydning foretages primært uden for fuglenes ynglesæson dvs. i perioden 1. september til 1. februar. Ryddede vedplanter nordligst på strækningen, så der etableres forbindelse ind til sti i Holtug Kridtbrud. Det ryddede materiale køres væk.
Delstrækning 9	2022-2025, herefter hvert 10. år 2022	Ikke-hjemmehørende arter af vedplanter, især ahorn og syren, langs klintekanten fældes i det omfang, det er muligt. Det ryddede materiale køres væk. Rydning foretages primært uden for fuglenes ynglesæson, dvs. i perioden 1. september til 1. februar. Rydning af slåen og andre vedplanter, så det bliver muligt at gå gennem ved skel på strækningen. Det fældede materiale køres væk.
Delstrækning 10. Ved Kulstirenden	2022	Trampestien fører rundt om Kulsti Rende langs kanten. Der er mulighed for at gå ned i Kulsti Rende og videre ud til stranden som en af de få naturlige kløfter langs klinten. Det fældede materiale køres væk. Rydning foretages primært uden for fuglenes ynglesæson, dvs. i perioden 1. september til 1. februar.
Delstrækning 10		Plantet læhegn langs klinten kan ryddes med undtagelse af enkelte solitære træer af hjemmehørende arter som almindelig eg og ask. De ryddede træer og buske fjernes efter fældning. Det fældede materiale køres væk. Rydning foretages primært uden for fuglenes ynglesæson, dvs. i perioden 1. september til 1. februar. I slutningen af trampestien ses desuden en større population af mandshøje poppel. Det anbefales at skabe en eller flere udkigskiler med retning mod Bøgeskov Havn (se endvidere afsnittet "Udsigtspunkter.") 

Mandshøje Poper tager udsynet mod den charmerende Bøgeskov Havn.

8.13 Invasive arter og affald

Rynket rose og snebær bekæmpes ved opgravning. Opgravningen/rydningen foretages primært uden for fuglenes ynglesæson, dvs. i perioden 1. september til 1. februar. Alt det ryddede materiale fjernes fra arealerne.

Område/ Strækning	Periode/ Frekvens	Indsats Invasive arter og affald
Boesdal 3	2022-2026 Opfølgning hvert år i 5 år.	Bekæmpelse vha. af f.eks. opgravning af den invasive rynket rose og andre invasive arter på hele arealet. Det opgravede materiale køres væk. Fjernelse foretages primært uden for fuglenes ynglesæson, dvs. i perioden 1. september til 1. februar.
Delstrækning 2	2023-2026 Opfølgning hvert år i 5 år	Fjernelse af lidt rynket rose i nordlig del ved Stevnstort f.eks. ved opgravning. Det opgravede materiale køres væk. Opgravningen foretages primært uden for fuglenes ynglesæson, dvs. i perioden 1. september til 1. februar.
Delstrækning 5	2022-23	Slugt nord: Fjernelse af metal- og betonaffald af ældre dato. Lunden efterlades ellers urørt.
Delstrækning 7	2022-2026 Opfølgning hvert år i 5 år	Bekæmpelse rynket rose, snebær og andre invasive arter, som findes spredt på arealet f.eks. ved hjælp af opgravning. Det opgravede materiale køres væk. Opgravningen foretages primært uden for fuglenes ynglesæson, dvs. i perioden 1. september til 1. februar.
Delstrækning 10	2022-2026 Opfølgning hvert år i 5 år	Umiddelbart før trampestien slutter findes en større klon af rynket rose som fjernes fra området f.eks. ved opgravning. Opgravningen foretages primært uden for fuglenes ynglesæson, dvs. i perioden 1. september til 1. februar.

8.14 Ingen pleje


Arealer, hvor der ikke skal udføres pleje, eksempelvis rydning.

Område/ Strækning	Periode/ Frekvens	Indsats
Delstrækning 5	2022 -	Slugt (nord) med tilstødende træbevoksning: Lades urørt.

8.15 Publikumshensyn

Tiltag, der sikrer publikums sikkerhed, adgang til området, mv. Disse tiltag etableres under hensyntagen til naturen i området, herunder ynglende fugle og slitage på klint og naturarealer, mv. samt kulturminde og geologiske profiler.

Område/ Strækning	Periode / Frekvens	Indsats
Trampesti	2022 -	Strækningen gennemgås fortsat på monitoringsture 2 gange/år. Hvor det er nødvendigt, reguleres stiforløbet og skredanalyser inddrages i arbejdet. Nødvendige foranstaltninger tages for at sikre gåendes sikkerhed..
Højerup Delområde 2	2022	Der er fremsat forslag om en ny, mere publikumsvenlig trappe til stranden samt boardwalk langs klinten og evt. etablering af bådebro. De foreslåede anlæg beskrives som: "En visuelt let trappe i træ og stål, som løber langs klinten fra toppen og ned til plateauet og derfra deler sig i en trappe ned til stranden/den mulige bådebro og et boardwalk hen til en udsigtsplatform i den nordlige del af plateauet. Fra udsigtsplatformen foreslås det, at der etableres en trappe ned til stranden for at give mulighed for at komme videre langs stranden" Bauherr, 2021.
Delstrækning 6	2022 -23	<u>Umiddelbart syd for Lilledal</u> : Af hensyn til sikkerheden langs klinten og publikums mulighed for at færdes trygt på strækningen, skal hestehegn og sti flyttes længere ind fra klintekanten.

		
Delstrækning 7	2022	Stiforløb gennemgås med henblik på forbedring af tilgængelighed og sikring af strækningen. Trampestien udbedres og der opsættes skiltning, der viser vej til det nye stiforløb.
Naturcenter	2022-2024	Shelters/bålhytte etableres.
Udsigtspunkter	2022 -	Etablering af udsigtspunkter. Eksisterende bænke udskiftes på sigt med nye bænke.

8.16 Udsigtspunkter

Det er visionen, at der etableres 10-15 udsigtspunkter langs klinten til at supplere udsigtspunkterne ved klintens perler, så besøgsoplevelsen styrkes. Der er vigtigt at være opmærksom på, at den naturlige erosion af klinten, som havet skaber, har indflydelse på, hvor udsigtspunkter kan etableres og kan betyde, at udsigtspunkter med tiden skal flyttes. I forbindelse med etablering af udsigtspunkter er det vigtigt at sammenholde lokaliteter med skredanalyser af sikkerhedsmæssige årsager.

I forbindelse med etableringen af udsigtspunkter kan opsættes en bæk, som kan give mulighed for et hvil og tid til refleksion. Udsigtspunkter og hegn kan forsynes med formidling, der defineres i et samlet formidlingskoncept for hele klinten jf. oplysning fra Stevns Kommune.

Derudover foreslås, at der ved eller på hver bæk opsættes en mindre informationstavle med relevant information fra det konkrete sted, de steder det synes meningsfuldt.

Opsætning af bænke og information skal tænkes ind i de strategier og planer, der allerede foreligger eller som er på tegnebrættet for området.

I det følgende angives en foreløbig liste over udsigtspunkter langs klinten med start fra syd (se evt. kort med



Udsigtspunkt nr. 3 ved Boesdal



Udsigtspunkt nr. 4 ved Højerup.

1. Omkring 100 meter fra Rødvig by og i starten af fredningen mod syd. Der står allerede en bænk, som giver udsigt over Rødvig havn/marina på den ene side og starten på Stevns klint til den anden side.
2. Umiddelbart syd for Boesdal ses en imponerende udsigt til klinteprofilet mod nord.
3. I den nordlige ende af Boesdal, hvor der er udgang til havet fra *Pyramiden* ses den måske mest betagende udsigt mod nord af klinteprofilet.
4. Ved Højerup bør ryddes vedplanter for at forbedre udsynet.
5. Lidt nord for Højerup, ved Bråten, er der et eksisterende udsigtspunkt. Dette skal dog sammenholdes med skredanalyser for at vurdere, i hvilken afstand til klintekanten (og overhæng), at det vil være forsvarligt at lede de besøgende ud.
6. 50-100 meter syd for Stevns Fyr langs trampestien. Kræver rydning af opvækst og evt. markering.



Udsigtspunkt nr. 8 ved antennemasten.

7. Ved Stevns Fyr er det naturligt at have et udsigtspunkt. Her er der allerede opstillet kikkerter og bænke.
8. Cirka en kilometer nord fra hegnet omkring Stevns Fyr, ved antennemasten, findes en lille lund, hvor dele består af en lille slugt (se afsnit ved trampesti) men også et plateau, hvor der allerede står en bæk. Den lille lund danner en charmerende og skyggende atmosfære omkring udsigtspunktet. Her er der blandet løvskov med dominans af ask, hvidtjørn, mirabelle samt en større taks på omkring 3 meters højde. Der ligger i øvrigt en del metal- og betonaffald af ældre dato samt marksten.
9. Syd for Storedal kan med fordel opsættes en bæk med flot udsigt til klinten mellem Storedal og Lilledal og mod nord til Mandehoved.
10. Flot udsigt over havet lidt syd for Stevns kalkbrud. Kræver evt. markering.
11. Ved Naturcentret er det naturligt at anvende det eksisterende udsigtstårn til udsigtspunkt.
12. Ved Mandehoved, hvor der nu er privat udsigtsbæk.
13. I Holtug Kridtbrud er der flere steder god udsigt over klinten. Her vil man med fordele kunne placere en eller flere bænke. Der skal evt. ryddes flere vedplanter for udsynet.
14. I slutningen af fredningen mod nord er der udsigt til Præsteskov og den lille Bøgeskov Havn. Her bør beskæres en kile i sølvpoppe samt fjerne den invasive rynket rose.



Udsigtspunkt nr. 9, syd for Storedal



Angivelse af fredningsgrænse og mulige udsigtspunkter syd.



Angivelse af fredningsgrænse og mulige udsigtspunkter nord.

8.17 Regulering af færdsel

Trampestien anlægges indenfor fredningsbæltet på 25 meter i sikkerhedsmæssig forsvarlig nærhed af klintens overkant eller som angivet på fredningskortet. Som grundlag for vurdering af den sikkerhedsmæssige faktor vil anbefaling fra GEUS (De Nationale Geologiske Undersøgelser for Danmark og Grønland) være udgangspunkt.

Der er pt. ikke udpeget særligt sårbare steder i forhold til geologien eller naturen, som færdslen skal ledes udenom langs klinten. Trampesti og tilslutningsstier anlægges derfor som beskrevet af fredningsafgørelsens §8.

Opstår der et behov for at lægge stien om som følge af særligt sårbare områder, der måtte opstå/udvikle sig inden næste revision af plejeplanen eller som følge af sikkerhedsmæssige foranstaltninger, vil dette udføres af plejemyndigheden jf. fredningsafgørelsens § 9 stk. 6.

9 Litteratur

Aglaja, 2021: *Insekthensyn i forbindelse med plejen på Stevns Klint*; notat udarbejdet i forbindelse med Plejeplan Stevns Klint 2022-25.

Albinus, 2020: "Flagbanke Overdrev" Master thesis in Landscape Architecture, Faculty of Science, University of Copenhagen.

Anonym, 2016. "Habitatbeskrivelser, årgang 2016. Beskrivelse af danske naturtyper omfattet af habitatdirektivet. (NATURA 2000 typer)"
01.11.2021: <https://mst.dk/media/128611/habitatbeskrivelser-2016-ver-105.pdf>

Bauherr, 2021: "Stevns Klint: Forundersøgelser. Pyramide, trapper og broer" Rapport. Med finansiel støtte fra Realdania.

Ejrnæs, R., Nygaard, B. & Fredshavn, J.R. 2009: Overdrev, enge og moser. Håndbog i naturtypernes karakteristisk og udvikling samt forvaltningen af deres biodiversitet. Danmarks Miljøundersøgelser, Aarhus Universitet. 76 s. – Faglig rapport fra DMU nr. 727.
01.11.2021: <https://www.dmu.dk/Pub/FR727.pdf>

Goldberg og Rasmussen 2020: "Boesdal Kalkbrud. Øvrige Bilag IV-arter, rødlistede eller sjældne arter" Fagligt notat til Stevns Kommune. Natur 360. 13 sider.

Johansen, 2020: "Boesdal Kalkbrud. Flagermusundersøgelse" Fagligt notat til Stevns Kommune. Natur 360. 22 sider.

Miljø- og Fødevareklagenævnet, 2021: "AFGØRELSE om fredning af Stevns Klint i Stevns Kommune" 29. januar 2021. Sagsnr. 18/05549
https://stevns.dk/sites/default/files/oplevel_stevns/miljoe-_og_foedevareklagenaevnets_afgoerelse_-_samlet_0.pdf

Miljøstyrelsen: <https://mst.dk/natur-vand/natur/national-naturbeskyttelse/naturpleje/naturplejeguiden/regler-for-udegaaende-dyr-i-vinterperioden/>

Pedersen, Anita, 2015; bilag til "Fredningsforlag Stevns Klint", Stevns Kommune og Danmarks Naturfredningsforening 2016.

Rasmussen og Plöger 2020: "Boesdal Kalkbrud og markfirben" Fagligt notat til Stevns Kommune. Natur 360, 22 sider.

Retsinformation, 2021: "Bekendtgørelse af lov om naturbeskyttelse"
01.11.2021: <https://www.retsinformation.dk/eli/ta/2021/1986>

Stevns Kommune, 2021: "Stevns Naturcenter. Status 2020 og visioner for 2021" Information fra Stevns Kommune, 18 sider.

Stevns Kommune, 2006: "Lokalplan Nr. 73. Stevns Fyr" Lokalplan, 32 sider.

Stevns Kommune og Verdensarv Stevns, 2017: Forvaltningsplan Stevns Klint 2017-2020, 113 sider.

Stevns Kommune og Verdensarv Stevns, 2017b: Koncept Fælles Boesdal. Porten til Destination Stevns Klint 26 sider.

Bilag

Bilag 1 Kort med driftsaktiviteter

Delstrækning 1

Rødvig - Boesdal Kalkbrud



Delstrækning 2

Boesdal Kalkbrud – Stevnsfort



Delstrækning 3 Harvig - Højeruplund



Delstrækning 4

Højeruplund - Stevns Fyr



Delstrækning 5

Stevns Fyr - Storedal

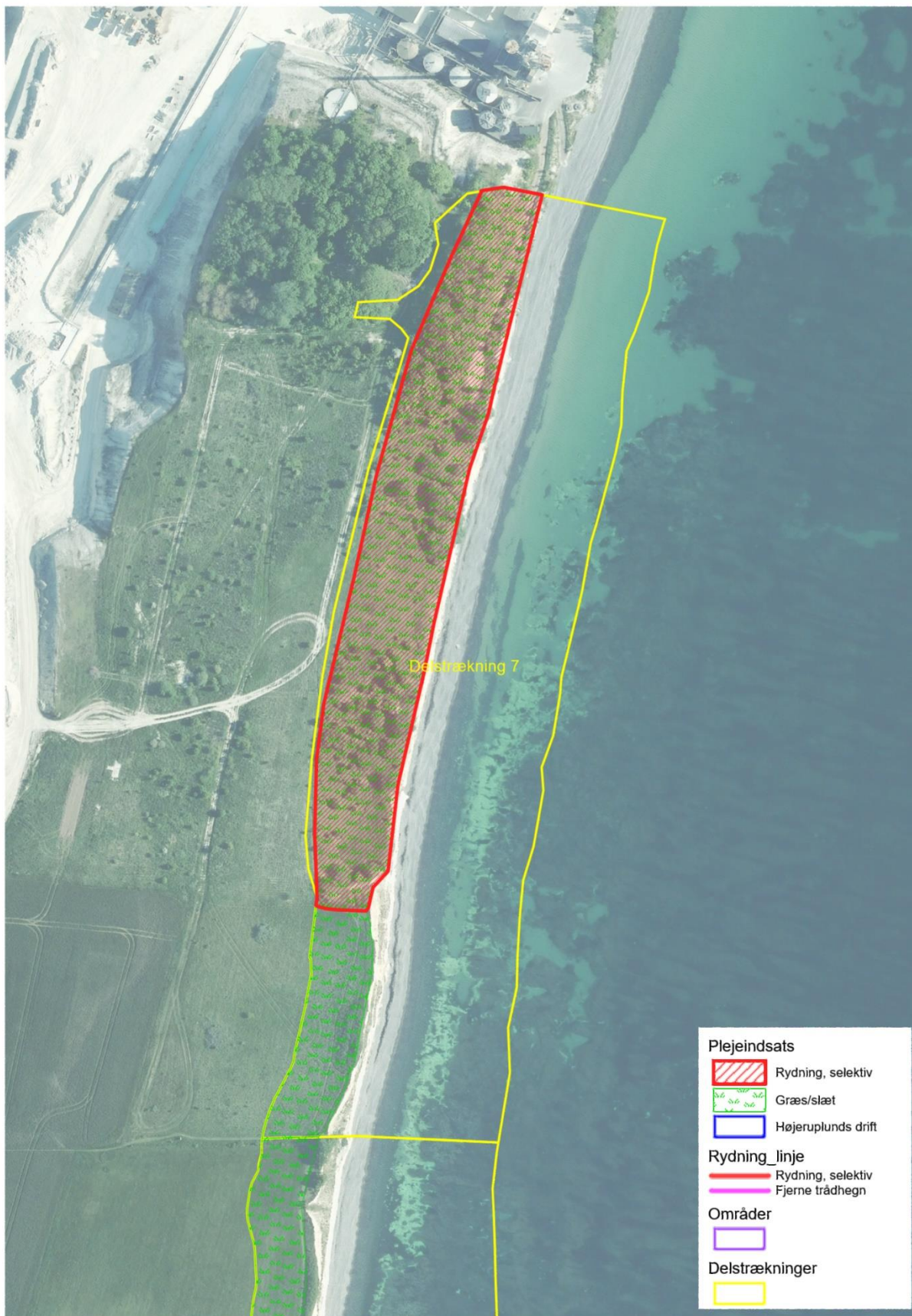


Delstrækning 6

Storedal - Stevns Kridtbrud

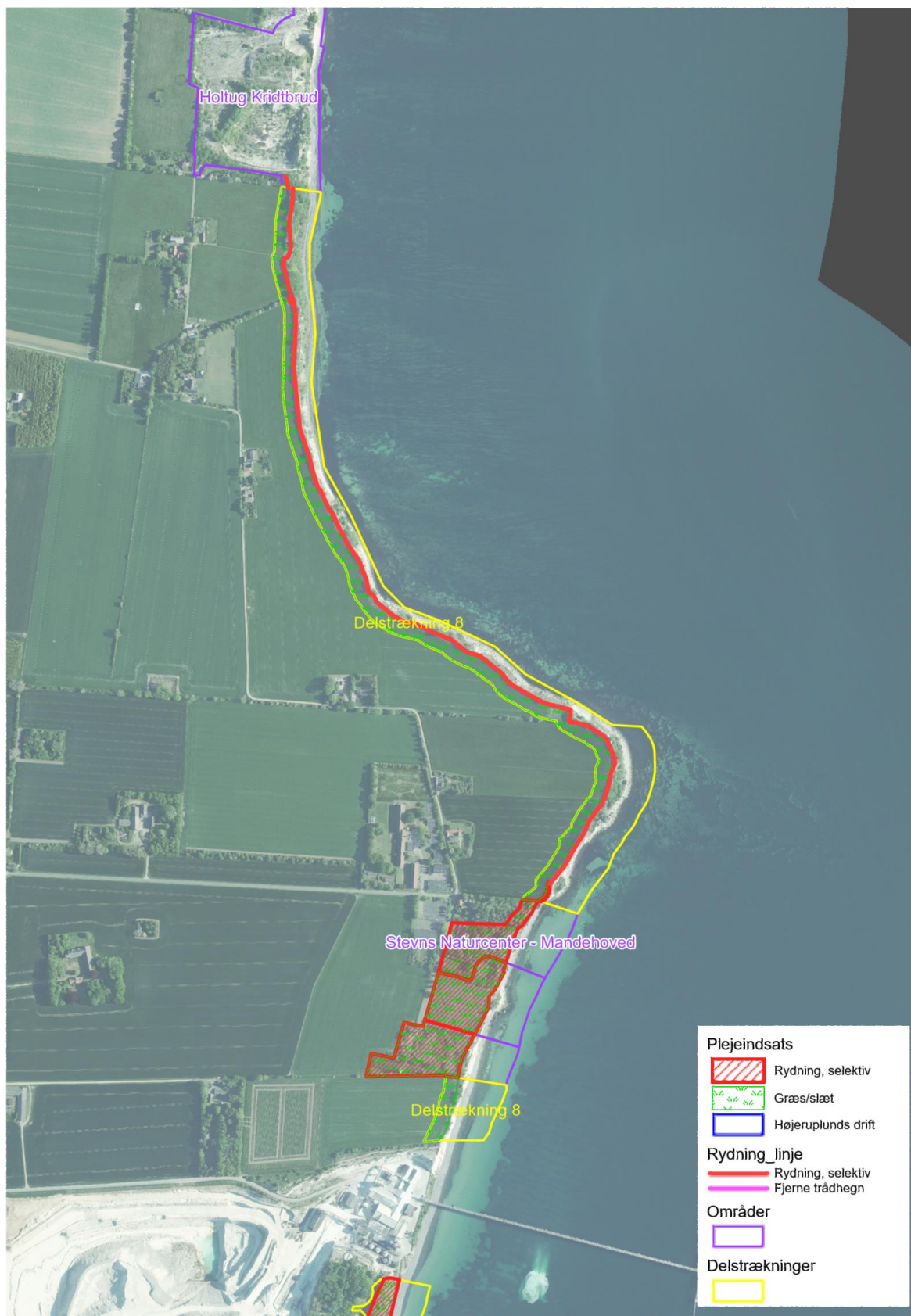


Delstrækning 7
Stevns Kridtbrud



Delstrækning 8

Stevns Kridtbrud - Holtug Kridtbrud



Delstrækning 9

Holtug Kridtbrud – Kulsti



Delstrækning 10

Kulsti - fredningsgrænse mod nord



Bilag 2
Insekthensyn ved pleje på Stevns Klint
Aglaja 2021

Insekthensyn i forbindelse med plejen på Stevns Klint

Supplerende notat til [Plejeplan for Stevns Klint](#) (PDF), gældende 2022-2025



Indhold

Indledning.....	2
Generelt om insektvenlig pleje.....	2
Græsning	2
Helårsgræsning.....	2
Sommergræsning	3
Slåning	3
Traditionel slåning	4
Flader med blottet mineraljord.....	5
Rydning.....	5
Dødt ved/veteranisering	5
Afbrænding.....	5
Særlige insekter på Stevns Klint	6
Natlyssværmer (Bilag IV)	6
Kridtugle (rødlistet NT).....	6
Sortløber (rødlistet EN)	7
Parallel Barkløber (rødlistet NT).....	7
Kridtødebillen (rødlistet VU) og snudebillen Otiorhynchus rugifrons (VU).....	8
Tornbi (rødlistet VU).....	8
Kilder.....	10

Fagligt notat udarbejdet for Stevns Kommune, december 2021 af

- Mathias Holm, bio-con, Hovhedevej 13, 8370 Hadsten
- Eigil Plöger, AGLAJA, Damvej 16, 4652 Hårlev

Indledning

Der er udarbejdet en plejeplan for fredningen af arealer på og langs Stevns Klint. Fredningen blev afsagt i januar 2021 og indenfor et år efter afsigelsen, skal der udarbejdes en plejeplan. Plejeplanen har været i offentlig høring indtil 14. december 2021.

Stevns Kommune har bedt om et fagligt notat, der belyser, hvilke hensyn til insektfaunaen, der skal tages i den naturpleje, som plejeplanen foreslår og som forventes udført eller påbegyndt udført indenfor plejeplanens gyldighedsperiode; 2022-2025.

Mange af følgende overvejelser er ikke kun til gavn for insekter specielt, men også for smådyrsfaunaen generelt (eksempelvis små pattedyr, krybdyr og padder, snegle mm).

Generelt om insektvenlig pleje

Det er afgørende i enhver udført plejeforanstaltning, at plejen ikke får karakter af "katastrofe" for de dyregrupper, der er knyttet til et givent område, biotop, naturtype eller bevoksning. Dvs. overordnet skal man indtænke i naturplejen, at man ikke fjerner al overjordisk biomasse indenfor en kortere periode, eksempelvis fjerner alt krat indenfor et givent område. Insekter og andre dyregrupper har typisk et eller flere livsstadier i vegetationen – uanset om den er frisk eller nedvisnet. Det være sig imago, nymfer, æg, larver eller pupper.

Græsning

Det er meget væsentligt at holde sig for øje, at er der tale om egentlige kalkoverdrev udviklet i de gamle råstofgrave (Holtug Kridtbrud og Boesdal Kalkbrud), har man at gøre med en meget lavproduktiv naturtype; primært fordi mængden af tilgængeligt fosfat begrænses af den rigelige kalk. Med andre ord er der tale om naturtyper, hvor afgræsning ikke nødvendigvis skal eller kan praktiseres af hensyn til såvel fauna som flora.

Er der tale om "almindelige kalkoverdrev" udviklet på jorder med lavt kalkindhold (typisk lerjorder) eller græsland opstået på tidligere landbrugsarealer, vil primærproduktionen alt andet lige være større, og afgræsning kan være den plejeform, der anbefales.

Ud fra insektinteresser (og hensyn til generel biodiversitet) anbefales det meget kraftigt, at der IKKE afgræsses med får. Derimod anbefales nøjsomme kreaturracer, tilsvarende heste eller vedplantebekæmpelse med geder. Kreaturer skal have første prioritet. Det skal være nøjsomme dyr, der kan holde huldet på områdets vegetation, så dyreholder ikke fristes til tilskuds fodring.

Helårsgræsning

Helårsgræsning uden tilskuds fodring er uden sammenligning den bedste plejeform for insekter på kalkoverdrevene, når man kigger på antallet af arter, denne plejeform kommer til gode. Derfor bør helårsgræsning være første prioritet, hvor det er muligt. Jo større foldene bliver, desto bedre.

Græsningstrykket skal være så ekstensivt som muligt, dvs. dimensioneret efter fødetilgængeligheden om vinteren, således at der ædes til bunds, inden planternes vækst starter i foråret. Når plantevæksten begynder, har dyrene svært ved at følge med, hvilket giver en stor tæthed af blomstrende urter gennem hele sommerhalvåret, og dermed optimale vilkår for insekterne.

Desuden bidrager de store planteædere til slid og blotlagt jord, møg, undertiden skader på vedplanter i vinterhalvåret osv., som yderligere bidrager til øget heterogenitet og mange forskellige niches for insekter (og andre dyregrupper). Der bør anvendes kvæg; evt. i samgræsning med nøjsomme hesteracer.

På steder med tæt krat af slåen eller hvidtjørn foretages indledende udtynding, så buskene står tilbage enkeltvist eller i mindre grupperinger spredt over arealet. Det prioriteres især at lade ældre hvidtjørn og slåen stå.

Sommergræsning

Uagtet at helårsgræsning som beskrevet ovenfor er det mest optimale i forhold til insekter, er det mest sandsynlige, at det er sommergræsning, der vil blive praktiseret indenfor fredningen. Den primære årsag hertil er, at der ikke – hvis man holder sig snævert indenfor fredningsgrænsen – er tilstrækkeligt store og sammenhængende arealer, hvor vintergræsning kan praktiseres.

Det er tidligere set, at sommergræsning med alle typer husdyr (kreaturer, heste eller får) har udryddet arter eller bestande af sjældne eller rødlistede insekter. Så – som ved enhver anden pleje – skal hegnssætning, græsningstryk og – periode vurderes nøje. Det anbefales, at der afgræsses absolut ekstensivt, og at man har for øje, at også andet end de botaniske eller landskabelige interesser skal plejes. Det anbefales ligeledes, at op til ¼ af et givent areal lades uafgræsset hele eller dele af sæsonen, således at foder- og fourageringsplanter for insekterne i hvert fald på en del af arealet lades upåvirket. Dette område kan evt. rotere fra år til år.

Endelig skal det understreges, at dialogen med dyreholder er vigtig, således at aftaler bliver overholdt; fx mht. udbindingsperiode, dyretryk mm. En blomsterrig fold med et summende insektliv kan på meget kort tid forvandles til en nedbidt jordfold, hvis græsningsdyr ikke flyttes i eksempelvis en tørkeperiode.

Slåning

Ved "slåning" forstås i dette notat egentligt høslæt, dvs. det slåede materiale fjernes. Uanset om der er tale om "traditionel slåning" eller "mosaik slåning" er det meget afgørende, at der efter slåning er en henliggelsesperiode på 3-5 dage, hvor voksne insekter og larver kan vandre bort fra det afslåede materiale.

Slåning med brakpudser, slagleklipper eller lignende anses for absolut negativt for insekter og faunaen generelt og bør ikke findes sted indenfor fredningen.

Traditionel slåning

Der anbefales i plejeplanen slåning to gange årligt de steder, der skal udpines – en slåning i slutningen af juni og i september. På omlagte marker og betydeligt eutrofe arealer må det formodes, at der i forvejen næppe forekommer særlige insektarter, hvorfor hensynet her er mindre (se dog Natlyssværmer). Men når kalkoverdrevs-floraen begynder at indfinde sig, bliver anbefalingen den samme som anført ovenfor under "Græsning" eller alternativt "mosaikslåning" som 2. prioritet, se næste side.

På områder med allerede mere eller mindre veletableret kalkoverdrevs-flora bør traditionel slåning undgås så vidt, det er muligt – se i stedet "mosaikslåning". Områder, der slås fuldstændigt en gang (eller flere gange) om året vil få større homogenitet som følge af den ensartede påvirkning over hele arealet, og dermed færre nicher for insekterne, hvilket resulterer i lavere artsdiversitet. Derudover risikerer man, næsten uanset tidspunktet, at påvirke nogle arter væsentligt negativt ved denne form for slåning. Dette er især tilfældet, når slåningen udføres om sommeren, hvor en stor mængde insekter dræbes i forbindelse med udførslen, ligesom fødegrundlaget for en lang række insekter forsvinder.

I plejeplanen angives generelt slåning i september for sådanne arealer, hvilket uden tvivl er at foretrække sammenlignet med sommerslåning. Men man skal være opmærksom på, at flere insektarter stadig er afhængige af planterne for at fuldføre deres livscyklus på denne tid af året. Et godt eksempel på dette er Kridtugle samt snudebilleslægten *Apion*, hvor *Apion flavimanum* (rødlistet NT) netop forekommer i området på foderplanten Merian. Den nye generation klækkes sidst i august og i løbet af september, alt afhængigt af vejrforholdene de enkelte år, og bliver på foderplanten indtil et stykke ud på efteråret, inden den søger til overvintring. En ensartet slåning i september har uden tvivl en væsentlig negativ påvirkning denne art og lignende med samme cyklus.

Mosaikslåning

Er græsning ikke muligt anbefales "mosaikslåning" som første prioritet, når der allerede er veletableret kalkoverdrevs-flora. Dvs. at kun dele af området slås de enkelte år – aldrig hele arealet på en gang. Først over en årrække (f.eks. 4 år) er hele arealet således blevet slået. På den måde mindsker man risikoen for at påvirke en hel insektbestand negativt på en gang, ligesom at området vil fremstå mere heterogent. Slåningen bør fremstå tilfældig, f.eks. med nogle spor på kryds og tværs, så der efter en slåning er spredte uslåede partier over hele arealet. Der bør tillades tilstedeværelse af spredte hjemmehørende buske og træer, som skaber yderligere muligheder for skjul og fødesøgning, ligesom at de bidrager til variation i mikroklimaet ved at danne læ og skygge. Da denne form for slåning er væsentligt mere skånsom, er der lidt større spillerum i forhold til tidspunktet, men det bør udføres i september så vidt det er muligt, alternativt august.

Flader med blottet mineraljord

En af de vigtige forstyrrelser, der mangler på steder med slåning, er det kontinuerlige slid fra store planteædere. Dette kan man efterligne ved at etablere pletter med blottet mineraljord (afskrabning af øverste jordlag). Mange insekter er tilknyttet dette habitat. F.eks. graver mange arter af bier, gravehvepse m.fl. gange her, ligesom flere insekter tiltrækkes af det varme mikroklima, som skabes på den åbne bund. Dette gælder f.eks. flere løbebiller og helt aktuelt for Stevns Klint blandt andet Sortløber.

Disse afskrabede partier bør etableres med omtanke på floraen. F.eks. kan de placeres på de partier der i forvejen er mere uinteressante, f.eks. som resultat af ophobet førne. Det er særligt værdifuldt at etablere dem sydlige skrånninger.

Rydning

I plejeplanen anbefales der flere steder rydning. Ved rydning af slåen- og hvidtjørnkrat, bør man altid lade nogle af buskene stå, enten enkeltvist eller i mindre grupperinger. Særligt de ældste buske prioriteres, og er det strengt nødvendigt at fjerne nogle af disse, bør dødt ved efterlades (jf. Parallel Barkløber, og en lang række andre arter).

I plejeplanen anbefales også udtynding af trævegetation nogle steder. I disse tilfælde vil veteranisering være oplagt. Hvis dette ikke lader sig gøre, f.eks. af hensyn til sikkerhed, bør det døde ved efterlades.

Dødt ved/veteranisering

På steder med planlagt rydning og udtynding af træer bør man efterlade dødt ved, ligesom at nogle af træerne kan veteraniseres.

Dette gøres mest effektivt med afskrælning af bark, for eksempel ved en kombination af delvis afskrælning og fuldstændig ringbarkning, således at nogle træer dør omgående, mens andre lever videre i nogle år i svækket tilstand. På den måde sikrer man, at der er træer til stede i forskellige nedbrydningsstadier. I skoven ved Højerup er der kendt flere sjældnere trælevende insekter, som har trange kår pga. små mængder dødt ved. Her kan man evt. veteranisere nogle af de unge bøge.

Veteranisering bør ikke finde sted på gamle træer, da disse i forvejen er potentielle habitater for sjældne arter. Gamle træer er dog et sjældent syn indenfor fredningen.

Afbrænding

Plejeplanen nævner flere steder afbrænding som en plejeforanstaltning. Det bør kraftigt understreges, at afbrænding i forhold til insekterne kraftigt frarådes og bør nøje overvejes. Afbrænding fjerner ikke blot overjordisk vegetation, herunder alle livsstadier af insekter, men det vil også kunne påvirke, de insekter, der er søgt under jordoverfladen for at overvintre her som imago, nymfe, larve eller puppe. Vælges alligevel afbrænding som plejemetode kan den af hensyn til forekommende fauna generelt kun udføres i vintermånederne (december – februar)). Allerede i det tidlige forår er det for sent; eksempelvis i forhold til krybdyr.

Særlige insekter på Stevns Klint

Stevns Klint er hjemsted for en længere række sjældne insekter, hvoraf størstedelen er tilknyttet de, for egnen, karakteristiske klinte og kalkoverdrev. Habitatene er så særlige, at flere af disse insektarter har nogle af deres eneste danske forekomster på netop Stevns Klint. Derfor er det også i høj grad relevant at tage hensyn til dem i plejen.

I det følgende gennemgås et udpluk af de mest relevante insekter, som hver især repræsenterer nogle af de forskellige krav og tilpasninger, som findes blandt arterne i området.

Natlyssværmer (Bilag IV)

Natlyssværmer er fundet flere steder på Sjælland og Lolland-Falster, og er under udbredelse. På Stevns Klint er den fundet ved Stevnsfortet og Højerup i 2019. Larven lever på Gederams, Natlys og Dueurt, som ofte står på forstyrret/næringsrig jord. Arten kan derfor let forekomme udenfor de værdifulde kalkoverdrev, men dog ofte i nærheden af disse, da det voksne dyr er afhængigt af blomsterrige arealer.

Særlige plejehensyn

Man skal være særligt opmærksom på forekomst af foderplanterne, især ved Stevnsfortet og Højerup, men også i den øvrige del af området, hvor arten let kunne forekomme. På de arealer der planlægges udpint ved slåning i juni, bør det undersøges, om der er forekomst af foderplanterne på lokaliteten før påbegyndelse. Er der forekomst af en af foderplanterne droppes slåningen i juni, da larven her lever på planterne, eller hvis muligt, slås der uden for partierne med forekomst af planterne. Larven forpupper sig i løbet af august, hvorfor slåning i september kan gennemføres som planlagt. I forhold til udpining af arealer for over tid at skabe overdrev kan være i konflikt med denne Bilag IV-art, da foderplanterne over tid forsvinder ved plejen. Arten vil da være henvist til forekomster af foderplanter på uplejede arealer. Fokus bør rettes på at sikre, at bestanden af eksempelvis Natlys rent faktisk findes på uplejede arealer.

Kridtugle (rødlistet NT)

Arten findes i Danmark kun på Sjælland og Lolland-Falster-Møn, hvor den forekommer spredt på strandenge, strandoverdrev, kystklinter og ruderaer. Her foretrækker den soleksponeret kalkbund. Arten er anført som dansk ansvarsart. Den er i tilbagegang i Danmark, men endnu ret udbredt ved Stevns Klint. Her er den kendt fra Holtug Kridtbrud, Højerup, Sigerslev, St. Torøje, Stevns Fyr, Stevnsfortet og Rødvig. Larven lever i stråene af Strand-Svingel fra august til primo juni. Overvintringen finder sted nær jordoverfladen

Særlige plejehensyn

Arten er særligt sårbar for slåning i sommerhalvåret samt hård sommergræsning. Helårsgræsning uden tilskuds fodring vurderes at være mere skånsomt mod arten, da vegetationen her kun nedbides helt om vinteren, hvor larven opholder sig nær jordoverfladen. Mosaikslåning, hvor kun

mindre dele af arealet slås pr. gang, mindsker også den negative effekt på arten. Bevoksninger af væsentlige bestande af foderplanten bør kortlægges.

Sortløber (rødlistet EN)

Sortløber er meget sjælden i Danmark. Den er fundet på klinten ved Boesdal flere gange, senest i 2016 og kan meget vel også forekomme i selve kalkgraven. Derudover er den i nyere tid kun kendt fra Møn (Jydelejet og Ulvshale) samt Bornholm (Raghammer Odde). Arten findes på overdrev, kystklinter og i klitter, hvor den er tilknyttet steder med sparsom vegetation samt tør, sandet eller gruset bund, ofte iblandet kalk.

Særlige plejehensyn

Den vil med al sandsynlighed reagere positivt på slid, som giver kontinuerlig blotlægning af mineraljorden. Dette kan opnås pletvist ved græsning eller kunstigt ved at etablere bare pletter ved skånsom afskrabning af vegetation og evt. dødt organisk materiale. På klinten må den formodes at have gode forhold som følge af erosion. Der er spredte partier med opvækst af vedplanter på klinten, men næppe noget der på nuværende tidspunkt har nævneværdig negativ effekt på arten. På sigt kan det dog være relevant med udtynding.

Parallel Barkløber (rødlistet NT)

Arten er fundet ved Højerup i 2021, hvor den blev banket af slåenbuske. Den har her sin eneste kendte forekomst på Sjælland. Derudover er den kendt fra enkelte lokaliteter i Øst- og Sønderjylland, på Fyn og på Lolland-Falster.

Den er varmekrævende og er således tilknyttet mere eller mindre soleksponerede træer, særligt hvor disse står sydvendt. Slåen og Hvidtjørn er blandt artens foretrukne værtsplanter. Her findes den især på udgåede grene og under løs bark. Tætte og skyggefulde krat er ikke egnede for arten.

Særlige plejehensyn

Ved rydning af krat er det vigtigt, at nogle buske og træer får lov til at blive stående, enten enkeltvist eller i mindre grupperinger, ligesom dødt ved bør efterlades. Arten vil desuden reagere positivt på veteranisering af træer og buske. Den findes formentlig flere steder langs den sydvendte del af Stevns Klint.



Figur 1: Parallel Barkløber

Kridtødebille (rødlistet VU) og snudebillen *Otiorhynchus rugifrons* (VU)

Begge er meget sjældne arter. Førstnævnte er kun kendt fra Holtug Kridtbrud og Høvblege på Møn. *O. rugifrons* er kun kendt fra Stevns Klint, hvor den er fundet ved Boesdal, Højerup og Holtug. De er tilknyttet kridtbund med sparsom vegetation, hvor Kridtødebille har en forkærlighed for mere fugtig bund.

Særlige plejehensyn

Særligt Kridtødebille er kræsen i sit valg af habitat, som ofte er af begrænset udstrækning. Det kan være nødvendigt at rydde noget af opvæksten på de fugtige partier i Holtug Kridtbrud for at tilgodese arten.



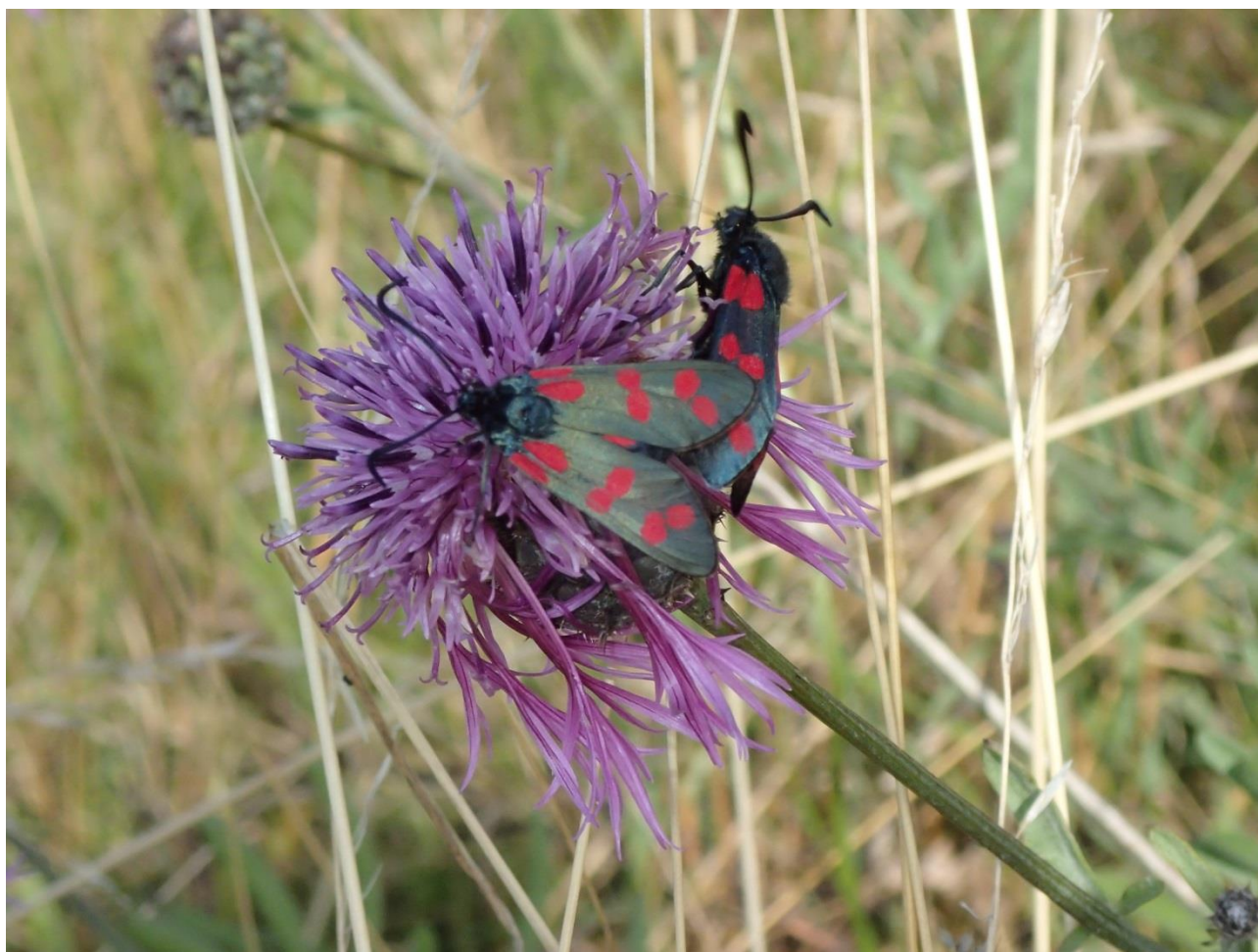
Figur 2: *Otiorhynchus rugifrons*

Tornbi (rødlistet VU)

Tornbi er fundet i Holtug Kridtbrud i 2014. Derudover er den kendt fra Gedser, et par lokaliteter på Møn, Amager og Glatved Strand på Djursland. Arten er meget varmekrævende og er tilknyttet tørre overdrev, ruderater og lignende, ofte på steder med kalkholdig bund. Her bygges rederne i sneglehuse, heriblandt Stor solsnegl og Lundsnegl. Den samler kun pollen fra kurvblomster, heriblandt Stor knopurt.

Særlige plejehensyn

Det anbefales, at arten kortlægges langs Stevns Klint; i det mindste forekomsten af hovedbestanden, således at det tilsikres, at der i planlagt pleje tages hensyn til dens levestedskrav, bl.a. at der er store bestande af knopurter og andre nektarholdige kurveblomster, som ikke afslås eller nedgræsses – hvilket også er til gavn for andre nektarelskende insekter.



Figur 3: Sekspletet køllesværmer ses fouragerende på Stor Knopurt ved Stevns Klint

Kilder

AGLAJA v. Plöger, E, Goldberg, I og Bjørneskov, O. (2011): Stevns Klint – naturregistrering 2011. Rapport udarbejdet for Stevns Kommune 2011 af AGLAJA.

Goldberg, I. og Rasmussen, J. (2020): Boesdal Kalkbrud. Øvrige bilag IV-arter, rødlistede eller sjældne arter - fagligt notat

Bio-Con v. Holm, M. F.(2021): Registrering af sjældne og rødlistede biller ved Højerup 2021. Fagligt upubliceret notat

Madsen, H. B., H. T. Schmidt & C. Rasmussen (2016)*: Distriktskatalog over Danmarks bier (Hymenoptera, Apoidea). Entomologiske Meddelelser 83: 43-70. ISSN 0013-8851.

Madsen, H. B., & Rasmussen, C. (2020). Vilde bier på Møn:

Stadel Nielsen, P., 2019. Sommerfugle på Høje Møn og Ulvshale. Kortlægning og oversigt. Naturstyrelsen Storstrøm.

Websider:

<https://www.naturbasen.dk/>

<https://artfakta.se/artbestamning/taxon/hoplosmia-spinulosa-103186>

Bilag 3

Naturnotat vedrørende flora og fauna på Stevns Klint

Anita Pedersen, 2015

Bilag 9C

Naturnotat vedrørende flora og fauna på Stevns Klint

af Anita Pedersen, biolog (red.)

Stevns Klint er med sin kalkholdige klinteprofil et af de få områder i Danmark, hvor man kan opleve kalkoverdrev. Kalkoverdrev er karakteriseret ved at være et næringsfattigt plantesamfund, som på klinten i dag er svært påvirket af den landbrugsmæssige drift med gødskning og sprøjtning. På trods af dette, findes der på klinten små lommer af uspolet kalkoverdrev, hvor man stadig kan finde særlige arter af mosser, laver, svampe og planter, der er knyttet til kalkoverdrev, og som kun findes på et fåtalligt antal levesteder i Danmark. Gennem fredningen og etableringen af en dyrkningsfri bræmme vil man sikre, at de følsomme planter vil få mulighed for at etablere sig langs hele klinteprofilen, og at man herved sikrer dette unikke kalkoverdrev for fremtiden.

Faunaen på Stevns Klint er karakteriseret ved arter, der yngler her, eller arter som bruger klinten på den ene eller anden måde på gennemtræk mellem yngle- og overvintringslokaliteter. Ved ynglearter kan særligt Vandrefalken fremhæves. Med sine nu to ynglepar, og det at den findes hele året langs med klinten, er der grobund for en permanent ynglebestand på nok 3-4 par, hvis den sikres mod forstyrrelser hele året. Derudover finder man de sjældne krybdyr Markfirben og Hugorm, hvor særligt Markfirben er en art, hvor der på europæisk plan kræves, at vi tager særlig forholdsregler for at sikre. Begge arter er knyttet til klinteprofilen og er sårbare over for den landbrugsmæssige drift. Der er flere arter af insekter og spindlere: natsommerfugle, løbebiller og edderkopper som kun er fundet på del lokaliteter langs med klinten, og som kun er kendt fra en håndfuld steder i Danmark. Dernæst kan Stevns Klint også prale af at være et hotspot for ynglende flagermus, da her er fundet 10 forskellige arter, hvilket også gør klinten helt unik.

Stevns Klint er et af Nordeuropas vigtigste efterårstræklokaliteter for rovfugle. Op til 20-30.000 individer af rovfugle fordelt på ca. 20 arter ses hvert år trække forbi Stevns Klint på deres lange vandring mellem ynglelokaliteterne i det nordlige Skandinavien og Sydeuropa. Ud over fuglene ses også trækkende flagermus og sommerfugle, som anvender klinten som ledelinje gennem landskabet.

Floraen og faunen på klinten er karakteriseret ved, at det er arter, som er tilknyttet det næringsfattige kalkoverdrev. Ved at denne naturtype er i stærk tilbagegang i Danmark pga. sin følsomhed over for gødskning og sprøjtning, er de fleste af de arter vi finder her, også sjældne ikke kun lokalt men også på nationalt plan. En fredning med en dyrkningsfri bræmme hilses derfor velkomment for at sikre levesteder for disse sjældne arter.

Planter

Vegetationen på Stevns Klint rummer mange usædvanlige planterarter, som alle er tilknyttet til kalkrig bund. Det er særligt på skråningerne og i de gamle kalkbrud, at man finder disse arter. Nogle af områdets planter er så sjældne, at de er opført på listen over truede planter – den danske rødlist. Listen rummer arter, der forventes at uddø i Danmark, hvis vi ikke yder dem særlig beskyttelse. Derudover er der enkelte arter, der er fredet.

EU beskriver habitatnaturtypen kalkoverdrev (6210), som overdrev og krat på mere eller mindre kalkholdig bund eller delvis naturlig tør græs- og kratvegetation på kalk. Populært kaldet "kalkoverdrev." Kalkoverdrev (6210) defineres som overdrevsvegetation på mere eller mindre kalkrig jordbund samt krat, som er vokset frem på sådanne overdrev. Vegetationens sammensætning afhænger af jordbund, fugtighed og eksponering. Der er således mange variationer, bl.a. undertyper på skrænter eller med mange orkideer. Naturtypen er oftest afhængig af græsning. Hvis græsning stopper, kan naturtypen med tiden ændre sig til skov. Naturtypen er prioriteret, hvis den rummer en vigtig orkideforekomst. Det vil sige: a) indeholder mange arter af orkideer, eller indeholder en vigtig bestand af mindst en orkide som ikke er almindelig i landet, eller c) indeholder en eller flere arter af orkideer, som anses for sjældne i landet.

Af særlige plantearter, som er fundet på Stevns Klint, kan fremhæves:

Stor Gyvelkvæler er kendt fra færre end 20 lokaliteter i Danmark og udmærker sig ved sig besynderlige udseende. Planten mangler klorofyl (grønne farvestof) og skaffer sig energi ved at snylte på en anden plante Stor Knopurt. Den piner sin værtsplante i sådan en grad, at den dør. Stor Gyvelkvæler er fredet.

Filtet Soløje er kendt fra færre end 5 lokaliteter i Danmark og er knyttet til kalkrige kyststrækninger.

Kalk Sandkarse findes primært i Danmark på Stevns Klint og Møns Klint. Er fredet på Møns Klint. Knyttet til kalkholdige overdrev.

Kvast Høgeurt er kendt fra færre end 10 lokaliteter i Danmark. På Sjælland kun kendt fra Stevns Klint. Primært tilknyttet kalkholdig arealer.

Kalkelskende og sjældne arter af planter langs med Stevns Klint

Art	Fredet	Kalkelskende	Noter
Almindelig Mælkeurt		O	Generelt sjælden i Danmark, hvor den primært forekommer på kalkoverdrev med lang kontinuitet.
Almindelig Månerude		O	Relativ sjælden i hele landet. Vokser på sandede eller sjældnere kalkrige overdrev, der er udpræget næringsfattige.
Blågrøn Star		X	Ikke ualmindelig i Østdanmark, hvor den vokser tørt eller fugtigt på kalkrig eller leret bund.
Bredbladet Timian		X	Sjælden. Gror på kalkoverdrev med lang kontinuitet; af og til også på let udvaskede kalkoverdrev.
Due-Skabiose		X	Sjælden og knyttet til overdrev og skrænter med kalkholdig åben bund. Værdifuld for dagflyvende insekter.
Farve-Reseda		O	Sjælden og udpræget knyttet til kalkholdig bund.
Filtet Soløje		O	Meget sjælden. Findes på ca. 5 lokaliteter i Danmark og er knyttet til kalkrige kystskrænter med ofte åbent vegetationsdække.
Hjertegræs		O	Ualmindelig på overdrev og høje enge i hele landet, hvor den vokser på kalkrig eller leret bund.
Hulkravet Kodriver		X	Ualmindelig på overdrev og høje enge i Østdanmark, hvor den vokser på kalkrig bund. Findes ikke vest for israndslinjen.
Humle-Sneglebælg		X	Hyppig på overdrev og skrænter i Østdanmark, hvor bunden er kalkholdig.
Kalk Sandkarse	F	X	Sjælden. Findes i de største bestande på Møn og Stevns Klint, desuden i moser med kalkholdig tørv. Er fredet på Møns Klint.
Knoldet Mjødurt		O	Sjælden. Vokser på svagt kalkholdige eller sure overdrev i Østdanmark. Vidner om lang kontinuitet for lokaliteten.
Kvast-Høgeurt		O	Meget sjælden og kendt fra under 10 lokaliteter i Danmark. På Sjælland findes den kun på Stevns Klint.
Langbladet Bakketidsel		X	Sjælden underart af Bakketidsel, der vokser på kalkrige skrænter. På Sjælland kendes den kun fra Stevns Klint.

Langklaset Vikke		O	Sjælden og recente forekomster er primært fra Fyn og Sjælland. Vokser på kalkholdig bund på overdrev og skrænter.
Lav Tidsel		X	Ualmindelig på overdrev og høje enge i Østdanmark, hvor den vokser på kalkrig bund. Findes ikke vest for israndslinjen.
Læge-Baldrian		O	Sjælden og knyttet til let våde skrænter med leret eller kalkrig bund. Findes langt overvejende i Østdanmark.
Merian		O	Ikke ualmindelig i Østdanmark, hvor den vokser tørt på kalkrig eller leret bund.
Nikkende Limurt		X	Sjælden og knyttet til kalkrige overdrev og skrænter i Østdanmark og nord for Limfjorden.
Opret Hejre		X	Sjælden og udpræget østdansk art. Knyttet til tørre kalkrige skrænter og overdrev.
Pile Alant		O	Sjælden og udelukkende voksende i Østdanmark og Limfjordsegnene. Den gror på kalkholdige enge, overdrev og skrænter.
Ru Bittermælk		O	Sjælden og knyttet til kalkrige vejkanter, overdrev og skrænter i Østdanmark og Limfjordsegnene.
Skov-Gøgeurt	F	X	Sjælden og primært knyttet til overdrev og kær på kalkholdig bund. Hvis voksende tørt, da altid på stærk kalkholdig bund.
Smalbladet Klokke		O	Sjælden. Vokser på kalkrig bund på overdrev og skrænter primært nord for Limfjorden og i Østdanmark.
Stivhåret Borst		X	Sjælden og knyttet til kalkrige overdrev, skrænter og tørre enge i Østdanmark og nord for Limfjorden.
Stivhåret Kalkkarse		X	Sjælden og knyttet til kalkrige overdrev, skrænter og tørre enge i Østdanmark og nord for Limfjorden.
Stor Gyvelkvæler	F	O	Meget sjælden og spredt forekommende med under 20 kendte voksesteder i Danmark, bl.a. på Stevns Klint.
Stor Knopurt		X	Ualmindelig og knyttet til kalkrige overdrev og skrænter i Østdanmark. Værdifuld for dagflyvende insekter.

Sød Astragal		O	Almindelig i Østdanmark på muld og kalkholdig bund på skrænter, overdrev og i skovbryn.
Tårnurt		O	Ualmindelig og udpræget østdansk art, der vokser på kalkholdig bund på overdrev, ruderater og skrænter.
Vild Hør		X	Ikke ualmindelig i Østdanmark hvor den vokser tørt eller fugtigt på kalkrig eller leret bund.
Vår Star		X	Ikke ualmindelig i Østdanmark på skrænter, overdrev og høje enge, hvor den vokser på kalkrig evt. svag sur bund.

X: arter der er karakteristiske for habitatnaturtypen: Kalkoverdrev (6210)

O: arter der er kalkelskende

Mosser

Der er lavet sporadiske indsamlinger af mosser på klinten. De fleste arter er registreret fra de nemt tilgængelige steder som Boesdal, Højerup, Stevns Fyr, Mandehoved og Holtug Kridtbrud. Nedenstående liste er over arter, der er fundet færre end 10 gange i Danmark. Næsten alle arter er arter, der er knyttet til kalk. Stevns Klint er derfor en kernelokalitet for kalkelskende mosser i Danmark. Tre arter er kun fundet én gang på Stevns Klint, alle i 1948.

Sjældne arter af mosser langs med Stevns Klint

Latin	Dansk
<i>Aloina aloides</i>	Spidsbladet Tøffelmos
<i>Aloina brevirostris</i> (Holtug Kridtbrud, 1948)	Kort Tøffelmos
<i>Aloina rigida</i>	Stiv Tøffelmos
<i>Campylium chrysophyllum</i>	Tør Guldstjernemos
<i>Eucladium verticillatum</i>	Kransbladet Gaffelmos
<i>Fissidens dubius</i>	Tør Rademos
<i>Gyroweisia tenuis</i>	Butbladet Hindemos
<i>Lophozia alpestris</i> (1948)	Spidsbladet Rørbæger
<i>Lophozia badensis</i> (Holtug Kridtbrud, 1948)	Liden Rørbæger
<i>Microbryum davalianum</i> (syn. <i>Pottia davalliana</i>)	Roset-småmos
<i>Pseudocrossidium hornschurchianum</i>	Spids Rullerand
<i>Seligeria calcarea</i>	Skygge Kalkmos

Kilde: Bl.a. Botanisk Museum herbarium, www.fugleognatur.dk

Svampe

Det er lavet sporadiske indsamlinger af svampe fra Stevns Klint. Lister er primært lavet fra de gamle kridtbrud i Holtug og Boesdal. Det vurderes, at de nedenstående arter findes spredt langs hele klinteprofilet. Nedenstående liste er over de arter, som er på den danske rødliste, og som er registreret på Stevns Klint via det danske svampeatlas.

Sjældne arter af svampe langs med Stevns Klint

Latin	Dansk	Lokalitet	Rødlistet	Årstal
<i>Geoglossum glutinosum</i>	Slimet jordtunge	Boesdal	NT	2014
<i>Geoglossum cookeanum</i>	Bred jordtunge	Boesdal, Holtug Kridtbrud	NT	2013
<i>Hygrocybe calciphila</i>	Kalkvokshat	Boesdal, Holtug Kridtbrud	EN	2013, 2014
<i>Volvariella murinella</i>	Musegrå Posesvamp	Boesdal	VU	2014
<i>Suillus collinitus</i>	Rosafodet Slimrørhat	Boesdal	NT	?
<i>Clavaria incarnata</i>	Kødrød Køllesvamp	Holtug Kridtbrud	NT	2012
<i>Stypella subgelatinosa</i>		Rødvig?	VU	2007

Kilde. Bl.a. Danmarks Svampeatlas www.svampeatlas.dk

Padder og krybdyr

De fleste padder og krybdyr er fredet, og de er næsten alle på EF-Habitatdirektivets bilag IV. Habitatdirektivet forpligter medlemslandene til at træffe de nødvendige foranstaltninger til at indføre en streng beskyttelsesordning i det naturlige udbredelsesområde for dyrearter, som står på bilag IV. En enkelte art er ligeledes på direktivets bilag II, og omfatter arter af fællesskabsbetydning. Det drejer sig om: Stor Vandsalamander.

Klinten er kendt for sin store bestand af Hugorm, ligesom Stevns Fyrcenterområde er et kendt parrings-danseområde for denne art. Stor Vandsalamander findes, så vidt vides, på det eneste sted langs med klinten i søen i Holtug Kridtbrud. Markfirben findes spredt langs med hele klinten.

Kendte forekomster af padder og krybdyr langs med Stevns Klint

	Fredet	Bilag IV	Bilag II
Hugorm	X		
Markfirben	X	X	
Skovfirben	X		
Snog	X		
Grøn Frø	X		
Lille Vandsalamander	X		
Skrubtudse	X		
Springfrø	X	X	
Stor Vandsalamander	X	X	X

Kilde: Bl.a. Handleplan for Markfirben, Stevns Kommune 2009, www.fugleognatur.dk

Insekter og spindlere

Klinterkråninger og de uddykede overdrevarsarealer er meget værdifulde som levesteder for insekter og spindlere. De varme og eksponerede skrænter er sjældne i Danmark, og da disse arealer tillige ikke udsættes for gødskning og sprøjtning, findes der derfor særlige arter af insekter, som man kun finder få steder i Danmark.

Der har igennem en årrække været opsat lysfælder på udvalgte områder langs klinten, så der findes et ret omfattende materiale af natsommerfugle. Til gengæld er informationerne mangelfulde, hvad angår de andre insektgrupper og spindlere, som primært bunder i iagttagelser, af tilfældige entomologer som har besøgt området.

Det er velkendt, at en stor del af fuglene foretager træk over lange afstande. Færre er klar over, at sommerfugle og andre insekter også foretager træk på op til flere tusinde kilometer. Sommerfuglenes træk adskiller sig temmelig meget fra fuglenes, idet de individer, der trækker ud, ikke vender tilbage, men blot lægger æg og dør. Der er flere arter af decideret træksommerfugle, som regelmæssigt ses på Stevns Klint. Det er ofte usædvanlige vejrforhold, der tilsyneladende kan provokere dem til at trække langt. Særligt i varme forsomre kan der ses store mængder af trækkende sommerfugle langs klinten. Det, at klinten er bemærkelsesværdig, skyldes bl.a., at sommerfuglene helst trækker langs med kysten, samt at fleste sommerfugle er tørbundsarter, der især søger føde på blomsterplanter på overdrevarsarealer. Der er registreret godt 20 ynglende arter af dagsommerfugle på klinten, hvilket gør de varme eksponerede skrænter med mængder af nektarrige blomster til noget af det mest værdifulde og bevaringsværdige.

Det skal særligt fremhæves, at der i Boesdal er fundet flere arter af sjældne biller bl.a. to arter af løbebiller hhv. Sortløber og Staldløber, som kun så vidt vides, kun er kendt fra 1-2 lokaliteter i nyere tid i Danmark.

Udvalgte sjældne forekomster af insekter og spindlere langs med Stevns Klint

Art	Rødliste status	Noter
Huljuledderkopper		
Grotteedderkop <i>Meta menardi</i>	LC	Relativ sjælden i Danmark.
Løbebiller		
Gulbenet Kvikløber <i>Paranchus albipes</i>	LC	Relativ sjælden
Sekspunktet Kvikløber <i>Agonum sexpunctatum</i>	LC	Relativ sjælden
Sortløber <i>Licinus depressus</i>	EN	Sjælden. Kun kendt i nyere tid fra to lokaliteter.
Staldløber <i>Laemostenus terricola</i>	LC	Sjælden. Kun kendt i nyere tid fra en lokalitet.
Stor Grøn Glansløber <i>Bembidion stephensii</i>	LC	Relativ sjælden.
Rovbille		
<i>Ocyopus pedator</i>		Sjælden. Kendt i nyere tid fra færre end 5 lokaliteter.
Snudebille		
<i>Liparus coronatus</i>	LC	Sjælden. Kendt i nyere tid fra færre end 5 lokaliteter.
<i>Otiorhynchus rugifrons</i>	VU	Sjælden. Kendt i nyere tid fra færre end 5 lokaliteter.
Spidsmussnudebiller		
<i>Apion flavimanum</i>	NT	Sjælden. Kendt i nyere tid fra færre end 10 lokaliteter.

Kilde. Bla. www.fugleognatur.dk og Entomologisk Forening

Natsommerfugle

Der er siden 2008 blevet foretaget indsamlinger af natsommerfugle med lysfælder i et samarbejde mellem Naturstyrelsen, de zoologiske/naturhistoriske museer i København og Århus samt Entomologisk Forening. Indsamlingerne er primært foretaget fire faste steder på Stevns Klint: Stevns Fyr, Højerup, Stevnsfortet og Boesdal. Indsamlingerne er foretaget af entomologerne: Klaus Hermansen og Brian Martinsen.

Af særlige arter kan fremhæves:

Kridtugle *Photodes morrisii* forekommer i Holtug Kridtbrud og enkelte andre steder langs med klinten. Den er kendt fra færre end en håndfuld lokaliteter i Danmark. Den er også internationalt en sjældenhed.

Grålig Cyklameugle *Eucarta virgo* indvandrede som ny art til landet i 2002. Første fund var på Stevns Klint.

Af særlige bevaringsværdige lokaliteter for natsommerfuglene kan nævnes:

Stevns Fyrcenter med sin kratagtige natur skaber gode livsbetingelser for en lang række sommerfuglearter, og med rette naturpleje kan den udvikles sig til et eldorado. Afgræsning med får er ikke gavnlige, idet de æder de urteagtige planter, som insekterne er tilknyttet. I stedet anbefales det afgræsning med køer eller høslet i juli/august.

Stevnsfortets østlige arealer ud mod kysten vil med rette naturpleje kunne udvikle sig til et egentlig overdrev med mange urteagtige blomsterplanter.

Højerup særlig arealerne syd for museet kan med rette naturpleje udvikle sig til et helt fantastisk overdrev med mange urteagtige blomsterplanter, der vil kunne danne levested for mange insekter.

Holtug og Boesdal Kridtbrud er meget velundersøgte, og de rummer en lang række lokale og meget sjældne sommerfuglearter. Kridtbruddenes beliggenhed tæt på havet, og den store variation af tørbundsplanter, samt det særegne mikroklima giver mulighed for at etablering af levedygtige bestande.

Arterne på nedenstående liste er alle særlige arter af natsommerfugle. Flere af dem forekommer som fastbonde arter på udvalgte steder langs med klinten, mens andre er meget sjældne trækkende arter, hvoraf nogle af dem kunne blive fastboende, hvis de rettet livsbetingelser er til stede.

Sjældne forekomster af natsommerfugle langs med Stevns Klint

	Slægtnavn	Artsnavn	Stevns Fyr	Højerup	Stevnsfortet	Boesdal
1	Acasis	Viretata	X	X	X	
2	Acherontia	Atropos		X	X	
3	Acronicta	Rumicis	X	X	X	X
4	<i>Acontia</i>	<i>Trabealis</i>	X	X		
5	Actebia	Praecox	X	X		
6	Actinotia	Polyodon	X	X	X	X
7	Aedia	Funesta		X		
8	Agrius	Convolvuli	X	X		
9	Agrotis	Ipsilon	X	X	X	X
10	Agrotis	Puta	X	X	X	X
11	Agrotis	Ripae		X		
12	Anaplectoides	Prasina	X	X	X	X
13	Angerona	Prunaria	X		X	
14	Apamea	Epomidion	X	X		
15	Aplocera	Efformata	X	X	X	X
16	Aplocera	Plagiata	X	X	X	
17	Apoda	Limacodes	X	X	X	X
18	Arctornis	l-nigrum	X	X		
19	Arichanna	Melanaria	X			
20	Asteroscopus	Sphinx	X			
21	Atethmia	Centrago	X	X	X	
22	Autographa	Buraetica	X	X		
23	Autographa	Gamma	X	X	X	X
24	Autographa	Mandarina		X	X	
25	Catarhoe	Cuculata	X		X	X
26	Catarhoe	Rubidata	X	X	X	
27	Catocala	Fraxini	X	X	X	X
28	Catocala	Nupta	X	X	X	X
29	Celaena	Haworthii			X	
30	Cerura	Vinula	X	X	X	X
31	Chiasmia	Clathrata	X	X	X	X
32	Chloroclystis	v-ata	X	X	X	X
33	Chloroclysta	Siterata	X	X	X	X
34	Coenobia	Rufa			X	

35	Colostygia	Olivata	X	X		
36	Comibaena	Bajularia	X	X		
37	Conistra	Rubiginosa	X	X	X	
38	Cryphia	Algae	X	X	X	
39	Cucullia	Fraudatrix			X	
40	Cucullia	Scrophulariae			X	
41	Cyclophora	Pendularia	X	X	X	
42	Cyclophora	Porata		X		
43	Cymatophorina	Diluta			X	X
44	Deltote	Bankiana	X	X	X	
45	Deltote	Deceptoria	X	X		
46	Dendrolimus	Pini	X	X	X	
47	Drymonia	Dodonaea	X	X		X
48	Dryobotodes	Eremita	X	X		
49	<i>Eilema</i>	<i>Griseola</i>	X		X	
50	Enargia	Paleacea	X	X	X	
51	Epirrhoe	Galiata	X	X	X	
52	Eucarta	Virgo	X	X	X	X
53	Euproctis	Chrysorrhoea	X	X	X	X
54	Eurois	Occulta	X	X	X	
55	Euxoa	Obelisca	X	X		X
56	Furcula	Bifida	X	X	X	X
57	Furcula	Furcula	X	X		X
58	Globia	Algae	X	X	X	X
59	Globia	Sparganii	X	X	X	X
60	Griposia	Aprilina	X	X	X	
61	Harpyia	Milhauseri	X	X		X
62	Helicoverpa	Armigera	X	X	X	X
63	Heliothis	Peltigera	X	X		
64	Heliothis	Viriplaca	X	X		
65	Hemistola	Chrysoprasaria	X	X	X	
66	Hepialus	Humuli	X	X	X	
67	Heterogenea	Asella			X	
68	Hydraecia	Petasis		X	X	X
69	Hyles	Euphorbiae		X		X
70	Hyles	Gallii	X	X	X	
71	Hyles	Livornica			X	
72	Idaea	Ochrata	X	X	X	
73	<i>Lacanobia</i>	<i>Splendens</i>	X	X		
74	Lenisa	Geminipuncta				
75	Lithophane	Furcifera	X	X		X

76	Lithophane	Socia			X	
77	Lithosia	Quadra	X	X	X	
78	Longalatedes	Elymi	X	X	X	X
79	Lymantria	Monacha	X	X	X	X
80	Macaria	Brunneata	X	X	X	
81	Macdunnoughia	Confusa	X	X	X	
82	Macroglossum	Stellatarum		X		
83	Malacosoma	Neustria	X	X	X	
84	Meganola	Albula	X	X	X	
85	Melanthia	Procellata	X	X	X	X
86	Mimas	Tiliae	X	X	X	X
87	Moma	Alpium	X	X	X	
88	Mythimna	Albipuncta	X	X	X	X
89	Mythimna	l-album	X	X	X	
90	<i>Mythimna</i>	<i>Turca</i>		X		
91	Noctua	Interjecta	X	X	X	X
92	Noctua	Interposita	X	X		
93	Noctua	Janthina	X	X	X	
94	Nycteola	Asiatica		X		
95	Nycteola	Revayana	X	X	X	
96	Nycterosea	Obstipata		X		
97	Orthosia	Miniosa	X	X	X	X
98	Papestra	Biren	X	X	X	
99	Pelosia	Muscerda	X	X	X	
100	Pennithera	Firmata	X	X	X	X
101	Peridroma	Saucia	X			
102	Perizoma	Bifaciata	X	X	X	
103	Phlogophora	Meticulosa	X	X	X	
104	<i>Photedes</i>	<i>Extrema</i>	X	X	X	X
105	<i>Photedes</i>	<i>Morrisii</i>	X	X		
106	Phragmataecia	Castaneae	X	X		X
107	<i>Polymixis</i>	<i>Polymita</i>		X		X
108	Polyploca	Ridens		X		
109	Protarchanara	Brevilinea	X	X	X	
110	Pseudeustrotia	Candidula	X	X	X	
111	Ptilodon	Cucullina	X	X	X	
112	Rhodometra	Sacraria	X	X		
113	Rhyacia	Simulans	X	X	X	
114	Schrankia	Costaestrigalis	X		X	
115	Scopula	Immorata	X	X		X
116	Scopula	Marginepunctata			X	X

117	Scopula	Ornata	X	X		
118	Scopula	rubiginata	X	X	X	
119	Sedina	buettneri	X			X
120	Simyra	albovenosa	X	X	X	
121	<i>Spaelotis</i>	<i>ravida</i>		X	X	
122	Sphinx	ligustri	X	X	X	X
123	Spodoptera	Exigua		X		X
124	Syngrapha	interrogationis		X	X	
125	Tethea	ocularis			X	
126	Thaumetopoea	processionea	X	X	X	X
127	Thyatira	Batis	X	X	X	
128	Trachea	atriplicis	X	X	X	X
129	Trichoplusia	Ni		X		
130	Triphosa	dubitata	X			
131	Tyria	jacobaeae	X	X	X	
132	Tyta	luctuosa		X		X
133	Watsonalla	Binaria	X	X	X	
134	Xestia	ditrapezium	X			
135	Zeuzera	Pyrina	X	X	X	X

Arter markeret med rødt, er på den danske rødliste.

Kilde: Natsommerfugle: Klaus Hermansen og Brian Martinsen

Flagermus

Der er i perioden 2012-2014 blevet indsamlet data om ynglende flagermus i Stevns Kommune.

Alle danske flagermus er fredet, og de er alle på EF-Habitatdirektivets bilag IV. Habitatdirektivet forpligter medlemslandene til at træffe de nødvendige foranstaltninger til at indføre en streng beskyttelsesordning i det naturlige udbredelsesområde for dyrearter, som står på bilag IV. Enkelte arter er ligeledes på direktivets bilag II, og omfatter arter af fællesskabsbetydning. Det drejer sig om: Bredøret Flagermus, Bechsteins Flagermus og Damflagermus.

Med udgangspunkt i Dansk Pattedyr Atlas er der fundet 17 arter af flagermus i Danmark. Af disse er to arter kun kendt fra Bornholm, og én art er kun fundet én gang i Danmark, dernæst er der to arter, som ikke før er truffet på Sjælland. Der blev fundet 13 arter i denne undersøgelse i Stevns Kommune. Det skyldes, at der er to arter: Brandts- og Damflagermus, som for første gang er fundet på Sjælland. Antallet af arter, og de to nye fund er i sig selv er helt bemærkelsesværdigt, og det betyder, at Stevns Kommune er en af de absolut mest artsrigeste kommuner i Danmark.

Der har været opsat flagermusdetektorer på udvalgte lokaliteter langs med klinten, og det vurderes, at de fleste arter træffes langs med klinten. Der vides ikke nok om, hvorvidt klinten med sine sprækker og hulheder er et væsentlig yngle- eller overvintringsområde for flagermus.

Ynglende arter af flagermus i Stevns Kommune og langs med Stevns Klint

Art	Stevns Kommune	Observeret langs med klinten
Brandts- / Skægflagermus	X	X
Bredøret Flagermus	X	X
Brunflagermus	X	X
Damflagermus	X	
Dværgflagermus	X	X
Frynseflagermus	X	(x historisk observation)
Langøret Flagermus	X	X
Leislers Flagermus	X	X
Pipistrelflagermus	X	
Skimmelflagermus	X	X
Sydflagermus	X	X
Troldflagermus	X	X
Vandflagermus	X	X

Kilde: Flagermus i Stevns Kommune 2012-2014. Thomas W. Johansen, SeNatur.

Fugle

Ynglefugle

Der findes mange arter af ynglefugle langs med Stevns Klint. Af disse er der særlig fire arter, som er bemærkelsesværdige, og som hermed fremhæves:

Vandrefalk

Der yngler kun 15-20 par Vandrefalke i Danmark, så derfor kan Stevns Klint bryste sig som noget særligt, at der i 2015 var hele to par ynglende Vandrefalke.

Vandrefalken kom tilbage som ynglefugl på Stevns Klint i 2005. Det var først i 2007, at den fik unger på vingerne. Indtil engang i 1950'erne var Stevns Klint fast yngleplads for Vandrefalken – formentlig igennem mange århundreder. Et fast ynglepar har holdt til mellem Mandehoved og Lilledal siden 2005. I 2015 fik et nyt ynglepar unger på vingerne ved Boesdal, efter de igennem et par år har gjort tilløb til dette.

Vandrefalken ses året rundt på Stevns Klint, og klinten er et meget attraktivt levested for arten hele året, da her er gode ynglepladser og rigeligt med føde. Det vurderes, at hvis Vandrefalken kan få fred og ro hele året, er der basis for etablering af en fast ynglebestand måske op til 3-4 par langs hele klinten. Vandrefalken er på EU-fuglebeskyttelsesdirektivets bilag I over arter, der skal tages særligt hensyn til overalt i EU.

Karmindompap

Karmindompappen er en af Danmarks sjældne og fåtallige ynglefugle. Der yngler omkring 20-25 par i Danmark, hvor den har en forkærlighed for østvendte kyster. Derfor har den fundet sig godt til rette på overdrev med spredte buske og træer langs med Stevns Klint. Den ses typisk ved Højeruplund, Stevns Fyrcenter og Stevnsfortet. Det vurderes, at der igennem de senere år har ynglet 0-4 par langs med Stevns Klint.

Stor Skallesluger

Der yngler omkring 70-80 par Stor Skallesluger i Danmark. Arten findes primært på vore østvendte kyster bl.a. på Falster, Møn og Sydsjælland. De yngler primært i hule træer eller på huler i klinten. Langs med Stevns Klint vurderes der at yngle 3-5 par.

Rødrygget Tornskade

Er en art som primært yngler på åbne tørre overdrevsarealer. Det vurderes, at der yngler 1-2 par langs med Stevns Klint. Ved etablering af dyrkningsfri bræmme og sikring af overdrevsarealerne, er der grobund for, at der kan etableres en større stabil bestand af denne sjældne ynglefugl. Rødrygget Tornskade er på EU-fuglebeskyttelsesdirektivets bilag I over arter, der skal tages særligt hensyn til overalt i EU.

Trækfugle

Om efteråret er Stevns Klint et godt sted at opleve fugletræk. På gode dage kan der passere flere end 5.000 rovfugle af mange forskellige arter henover klinten. Tilbage i 2010 blev der sat danmarksrekord i rovfugletræk, da hele 9.200 rovfugle blev talt på én dag. Rovfuglene kom flyvende over Øresund og ind mod Stevns – af disse var de 8.800 musvåger. Det kræver en helt særlig vejr-situation, før så mange rovfugle

trækker forbi. Alt efter vind og vejrforhold er der forskellige steder langs med klinten, der er optimale. Flest gode rovfugledage har man dog ved Stevns Fyrcenter, Højerup, Bøgeskoven og Mandehoved. Der er set omkring 20 arter af forskellige rovfugle indtrækkende på Stevns Klint.

Udover trækkende rovfugle ses der også træk af småfugle, andefugle, gæs og traner langs med klinten. Klinten virker som en ledelinje for de fleste arter af fugle, der er angste for at trække over vand.

Kilde: Bl.a. www.dofbasen.dk www.fugleognatur.dk